



# التقرير السنوي للجنة الإرشاد الأكاديمي والمهني والاجتماعي والنفسي ببرامج الدراسات العليا بقسم المناهج وطرق التدريس للعام الجامعي ١٤٤٥ هـ



حفظه الله

سعادة رئيس قسم المناهج وطرق التدريس

أما بعد:

السلام عليكم ورحمة الله وبركاته؛

مرفق لسعادتكم التقرير السنوي للجنة الإرشاد الأكاديمي والمهني والاجتماعي والنفسي – برنامج الدراسات العليا ماجستير - قسم المناهج وطرق التدريس للعام الجامعي ١٤٤٥ هـ، والمعتمدة خطتها من مجلس قسم المناهج وطرق التدريس في جلسته الرابعة المنعقدة بتاريخ ٢٥ / ٣ / ١٤٤٥ هـ.

آمل من سعادتكم الموافقة أو التوجيه بما ترون حيال ذلك.

وتقبلوا فائق التحية والتقدير،،،،

رئيسة لجنة الإرشاد الأكاديمي والمهني والاجتماعي والنفسي

دكتورة: نوره بنت فراج الدوسري

التوقيع :



مذكرة مرفوعة للعرض على مجلس القسم في جلسته الخامسة والعشرين في يوم الأربعاء الموافق

١٤٤٥/١١/٢١ هـ

الموضوع: بشأن عرض التقرير السنوي للجنة الإرشاد الأكاديمي والمهني والاجتماعي والنفسي خلال العام الجامعي ١٤٤٥ هـ

**مقدمة**

يعتبر الإرشاد الأكاديمي والمهني والاجتماعي والنفسي أحد ركائز التعليم الجامعي بالجامعة، حيث تسعى لجنة الإرشاد الأكاديمي والمهني والاجتماعي والنفسي ببرنامج ماجستير الآداب في التربية تخصص المناهج وطرق التدريس إلى توجيه الطلاب والطالبات للحصول على أفضل النتائج العلمية، والتكيف مع البيئة الجامعية واغتنام الفرص التعليمية والتعلمية المتاحة لهم، عن طريق تزويدهم بالمهارات والأساليب الأكاديمية المثلى، واختيار المقررات المناسبة لهم والتي من شأنها أن ترفع مستوى تحصيلهم العلمي، ونظراً لأهمية لجنة الإرشاد الأكاديمي والمهني والاجتماعي والنفسي فقد تم تشكيل لجنة بالقسم متخصصة بالدعم والإرشاد الأكاديمي والمهني والاجتماعي والنفسي.

**أولاً: تشكيل اللجنة:**

**تتكون اللجنة من:**

م	الاسم	الصفة
١	د. نوره بنت فراج الدوسري	رئيساً
٢	د. سحر عبده محمد السيد	عضواً
٣	د. هدى بنت سعد الحربي	عضواً
٤	د. مها بنت عبد العزيز العبد الكريم	عضواً

**ثانياً: مهام اللجنة:**

١. تنظيم أعمال اللجنة في محاضرات اجتماعات.
٢. تنظيم اللقاءات والدورات وورش العمل التي تخدم جانب الإرشاد الأكاديمي.
٣. عقد لقاء مفتوح مع الطلبة الجدد لغايات الإرشاد والتعارف.
٤. تبليغ الطلاب والاعضاء بقائمة الإرشاد الأكاديمي المعتمد بالقسم.
٥. متابعة سير الإرشاد داخل القسم وتقديم الدعم لما يحتاجه الطلاب.
٦. توجيه الطلاب من الناحية الأكاديمية بشأن الحذف والاضافة والمعادلات.
٧. التنسيق مع مرشدي الطلاب بشأن المشكلات الطلابية والعمل على حلها.
٨. إنجاز ما يحال من رئيس القسم إلى اللجنة من مهام.



## ثالثاً: خطة لجنة الإرشاد الأكاديمي والمهني والاجتماعي والنفسي ببرامج الدراسات العليا بقسم المناهج وطرق التدريس للعام الجامعي ١٤٤٥هـ

م	الإجراء	الهدف	الوقت	مسئولية التنفيذ	مؤشرات الأداء	المستهدف
١	معالجة جداول الطلاب (الحذف والإضافة، والمعادلات)	توجيه الطلاب من الناحية الأكاديمية بشأن الحذف والإضافة والمعادلات.	الأسبوع الأول من الفصل الدراسي	المرشدون الأكاديميون بالقسم	جمع التقارير الواردة من المرشدين الأكاديميين لعمل الاجراءات اللازمة.	%١٠٠
٢	الأسبوع الإرشادي والمهني والنفسي والاجتماعي	<ul style="list-style-type: none"> <li>- عرض رؤية الكلية ورسالتها وأهدافها.</li> <li>- تقديم المعلومات الأكاديمية والإرشادية للطلاب، وتعريفهم بنظام الدراسة، والخطة الدراسية، وأهمية الإرشاد الأكاديمي والنفسي والمهني.</li> <li>- توزيع الأدلة الإرشادية على طلاب وطالبات الدراسات العليا بالقسم.</li> <li>- التعريف بآلية الشكاوى والمقترحات.</li> </ul>	الأسبوع الأول الخميس ١٤٤٥ / ٢ / ٨	لجنة الإرشاد الأكاديمي والمهني والنفسي والاجتماعي	رضا الطلاب عن جودة خدمات اللجنة (استبانة)	%٨٠



٣	اجتماع لجنة الحالات الطلابية	- النظر في طلبات إعادة القيد. - مراجعة أذار الطلاب. - النظر في طلبات الطلاب المفصولين أكاديميا. - مراجعة الضوابط واقتراح التحسين والرفع إلى مجلس القسم.	مرتين في الفصل الدراسي	لجنة الإرشاد الأكاديمي والمهني والنفسي والاجتماعي	١٠٠٪ جمع التقارير الواردة من المرشدين الأكاديميين لعمل الاجراءات اللازمة.
٤	اجتماعات دورية للمرشدين الأكاديميين مع طلابهم	تفعيل آلية الارشاد الأكاديمي والمهني والنفسي والاجتماعي: - التعرف على الطلاب المتعثرين دراسيا من خلال مراجعة المرشد الأكاديمي لنتائج الفصل الدراسي السابق. - التعرف على الطلاب الذين يعانون من مشكلات نفسية أو اجتماعية يمكن أن تؤثر على مستواهم الدراسي. - الإجابة على أسئلة الطلاب فيما يخص مستقبل الطلاب المهني.	على مدار الفصل الدراسي،	لجنة الإرشاد الأكاديمي والمهني والنفسي والاجتماعي والمرشدين الأكاديميين	١٠٠٪ جمع التقارير الواردة من المرشدين الأكاديميين لعمل الاجراءات اللازمة.
٥	عمل لقاءات ودورات وورش عمل أكاديمية ومهنية واجتماعية ونفسية	- تقديم محتوى علمي أكاديمي، ومحتوى إرشادي اجتماعي، ومحتوى إرشادي مهني، ومحتوى إرشادي نفسي.	على مدار الفصل الدراسي- وحسب احتياج الطلاب	وحدة التطوير والتنمية بالكلية - أعضاء لجنة الإرشاد الأكاديمي والمهني والنفسي والاجتماعي	٧٠٪ تنفيذ إجراءات ومتابعة التحسين (تقارير، دورات)



ولتحقيق الهدف رقم (١) تم عقد لقاء عبر الزووم وذلك يوم الثلاثاء الموافق ١٤٤٥/٣/٤ هـ، وقد حضر اللقاء أعضاء اللجنة، إضافة إلى عدد من أعضاء هيئة التدريس بقسم المناهج وطرق التدريس، كما حضر (١١) طالبا وطالبة من طلاب الدراسات العليا، وتضمن اللقاء عدة محاور، من ضمنها: عرض ومناقشة الخطة التنفيذية للجنة الإرشاد الأكاديمي والمهني والاجتماعي والنفسي ببرامج الدراسات العليا بقسم المناهج وطرق التدريس للعام الجامعي ١٤٤٥ هـ، وتم استقبال تساؤلات واستفسارات الطلاب حولها. (مرفق محضر الاجتماع)

وللتأكد من مدى جودة خدمات وأنشطة الإرشاد الأكاديمي والمهني والاجتماعي والنفسي المقدمة للطلاب فقد تم توزيع استبيان على الطلاب والطالبات، والذي يهدف إلى تحقيق الآتي:

- التعرف على جودة الخدمة المقدمة من لجنة الإرشاد الأكاديمي والمهني والاجتماعي والنفسي لطلاب الدراسات العليا ببرامج الدراسات العليا بقسم المناهج وطرق التدريس.
  - تحسين الخدمة المقدمة بناء على نتائج الاستبيان.
- وقد تم تنفيذ الاستبيان عن طريق الاستبيان الإلكتروني، وكان مجموع الطلاب المشاركين (١١) طالبا وطالبة.



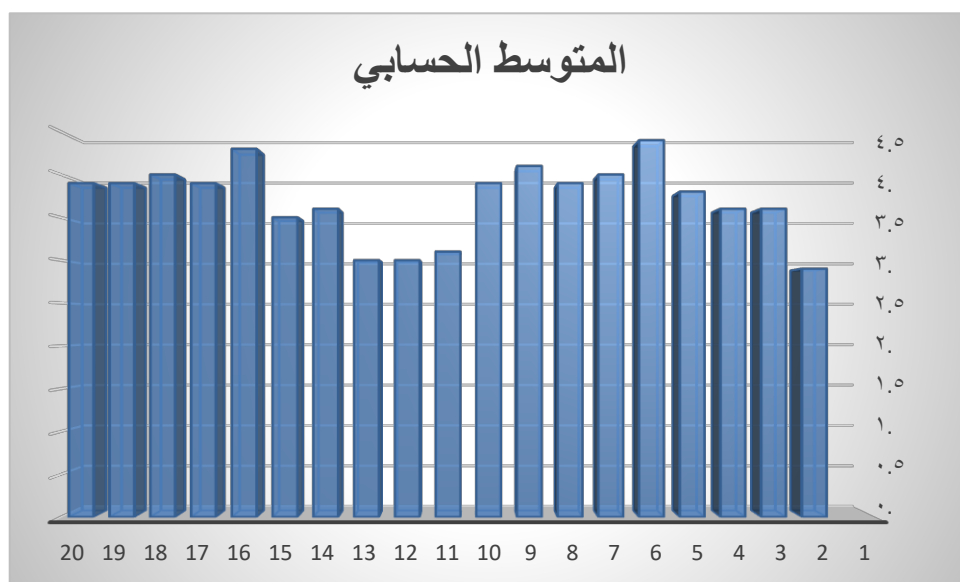


## جدول نتائج تحليل استبيان تقييم مدى جودة خدمات الإرشاد الأكاديمي والمهني والاجتماعي والنفسي

م	المحاور	الفقرات	المتوسط الحسابي
١	الإرشاد الأكاديمي	يوجد إعلانات وإرشادات واضحة في البرنامج لمساعدتي للحصول على الإرشاد الأكاديمي المناسب.	٢.٩
٢		يشرح لي المرشد الأكاديمي الصلة بين المقررات الدراسية وتفاصيل الخطة الدراسية للبرنامج.	٣.٦
٣		ساعدني المرشد الأكاديمي في تسجيل الساعات الدراسية المتوافقة مع قدراتي والنظام الجامعي.	٣.٦
٤		يتواجد المرشد الأكاديمي خلال الساعات المكتبية المخصصة للإرشاد الأكاديمي.	٣.٨
٥		تربطني علاقة حسنة بالمرشد الأكاديمي .	٤.٤
٦		يلتزم المرشد الأكاديمي بتوجيهي وحل مشكلاتي.	٤
٧		يتابع المرشد الأكاديمي مدى تقدمي أثناء الفصل الدراسي، ويقدم لي النصح والتوجيه.	٣.٩
٨		وجدت تشجيعاً من مرشدي الأكاديمي لتطوير أفكارتي وتوجهاتي في مجال تخصصي.	٤.١
٩		أشعر بالرضا بشكل عام عن مستوى خدمة الإرشاد الأكاديمي بالبرنامج.	٣.٩
١٠	الإرشاد المهني	يعلمني المرشد المهني بمجالات العمل المتاحة لخبرتي البرنامج.	٣.١
١١		يوضح المرشد المهني فرص التوظيف المتاحة لدي عند تخرجي.	٣
١٢		يوضح المرشد المهني المهام التي ينبغي القيام بها في كل وظيفة متاحة.	٣
١٣		أشعر بالرضا بشكل عام عن مستوى خدمة الإرشاد المهني بالبرنامج.	٣.٦
١٤	الإرشاد النفسي	أجد الفائدة فيما يقدمه البرنامج من المحاضرات وورش العمل للإرشاد النفسي.	٣.٥
١٥	الإرشاد الإلكتروني	يتاح لي التواصل مع مرشدي إلكترونياً.	٤.٣
١٦		أحصل على الاستشارات والمساعدات على حل المشكلات الطارئة إلكترونياً دون الحصول على مساعدة.	٣.٩



م	المحاور	الفقرات	المتوسط الحسابي
١٧		أجأ للإرشاد الإلكتروني عندما أشعر بالخلل وعدم الرغبة بالتواصل المباشر مع مرشدي .	٤
١٨		كانت لي المعرفة التامة بعملية التسجيل الإلكتروني.	٣.٩
١٩		استطعت أن أقوم بعملية الحذف والإضافة للمقررات الدراسية إلكترونياً .	٣.٩
٢٠		أشعر بالرضا بشكل عام عن مستوى خدمة الإرشاد الإلكتروني بالبرنامج.	٣.٦
٤	الإجمالي		٤



يتبين من الجدول السابق أن متوسط درجة رضا الطلاب عن خدمات الإرشاد الأكاديمي والمهني والاجتماعي والنفسي قد بلغ ٤، وبالتالي تزداد نسبة الرضا العام إلى ٨٠٪ وهذا يعني أن اللجنة حققت نسبة الأداء المنشودة.





- بالنسبة للهدف رقم (٢) لم تكن هناك حالات طلابية واردة للجنة من طلبات إعادة القيد، أو أعمار الطلاب، أو طلاب مفصولين أكاديمياً.
- ولتحقيق الهدف رقم (٣) فقد تم الآتي:
  - تصميم نموذج موحد لتقرير اللقاءات الإرشادية بين الطالب والمرشد الأكاديمي (مرفق النموذج) تسلم لرئيس اللجنة مرتين في الفصل الدراسي بعد كل لقاء.
  - الاجتماع بطلاب الدراسات العليا المتأخرين في تقديم خططهم العلمية، ومن ثم وضعت الحلول بناء على ما تم تحديده من أسباب. (مرفق تقرير الاجتماع بالطلاب المتأخرين في تقديم خططهم)
  - تم عمل إجراءات وسياسات للتعامل مع المتعثرين من طلاب الدراسات العليا بقسم المناهج وطرق التدريس (مرفق إجراءات وسياسات التعامل مع المتعثرين).
  - عمل اجتماع لمناقشة المرشدين الأكاديميين لمتابعتهم للطلاب المتعثرين والأسباب التي أدت إلى تعثرهم، والصعوبات التي واجهتهم في مقررات الفترة السابقة ووضعت الحلول لذلك. (مرفق تقرير الاجتماع بالمرشدين)، (تقرير لقاء إرشادي بالطالب عبد الله العنزي والطالبة هيام العنزي)
- ولتنفيذ الإجراء رقم (٤) الخاص باللقاءات والدورات فقد تم الآتي:
  - تم عمل لقاءات للإرشاد الأكاديمي ولمناقشة الطلاب المتعثرين كما ورد في النقطتين (٢،٥).
  - تم عمل نشرات للتوعية والإرشاد النفسي والاجتماعي عبر مجموعة الواتساب الخاصة بطلاب الدراسات العليا في فترات متقاربة. (مرفق بعض العبارات)
  - تم التخطيط لعمل دورات في الموضوعات الآتية، (حسب ما اتضح من تقارير اللقاءات الإرشادية من احتياجات الطلاب):
    - المهارات الأساسية لكتابة البحث العلمي.
    - مهارات البحث في قواعد البيانات الالكترونية والمكتبة الرقمية.

### نقاط القوة:

١. تطوير الإجراءات التنفيذية للتعامل مع الطلاب المتعثرين واعتمادها من قبل مجلس القسم.
٢. عمل لقاءات ودورات وورش عمل أكاديمية ومهنية واجتماعية ونفسية مع بداية كل فصل دراسي متنوعة ما بين أكاديمية ومهنية واجتماعية ونفسية بمعدل (٢-٣) فعاليات في كل فصل دراسي وحسب احتياجات الطلاب.
٣. إشراك الطلاب بعمل منشورات أو انفوجرافيك للمشاركة في الدعم والإرشاد النفسي والاجتماعي لهم ونشرها بوسائل متنوعة.
٤. إشراك أعضاء هيئة التدريس في تنفيذ اللقاءات الإرشادية للطلاب المتعثرين.
٥. قدرة فريق العمل على تنفيذ اللقاءات وتحقيق أهداف اللجنة والوحدة وفق الإمكانيات المتاحة.
٦. إشراك الطلاب المتعثرين في عمل مبادرات إرشادية وفق الإمكانيات المتاحة.



### نقاط الضعف:

لا توجد

### مقترحات التحسين:

١. إثراء خطة الوحدة للعام القادم ١٤٤٦هـ بفعاليات ولقاءات تتضمن تطوير لجنة أكاديمية ومهنية واجتماعية ونفسية.
٢. عمل دورات وورش عمل أكاديمية ومهنية واجتماعية ونفسية حسب احتياجات الطلاب.

رئيسة قسم المناهج وطرق التدريس

د. إبراهيم بن محمد الأسمرى

التوقيع:

رئيسة لجنة الإرشاد الأكاديمي والمهني والاجتماعي والنفسي

دكتورة: نوره بنت فراج الدوسري

التوقيع:



## مرفقات التقرير

### إجراءات وسياسات التعامل مع المتعثرين من طلاب الدراسات العليا بقسم المناهج وطرق التدريس

أحدى مهام لجنة الإرشاد الأكاديمي والمهني والنفسي والاجتماعي ببرامج الدراسات العليا بقسم المناهج وطرق التدريس:

١. عمل لقاء طلابي مع الطلاب المتعثرين مع وضع خطة علاجية لتعثرهم.

وهذا يتطلب عدة إجراءات من لجنة الإرشاد الأكاديمي والمهني والنفسي والاجتماعي والمرشدين الأكاديميين، وذلك كالآتي:

١. تحديد الطلاب المتعثرين من خلال مراجعة المرشد الأكاديمي لنتائج الفصل الدراسي السابق وقبل بداية الدراسة بأسبوع على الأقل.

٢. مراقبة الطالب الذي يقل تقديره في العام الدراسي الحالي عن تقديره في العام السابق، أو الطالب الذي لوحظ رسوبه المتكرر، أو الطالب الذي حصل على معدل تراكمي أقل من ٢ بعد انتهاء العام الدراسي كاملاً، وتستمر المراقبة الأكاديمية لمدة عام دراسي آخر.

٣. عمل لقاءات دورية للطلاب المتعثرين لتعريفهم بحجم المشكلة وكذلك مناقشتهم في الدور المطلوب منهم لتحسين حالتهم النفسية والاجتماعية للتغلب على التأخر (التعثر) الدراسي.

٤. إعلان آليات التعامل ورعاية ومتابعة الطلاب المتعثرين على الموقع الإلكتروني للكلية.



## آلية اكتشاف ورعاية الطلاب المتعثرين

### أولاً: اكتشاف الطلاب المتعثرين في بداية الدراسة

من خلال:

- مراجعة نتائج اختبارات الفصل الدراسي السابق لتحديد الطلاب المتعثرين مع بداية العام الدراسي جديد.
- عمل استبيان عن أسباب التعثر وعمل لقاءات دورية من قبل المرشد الأكاديمي وأستاذ المقرر مع الطالب المتعثرين لمعرفة أسباب التعثر ومحاولة التغلب على هذه الأسباب.
- كتابة تقرير عن المشكلات التي أدت إلى التعثر وكيفية حلها.
- رفع التقرير إلى لجنة الإرشاد الأكاديمي والمهني والنفسي والاجتماعي للدعم والمساعدة.

### ثانياً: اكتشاف الطلاب المتعثرين أثناء العام الدراسي

يتم ذلك من خلال:

- مراجعة نتائج اختبارات نصف الفصل الدراسي والدرجات الخاصة بالأنشطة الفصلية من قبل المرشد الأكاديمي لمتابعة الطلاب المتعثرين والوقوف على أسباب التعثر ويتم عرض هذه الأسباب على لجنة الإرشاد الأكاديمي والمهني والنفسي والاجتماعي لحل المشكلة حتى يرتفع مستوى الطالب الدراسي.
- متابعة نسبة حضور وغياب الطلاب حتى يمكن عمل تقييم جزئي لمستوى الطالب ومدي انضباطه والتزامه، حيث إن الغياب عامل مؤثر في مقدار تحصيل الطالب.



- عمل خطة علاجية خاصة بالطالب المتعثر بالتعاون بين المرشد الأكاديمي وأساتذة المقرر.
- يقوم المرشد الأكاديمي برفع تقرير عن حالة الطالب المتعثر للجنة الإرشاد الأكاديمي والمهني والنفسي والاجتماعي ومن ثم مجلس القسم، ويوضح مدى التحسن في مستوى الطالب العلمي.

### ثالثاً: اكتشاف الطلاب المتعثرين في نهاية العام الدراسي

يتم ذلك من خلال:

- متابعة نتائج الامتحانات أن وجدت ومدى التحسن في مستوى الطالب.
- يقدم المرشد الأكاديمي تقريراً شاملاً عن مدى إنجازات الطلاب المتعثرين.
- عمل استبيان للطلاب عن مدى رضاهم عن لجنة الإرشاد الأكاديمي والمهني والنفسي والاجتماعي وعن المرشدين الأكاديميين لقياس فاعلية الدعم والإرشاد الطلابي.

### آلية وضع الخطط العلاجية للطلاب المتعثرين

- عمل لقاءات عن طريق أستاذ المقرر مع الطلاب المتعثرين في الساعات المكتبية المعلنة بالقسم لمناقشتهم في مشاكلهم العلمية.
- إحالة الطلاب المتعثرين للمرشد الأكاديمي لمعرفة مشاكلهم العلمية وأسبابها ووضع الحلول لها.
- مراجعة المحاضرات عن طريق عضو هيئة التدريس باستخدام طرق سهلة ومبسطة للعرض.



- زيادة عدد ساعات المراجعة العلمية للطلاب المتعثّرين.
- تطبيق Peer Learning عن طريق الاستعانة بالطلاب المتفوقين في شرح المقررات الدراسية للطلاب المتعثّرين.
- مشاركة الطلاب في حل مشاكلهم الاجتماعية أو النفسية وكذلك الاجتماع بأعضاء هيئة التدريس من قسم علم النفس من أعضاء اللجنة للتعامل مع هذه المشكلات والتغلب عليها.

رئيسة لجنة الإرشاد الأكاديمي والمهني والاجتماعي والنفسي

د. نوره بنت فراج الدوسري





تقرير متابعة المرشد الأكاديمي للطلاب المتعثر ببرنامج الماجستير بقسم المناهج وطرق التدريس

أسم الطالب/ة:	الرقم الجامعي:
التخصص:	المعدل التراكمي:
المستوى الدراسي:	يوم وتاريخ انعقاد اللقاء الإرشادي:
موضوع التقرير الإرشادي:	
نتائج التقرير الإرشادي:	

يعتمد رئيس القسم

الاسم:

التوقيع:

رئيس وحدة الإرشاد بالقسم

الاسم:

التوقيع:

المرشد الأكاديمي للطلاب

الاسم:

التوقيع:

بيانات الطالب

الاسم:

التوقيع:



### استمارة اللقاء الإرشادي

أسم الطالبة: هيام بنت نايف بن سعود العنزي	الرقم الجامعي: ٤٤٤٩٢٠٠٠٥
التخصص: ماجستير الاداب في التربية تخصص المناهج وطرق التدريس	المعدل التراكمي:
المستوى الدراسي:	يوم وتاريخ انعقاد اللقاء الإرشادي: ١١ / ٣ / ١٤٤٥ هـ
موضوع التقرير الإرشادي: مناقشة أسباب التأخر في اعداد خطة بحث الماجستير وسبل معالجتها	
نتائج التقرير الإرشادي: تناول اللقاء مع الطالبة ظروف اختيار موضوع البحث في مرحلة الماجستير ، وما صاحب ذلك من تردد كبير بشأنه ، بالإضافة إلى ظروف الطالبة المتعلقة بطبيعة عملها . وظهر النقاش مع الطالبة إلى الحاجة الماسة لتحديد مشكلة البحث بوضوح والخروج من حالة التشنث أو الغموض تمهيداً للانطلاق في الخطوات اللاحقة . وقد اسف اللقاء الى ضرورة استفادة الطالبة من الساعات المكتبية للمشرفة على الرسالة وضرورة مبادرة الطالبة للتواصل معها ، والاستجابة السريعة لمتطلبات مراحل إعداد رسالة الماجستير من اعداد الخطة وحتى مناقشة الرسالة واستلام وثيقة التخرج . وتم الاتفاق على جلسة نقاش مطولة حول موضوع البحث للوصول إلى عنوان بحثي محدد وتحديد مشكلته ، والعمل على استكمال خطة البحث ، وإعدادها لتقديمها للعرض والمناقشة في اللجان والمجالس المختصة .	

يعتمد رئيس القسم

رئيس وحدة الإرشاد بالقسم

المرشد الأكاديمي للطالب

بيانات الطالب

الاسم: د/ اماني بن جوير

الاسم: د. نوره الدوسري

الاسم: هيام بنت نايف العنزي الاسم: د/ نوره المقبل

التوقيع:

التوقيع:

التوقيع:

التوقيع:



### استمارة اللقاء الإرشادي

اسم الطالب/ة: عبدالله فهد خطاب العنزي	الرقم الجامعي: ٤٤٤٩٢٠٠١٠
التخصص: ماجستير الآداب في التربية تخصص المناهج وطرق التدريس	المعدل التراكمي: ٤,٠٦
المستوى الدراسي: الرابع	يوم وتاريخ انعقاد اللقاء الإرشادي: الأربعاء ١٤/٢/١٤٤٥ هـ
موضوع اللقاء الإرشادي: مناقشة أسباب التأخر في إعداد خطة بحث الماجستير، وسبل معالجتها	
نتائج اللقاء الإرشادي: تناول اللقاء مع الطالب ظروف اختيار موضوع البحث في مرحلة الماجستير، وما صاحب ذلك من تردد كبير بشأنه، بالإضافة إلى ظروف الطالب المتعلقة بطبيعة عمله، وأظهر النقاش مع الطالب إلى الحاجة الماسة لتحديد مشكلة البحث بوضوح والخروج من حالة التشتت أو الغموض؛ تمهيدا للانطلاق في إجراء الخطوات التالية لها. وقد أسفر النقاش إلى ضرورة الاستفادة القصوى من الساعات المكتبية للمشرف على الرسالة وضرورة مبادرة الطالب للتواصل معه، والاستجابة السريعة لمتطلبات مراحل إعداد رسالة الماجستير من إعداد الخطة وحتى مناقشة الرسالة واستلام وثيقة التخرج. وتم الاتفاق على جلسة نقاش مطولة حول موضوع البحث للوصول إلى عنوان بحثي محدد وتحديد مشكلته، والعمل على استكمال خطة البحث، وإعدادها لتقديمها للعرض والمناقشة في اللجان والمجالس المختصة.	

يعتمد رئيس القسم

رئيس وحدة الإرشاد بالقسم

المُرشد العلمي للطالب

توقيع الطالب

الاسم  
التوقيع

الاسم  
التوقيع

الاسم  
التوقيع



▶ واتساب

# نموذج ترشيح للمبادرات الطلابية

ترشيح للمبادرات الطلابية للفصل الدراسي الثاني من العام الجامعي 1445هـ -  
خاص بطلّبات كلية التربية-

## إعلان عام

عزيزتي الطالبة عند حاجتك لاستشارة نفسية واجتماعية  
فيمكنك تسجيل موعد للاستشارة ( عن بعد )  
في العيادة النفسية التابعة لوحدة الإرشاد في  
عمادة شؤون الطلاب من خلال الرابط أو الباركود التالي



<https://2u.pw/6hQn0c4>

