



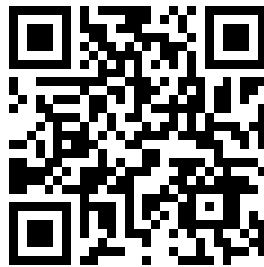
# الدليل التعريفي لبرنامج ماجستير الآداب في التربية تخصص المناهج وطرق التدريس

العام الجامعي 1445-1446هـ

2024-2025م

الإصدار الثاني

website



Kingdom of Saudi Arabia

Ministry of Education

Prince Sattam bin Abdulaziz University

College of Education

Department of Curriculum & Teaching Methods



المملكة العربية السعودية  
وزارة التعليم  
جامعة الأمير سطاتم بن عبدالعزيز  
كلية التربية  
قسم المناهج وطرق التدريس

بِسْمِ اللَّهِ الرَّحْمَنِ الرَّحِيمِ



## محتويات الدليل

م	قائمة المحتويات
1	مقدمة
2	الهيكل التنظيمي للبرنامج
2	التواصل مع البرنامج
3	رسالة البرنامج
3	أهداف البرنامج
3	خصائص خريجي البرنامج
4	مخرجات التعلم للبرنامج
6-5	خطة البرنامج
6-5	مقررات البرنامج
7	مدة الدراسة
7	شروط القبول والتسجيل في البرنامج يصفه عامة
8	متطلبات القبول في البرنامج
9	إجراءات تسجيل الرسالة والإشراف عليها
10	مناقشة الرسالة
10	التأجيل والحذف
11	معلومات عامة تهم الطلاب
11	الانقطاع
12	الانسحاب
12	الغاء القيد
13	الفرص الإضافية
13	التحويل الخارجي
14	التحويل الداخلي
14	نظام الاختبارات في مرحلة الماجستير
15	التخرج



م	قائمة المحتويات
15	خدمات الارشاد في البرنامج
16	حقوق وواجبات الطلاب في البرنامج
16	لائحة التأديب
21-17	أعضاء هيئة التدريس
22	المحاضرون بقسم المناهج وطرق التدريس
37-23	النماذج
23	تقرير متابعة تقدم الطالب في رسالته للفصل
24	نموذج تمديد دراسة لطلبة الماجستير
25	نموذج طلب تأجيل دراسة
36-26	نموذج طلب تحويل إلى جامعة الأمير سطام بن عبد العزيز من الجامعات السعودية
28	نموذج طلب تعيين مشرف لطلاب ماجستير
30-29	نموذج اعتماد خطة رسالة ماجستير
31	طلب تسهيل مهمة باحث/ة
32	نموذج تعهد الالتزام بالأنظمة والتعليمات الخاصة
33	نموذج تحديد موعد مناقشة
35-34	نموذج تقرير لجنة مناقشة الرسالة
36	نموذج إعلان نتيجة مناقشة رسالة الماجستير
37	المراجع
39-38	الخاتمة



## مقدمة

الحمد لله رب العالمين، والصلاة والسلام على أشرف المرسلين نبينا محمد صلى الله عليه وسلم، وعلى آله وصحبه.... وبعد:

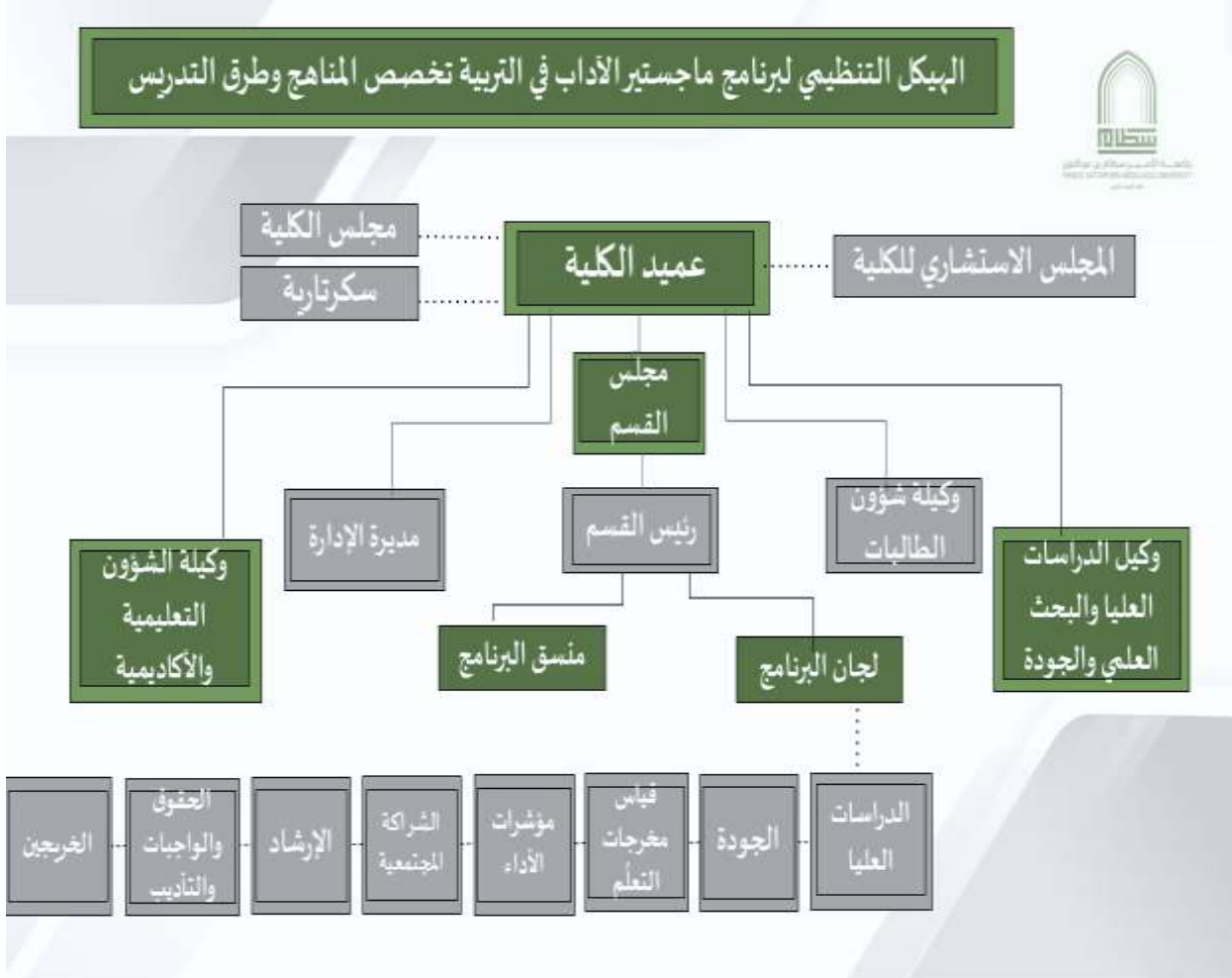
إيماناً برؤية ورسالة البرنامج وانطلاقاً من أهميته يسر قسم المناهج وطرق التدريس أن يقدم لطلابه وطلاباته الأعضاء دليل برنامج ماجستير الآداب في التربية تخصص المناهج وطرق التدريس- الإصدار الثاني، يتضمن الدليل التعريف برسالة وأهداف البرنامج وخصائص الخريجين، وشروط القبول بصفة عامة، والبرنامج بصفه خاصة، مع بعض الأنظمة والإجراءات والقوانين المتبعة في برنامج الماجستير تبعاً للمواد الواردة في اللائحة المنظمة للدراسات العليا في الجامعات السعودية وقواعدها التنفيذية بجامعة الأمير سطام بن عبد العزيز، ونحن إذ نقدم هذا الدليل آمليين من طلابنا وطلابتنا الأعضاء الاستفادة منه، وأن يجدوا فيه ما يساعدهم ويعينهم على الانتظام في مسيرتهم التعليمية بالبرنامج لتحقيق أهدافهم وطموحاتهم العلمية.

ونأمل من طلابنا وطلابتنا الكرام الالتزام بما جاء فيه من قواعد وتعليمات لتحقيق أهداف البرنامج.

وآخر دعوانا أن الحمد لله رب العالمين



## الهيكل التنظيمي للبرنامج



## التواصل مع البرنامج

رئيس قسم المناهج وطرق التدريس: د. إبراهيم محمد الأسمرى

البريد الإلكتروني لرئيس القسم: [i.alasmeri@psau.edu.sa](mailto:i.alasmeri@psau.edu.sa) تحويلة: 3318-7127

سكرتيرة قسم المناهج وطرق التدريس: أ. ريم محمد الجدوع

البريد الإلكتروني للقسم: [manahj111@psau.edu.sa](mailto:manahj111@psau.edu.sa) تحويلة: 7214

الموقع الإلكتروني للبرنامج: <https://edu.psau.edu.sa/ar/node/9481>



## الرسالة والأهداف وخصائص الخريجين

### أولاً: رسالة البرنامج:

إعداد كفاءات علمية متميزة في مجال المناهج وطرق التدريس من خلال بيئة علمية أكاديمية مرنة محفزة على تطوير بحوث إبداعية تلبي احتياجات المجتمع.

### ثانياً: أهداف البرنامج:

1. إعداد كفاءات أكاديمية تربوية قادرة على فهم المعارف والمبادئ والنظريات، وتحليل القضايا والتحديات المرتبطة بمجال المناهج وطرق التدريس وارتباطها بالتخصصات الأخرى .
2. إثراء المكتبة البحثية بمؤلفات علمية تتميز بالجدة والإصالة في مجال المناهج وطرق التدريس، وإعداد خريجين قادرين على إجراء بحوث علمية جيدة.
3. تزويد الطلاب بالمعارف والمهارات والتي تمكنهم من تخطيط وتصميم وتقويم المنهج المدرسي، وتقديم تصورات إبداعية لتطويرها وفق التوجهات العلمية والمستحدثات التكنولوجية.
4. إعداد خريجين يتسمون بالقدرة على تطوير الذات والتعلم مدى الحياة للتكيف مع المتغيرات مع الالتزام بالمبادئ الأخلاقية والمهنية.
5. إعداد مواطنين قادرين على التفاعل الإيجابي، والمشاركة الفاعلة ضمن فرق العمل لتلبية احتياجات المجتمع، والارتقاء بالممارسات المهنية في مجال التدريس والمناهج التعليمية.

### ثالثاً: خصائص خريجي البرنامج:

- 1- يمتلك المعرفة بالمبادئ والمفاهيم والنظريات في تخصص المناهج وطرق التدريس.
- 2- يظهر الفهم الموضوعي للقضايا والنظريات في التخصص وارتباطها بالتخصصات الأخرى
- 3- يمتلك القدرة على تحليل وتقييم المناهج والممارسات التدريسية وتقديم تصورات إبداعية لتطويرها
- 4 - يمتلك القدرة على إجراء بحوث علمية رصينة في مجال مناهج وطرق التدريس.
- 5- يوظف التقنية لتطوير المناهج والممارسات التدريسية وفق التوجهات الحديثة.
- 6- - يسهم بما يمتلك من معارف ومهارات في خدمة المجتمع.
- 7- يمتلك المهارات اللازمة للمشاركة الفاعلة ضمن فرق العمل في السياقات المختلفة.
- 8- يلتزم بالمبادئ الأخلاقية العامة والمهنية المتعارف عليها.
- 9- يتكيف مع المتغيرات المختلفة من خلال التطوير الذاتي المستمر.



## نواتج تعلم البرنامج

المعرفة والفهم:
ع1- توضيح البنية المعرفية في مجال المناهج وطرق التدريس
ع2- استيعاب الاتجاهات التربوية والتقنية الحديثة وأثرها على العملية التعليمية
ع3- معرفة مناهج البحث وأدواته المختلفة
المهارات:
م1- إجراء ونقد بحوث متخصصة في المناهج وطرق التدريس بمنهجيات وأدوات علمية.
م2- تطوير الممارسات التدريسية من خلال توظيف المبادئ والتوجهات التربوية والتقنية الحديثة.
م3- تخطيط وتصميم المناهج الدراسية وفق المداخل والنماذج المختلفة.
م4- تقويم المناهج المدرسية وتطوير حلول ابداعية لما يواجهها من مشكلات وتحديات
القيم:
ق1- اظهار الالتزام بالقيم والمعايير المهنية والأكاديمية.
ق2- المشاركة الفعالة ضمن فرق العمل في تطوير التخصص والمجتمع بناءً على نتائج البحوث العلمية.
ق3 تقدير أهمية التعلم الذاتي المستمر وتطوير الذات لمواكبة التغيرات الحديثة.





## خطة البرنامج للفصول الثلاثة 1444هـ:

النسبة المئوية	الساعات المعتمدة	عدد المقررات	مكونات الخطة الدراسية
83%	38	10	المقررات الإجباري
4%	2	2	الدراسية اختياري
	-	-	مشروع التخرج (إن وجد)
13%	6	مستمر	الرسالة العلمية (إن وجدت)
-	-	-	التدريب الميداني (إن وجد)
-	-	-	أخرى (.....)
100%	46	13	الإجمالي

## مقررات البرنامج بالخطة الدراسية للفصول الثلاثة عام 1444هـ:

الفصل	رمز المقرر	اسم المقرر	إجباري/اختياري	المتطلب السابق	الساعات المعتمدة
1	نفس 634	مناهج البحث التربوي	إجباري	_____	4
2	نهج 613	المنهج ونظريات التعلم	إجباري	_____	4
3	نهج 626	استراتيجيات التعليم والتعلم	إجباري	_____	4
4	نهج 621	تخطيط المنهج وتنظيمه	إجباري	_____	4
5	نهج 633	إعداد المعلم ونموه المهني	إجباري	_____	3
6	نفس 632	الاحصاء التربوي التطبيقي	إجباري	_____	4
7	نهج 631	تقويم وتطوير المنهج	إجباري	_____	4
8	نهج 622	تقنيات التعليم في المناهج	إجباري	_____	4
9	نهج 635	حلقة بحث في المناهج وطرق التدريس	إجباري	_____	4
10	نهج 615	الكتابة الأكاديمية	إجباري	_____	3
11	نهج 614	تصميم بيئات التعلم الإلكتروني	اختياري	_____	2
12	نهج 612	قراءات في التخصص باللغة الإنجليزية			
13	نهج 699	اطروحة الماجستير	اجباري	اجتياز جميع المقررات السابقة	6



### خطة البرنامج للفصلين الدراسيين والمحدثة عام 1446هـ:

النسبة المئوية	الساعات المعتمدة	عدد المقررات	مكونات الخطة الدراسية
79%	30	10	المقررات إجباري
5%	2	2	الدراسية اختياري
	-	-	مشروع التخرج (إن وجد)
16%	6	مستمر	الرسالة العلمية (إن وجدت)
-	-	-	التدريب الميداني (إن وجد)
-	-	-	أخرى (.....)
100%	38	13	الإجمالي

### مقررات البرنامج بالخطة الدراسية والمحدثة عام 1446هـ:

الفصل	رمز المقرر	اسم المقرر	إجباري/اختياري	المتطلب السابق	الساعات المعتمدة
1	نهج 634	مناهج البحث التربوي	إجباري	_____	3
2	نهج 613	المنهج ونظريات التعلم	إجباري	_____	3
3	نهج 626	استراتيجيات التعليم والتعلم	إجباري	_____	3
4	نهج 621	تخطيط المنهج وتنظيمه	إجباري	_____	3
5	نهج 633	إعداد المعلم ونموه المهني	إجباري	_____	3
6	نهج 632	الاحصاء التربوي التطبيقي	إجباري	_____	3
7	نهج 631	تقويم وتطوير المنهج	إجباري	_____	3
8	نهج 622	تقنيات التعليم في المناهج	إجباري	_____	3
9	نهج 635	حلقة بحث في المناهج وطرق التدريس	إجباري	_____	3
10	نهج 615	الكتابة الأكاديمية	إجباري	_____	3
11	نهج 614	تصميم بيئات التعلم الإلكتروني	اختياري	_____	2
12	نهج 612	قراءات في التخصص باللغة الإنجليزية			
13	نهج 699	اطروحة الماجستير	اجباري	اجتياز جميع المقررات السابقة	6

## استراتيجيات التعليم والتعلم وطرق التقييم المناسبة لتحقيق نواتج التعلم لبرنامج ماجستير الآداب في التربية تخصص المناهج وطرق التدريس

استراتيجيات التعليم والتعلم بمقررات برنامج ماجستير الآداب في التربية تخصص  
المناهج وطرق التدريس:

### استراتيجيات التعليم والتعلم



طرق وآليات التقييم المعتمد على الأداء بمقررات برنامج ماجستير الآداب في التربية  
تخصص المناهج وطرق التدريس:

دليل آليات التقييم المعتمد على الأداء ([الضغط هنا](#)).



#### مدة الدراسة:

1. لا تقل المدة المقررة للحصول على درجة الماجستير عن أربعة فصول دراسية، ولا تزيد عن ثمانية فصول دراسية، ولا تحسب الفصول الصيفية ضمن هذه المدة.
2. تحسب المدة القصوى للحصول على الدرجة العلمية من بداية التسجيل في مقررات الماجستير وحتى تاريخ تقديم المشرف على الطالب تقريراً إلى رئيس القسم، مرفق به نسخة من الرسالة، أو أي متطلبات أخرى لبرنامجها.

#### شروط القبول في البرنامج:

يشترط للقبول في الدراسات العليا بصفة عامة ما يأتي:

1. أن يكون المتقدم سعودي أو حاصلاً على منحة دراسية للدراسات العليا (إذا كان من غير السعوديين).
2. أن يكون المتقدم حاصلاً على الشهادة الجامعية من جامعة سعودية أو من جامعة أخرى معترف بها.
3. الحصول على 70 % في اختبار القدرات الجامعية.
4. أن يكون المتقدم حسن السيرة والسلوك، ولائقاً طبياً.
5. أن يقدم تزكيتين علميتين من أساتذة سبق لهم تدريسه.
6. موافقة مرجعه على الدراسة (إذا كان موظفاً).
7. يجوز للقسم المختص أن يشترط لقبول الطالب اجتياز عدد من المقررات التكميلية من مرحلة سابقة.
8. لا يجوز للطالب أن يلتحق ببرنامجين للدراسات العليا في وقت واحد.

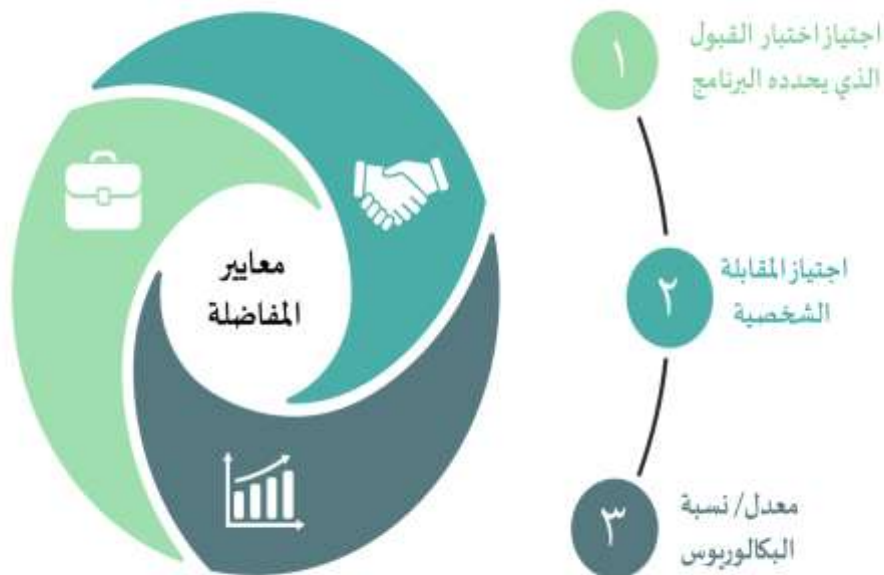
اللائحة المنظمة للدراسات العليا وقواعدها التنفيذية بجامعة الأمير سطاتم بن عبد العزيز:

(<https://bit.ly/4fW4UZA>)

## متطلبات القبول بالبرنامج

- يشترط للقبول في برنامج ماجستير الآداب في التربية تخصص المناهج وطرق التدريس الآتي:
1. أن يكون المتقدم سعودياً أو على منحة رسمية للدراسات العليا إذا كان من غير السعوديين.
  2. أن يكون المتقدم حاصلاً على الشهادة الجامعية في أحد التخصصات التربوية بتقدير لا يقل عن "جيد جداً"، من جامعة سعودية أو من جامعة معترف بها. (ويستثنى حملة المؤهلات غير التربوية بقبول مشروط بمواد تكميلية يحددها مجلس القسم أو الحصول على الدبلوم التربوي).
  3. أن يجتاز اختبار القبول الذي يحدده القسم.
  4. أن يجتاز المقابلة الشخصية التي يعقدها القسم.
  5. أن يقدم تزكيتين علميتين من أساتذة سبق لهم تدريسه، تبين مدى قدرته العلمية والبحثية التي تؤهله لمواصلة دراسته العليا للحصول على درجة الماجستير في المناهج وطرق التدريس.
  6. موافقة مرجعه الوظيفي على الدراسة إذا كان موظفاً.
  7. أن تطبق عليه معايير المفاضلة بين المتقدمين للقبول في الماجستير بالقسم.
  8. تكون الأفضلية للطلاب الذي لديه خبرة في مجال التدريس.

وتتمثل معايير المفاضلة بين المتقدمين للقبول بالبرنامج كما هو موضح بالشكل التالي:







### إجراءات تسجيل الرسالة والاشراف عليها:

يلتزم برنامج ماجستير الآداب في التربية تخصص المناهج وطرق التدريس بما حددته اللائحة المنظمة للدراسات العليا في الجامعات السعودية وقواعدها التنفيذية بجامعة الأمير سطاتم بن عبد العزيز في المادة (38) و(39) و(40) فيما يخص إجراءات وشروط القبول وكذلك مهام المرشد العلمي.

#### أولاً: المرشد العلمي:

حيث تتضمن القواعد التنفيذية للمادة الحادية والأربعين:

1. يحدد القسم المرشد العلمي للطلاب المستجدين عند القبول مباشرة قبل الرفع بقائمة الطلاب المقبولين إلى عمادة الدراسات العليا.
2. يقدم المرشد العلمي إلى رئيس القسم تقريراً مفصلاً عن سير الطالب في كل نهاية كل فصل دراسي وترسل صورة منه إلى عمادة الدراسات العليا.
3. يفضل أن يكون المرشد العلمي هو المشرف على المشروع البحثي ما لم يتعارض مع تخصصه وواجباته الوظيفية.

#### ثانياً: إجراءات تسجيل الرسالة:

وفيما يخص شروط تسجيل الرسالة تضمنت القواعد التنفيذية للمادة (36) ما يلي:

1. يجوز للطلاب تسجيل مشروع الرسالة بعد اجتيازه (40 %) من الوحدات الدراسية واجتياز الاختبار الشامل في حال وجوده.
2. يجوز للطالب اختيار المشرف الرئيس على رسالته العلمية، ويعمل على اختيار موضوع الرسالة والمقترح البحثي له بالتنسيق مع المشرف وتقديم خطة مكتملة للبحث وعرضه على مجلس القسم للتوصية باعتماده من مجلس الكلية.
3. يجوز للمشرف الرئيس اختيار مشرف مساعد له (عند الحاجة) ويكون تحديده بتوصية مجلسي القسم والكلية وموافقة اللجنة الدائمة.

اللائحة المنظمة للدراسات العليا وقواعدها التنفيذية بجامعة الأمير سطاتم بن عبد العزيز:

(<https://bit.ly/4fW4UZA>)



### مناقشة الرسالة:

يُقدم المشرف على الرسالة العلمية، بعد انتهاء الطالب من إعدادها، تقريراً عن اكتمالها إلى رئيس القسم، مرفقاً به نسخة من الرسالة العلمية، تمهيداً لاستكمال إجراءات المناقشة، التي يحددها مجلس الكلية استناداً إلى المادة (47).

تكون لجنة المناقشة بقرار من مجلس الكلية بناءً على توصية مجلس القسم المختص وفق المادة (48). ووفقاً للمادة (49) يضع مجلس الجامعة ضوابط اختيار أعضاء لجان مناقشة رسائل الماجستير والدكتوراه وآلية إجراء تلك المناقشات، بناءً على اقتراح اللجنة الدائمة.

يقترح مجلس القسم أعضاء لجنة المناقشة وله أن يقترح عضواً احتياطياً واحداً. ووفقاً للمادة (50) تُعد لجنة المناقشة تقريراً يُوقع من جميع أعضائها، يُقدّم إلى رئيس القسم خلال أسبوع من تاريخ المناقشة متضمناً إحدى التوصيات الآتية:

1. قبول الرسالة العلمية والتوصية بمنح الدرجة.
2. قبول الرسالة العلمية مع إجراء بعض التعديلات، دون مناقشتها مرة أخرى، ويُفوض أحد أعضاء لجنة المناقشة بالتوصية بمنح الدرجة بعد التأكد من الأخذ بهذه التعديلات في مدة لا تتجاوز ثلاثة أشهر من تاريخ المناقشة، ولمجلس الكلية الاستثناء من ذلك على ألا يتجاوز ستة أشهر من تاريخ المناقشة.
3. استكمال أوجه النقص في الرسالة العلمية، وتُعيد اللجنة مناقشتها خلال الفترة التي يحددها مجلس الكلية، بناءً على توصية مجلس القسم المختص، على ألا تزيد عن سنة واحدة من تاريخ المناقشة.
4. عدم قبول الرسالة العلمية.

### التأجيل والحذف:

فيما يخص التأجيل يجوز بموافقة مجلس القسم المختص وعميد الكلية تأجيل الطالب قبوله، ويكون لمرة واحدة، ولا يمكن قبول التأجيل بعد بدء الطالب دراسته، وفق ضوابط يقرها مجلس الجامعة، بناءً على اقتراح اللجنة الدائمة استناداً إلى المادة (20). ووفقاً للقاعدة التنفيذية يكون تأجيل القبول حسب الضوابط التالية:

- 20-1 يجوز تأجيل القبول لمدة لا تزيد عن عام دراسي كحد أعلى.
- 20-2 يراعى عند تقييم طلبات تأجيل القبول استيفاء الحد الأدنى من الطلاب المقبولين في البرنامج.
- 20-3 يتقدم الطالب بطلب تأجيل القبول قبل بدء الفصل الدراسي بأسبوع على الأقل.
- 20-4 في حال إيقاف أو عدم تفعيل البرنامج، يتم تمديد تأجيل القبول لمدة سنتين كحد أقصى، ويلغى قبول الطالب بعد ذلك.
- 20-5 لا تحتسب مدة التأجيل ضمن الحد الأقصى لمدة الحصول على الدرجة.
- 20-6 لا يجوز للطالب تأجيل قبوله إذا كان مشروطاً باجتياز مقررات تكميلية.



### معلومات عامة تهم الطلاب:

للقسم المختص أن يشترط لقبول الطالب في مرحلتي الماجستير والدكتوراه اجتياز عدد من المقررات التكميلية من مرحلة سابقة، أو تجاوز اختبار نواتج تعلم متصلة بها؛ ليصبح الطالب مؤهلاً للالتحاق بالبرنامج، وفق ضوابط تقرها اللجنة الدائمة، بناءً على اقتراح من مجلس القسم وتأييد من مجلس الكلية، استناداً إلى المادة (17)، مع عدم الإخلال بألية التقييم الواردة في المادة (34) من هذه اللائحة، يراعى عند إقرار الضوابط الخاصة بالمقررات التكميلية التالي:

أ. ألا تزيد عدد المقررات التكميلية عن ست مقررات، وألا تزيد مدة دراستها عن سنة دراسية واحدة، وللجنة الدائمة الاستثناء من ذلك.

ب. عدم احتساب المدة الزمنية لاجتياز المقررات التكميلية ضمن المدة المحددة للحصول على الدرجة

ج. عدم احتساب الدرجات المحصلة للمقررات التكميلية ضمن المعدل التراكمي للطلاب.

لا يعد الطالب ناجحاً في أي مقرر بخطة البرنامج إلا إذا حصل فيه على تقدير (جيد جداً) على الأقل.

اللائحة المنظمة للدراسات العليا وقواعدها التنفيذية بجامعة الأمير سطاتم بن عبد العزيز:

(<https://bit.ly/4fW4UZA>)

### الانقطاع:

يُعدّ الطالب منقطع عن الدراسة ويطوى قيده في الحالات الآتية:

- 1- إذا كان مقبولا للدراسة، ولم يسجل في الوقت المحدد.
- 2- في حال التسجيل في أحد الفصول وعدم مباشرته للدراسة في هذا الفصل.

(المادة 25) (<https://bit.ly/4fW4UZA>)



### الانسحاب:

إذا انسحب الطالب من برنامج الماجستير بناءً على رغبته، ثم أراد العودة إليه، طبقت عليه شروط الالتحاق وقت الالتحاق وقت التسجيل الجديد، ويكون الانسحاب وفق القواعد التالية:

1- إذا انسحب الطالب بناءً على رغبته ثم أراد العودة إليها يجوز للقسم احتساب ما يراه من المقررات التكميلية التي درسها الطالب قبل انسحابه.

2- لا يتم احتساب المقررات المنهجية التي درسها الطالب قبل انسحابه (المادة 24).

3- وفي البرامج مدفوعة الرسوم، في حال انسحاب الطالب بعد تسديده للرسوم تتم معاملته وفق التالي:

أ- يجوز للطالب استعادة (90 %) من الرسوم الدراسية قبل بدء الدراسة في البرنامج.

ب- يجوز للطالب استعادة (75 %) من الرسوم الدراسية قبل نهاية الأسبوع الثاني من الدراسة.

ج- يجوز للطالب استعادة (75 %) من الرسوم الدراسية قبل نهاية الأسبوع الرابع من الدراسة.

د- لا تسترد الرسوم الدراسية بعد مضي أربعة أسابيع من بدء الدراسة. (الدليل الإرشادي، ص 12)

### الغاء القيد:

يلغى قيد الطالب في الحالات الآتية استناداً إلى المادة (26):

1. إذا انقطع عن الدراسة، وفقاً لأحكام المادة (25) من هذه اللائحة.

2. إذا لم يجتز المقررات التكميلية، وفق الضوابط التي تقرها اللجنة الدائمة.

3. إذا انخفض معدله التراكمي عن تقدير (جيد جداً) في فصلين دراسيين متتاليين.

4. إذا اتضح أن قبوله مبني على تقديمه معلومات أو وثائق غير صحيحة كلياً أو جزئياً.

5. إذا لم يحصل على الدرجة العلمية خلال المدة المحددة للبرنامج.

يلغى قيد الطالب بقرار من اللجنة الدائمة، بناءً على توصية مجلس القسم، وتأييد من مجلس الكلية في الحالات الآتية:

1. إذا ثبت عدم جديته في مرحلة الرسالة العلمية وفقاً لأحكام المادة (44) من هذه اللائحة.

2. إذا لم يجتز الاختبار الشامل بعد السماح له بإعادته مرة واحدة.

3. إذا قررت لجنة الحكم على الرسالة العلمية عدم صلاحيتها للمناقشة، أو عدم قبولها بعد المناقشة.

4. إذا أخل بالأمانة العلمية سواء في مرحلة دراسته للمقررات، أو خلال إعداد الرسالة العلمية، أو أخل بالأنظمة، أو اللوائح، أو القرارات ذات العلاقة.

اللائحة المنظمة للدراسات العليا وقواعدها التنفيذية بجامعة الأمير سطاتم بن عبد العزيز:

<https://bit.ly/4fW4UZA>



### الفرص الإضافية:

استناداً إلى المادة (28):

- 28-1 تقوم الكلية أو لجنة البرنامج المشترك المعنية بإنذار الطالب في حال انخفاض معدّله عن تقدير (جيد جداً) في أحد الفصول الدراسية.
- 28-2 يجوز إعادة دراسة مقرر أو أكثر لرفع المعدل التراكمي إلى (جيد جداً) بالتنسيق بن القسم والطالب.
- 28-3 لا يمنح الطالب الفرصة الاستثنائية إذا تعذر رفع معدله التراكمي بها.
- 28-4 يتم رفع طلب الفرصة الإضافية إلى الإدارة التنفيذية في مدة لا تتجاوز أسبوعين دراسيين من تاريخ اعتماد المعدل التراكمي للطالب المنخفض معدله لفصلين دراسيين متتاليين.
- 28-5 لا يحتسب على الطالب الفصل الدراسي الذي لم يتمكن القسم فيه من تدريس مقررات الفرصة الإضافية.
- 28-6 إذا منح الطالب فرصة إضافية لمدة عام دراسي، وتمكن من رفع معدله في فصل دراسي واحد، فإن الفصول التالية تسقط عنه تلقائياً.

### التحويل الخارجي:

- استناداً إلى المادة (30) مع مراعاة أحكام المادة (10) والمادة (19) من هذه اللائحة؛ يشترط للتحويل للجامعة تحقيق الضوابط التالية:
- 30-1 استيفاء شروط الالتحاق بالبرنامج المراد التحويل إليه وفقاً للإجراءات والمواعيد المعلن عنها في الجامعة.
  - 30-2 انتظام الطالب في الجامعة المحول منها.
  - 30-3 اجتياز الطالب فصلاً دراسياً على الأقل وبمعدل لا يقل عن (جيد جداً).
  - 30-4 مصادقة الوثائق المقدمة للتحويل من مؤسسات تعليمية خارجية من الجهات المختصة.
  - 30-5 احتساب المدة التي قضاها الطالب من البرنامج في الجامعة المحول منها ضمن المدة القصوى المقررة للحصول على الدرجة.

اللائحة المنظمة للدراسات العليا وقواعدها التنفيذية بجامعة الأمير سّطام بن عبد العزيز:

<https://bit.ly/4fW4UZA>

### التحويل الداخلي:

- استناداً إلى المادة (31) مع مراعاة أحكام المادة (19) وقواعدها التنفيذية من هذه اللائحة، يشترط للتحويل من برنامج إلى برنامج آخر داخل الجامعة تحقيق الضوابط التالية:
- 31-1 استيفاء شروط الالتحاق بالبرنامج المراد التحويل إليه.
  - 31-2 يجوز للطلاب التحويل من برنامج لآخر مرة واحدة فقط طيلة مدة الدراسة الجامعية.
  - 31-3 أن يكون قد أمضى فصل دراسي واحد على الأقل في البرنامج المحول منه.
  - 31-4 احتساب المدة التي قضاها الطالب في البرنامج المحول منه ضمن المدة القصوى المقررة للحصول على الدرجة.

:

### نظام الاختبارات في مرحلة الماجستير:

- استناداً إلى المادة (34) يتم إجراء الاختبارات في مقررات الدراسات العليا، ورصد التقديرات، وفقاً للائحة الدراسة والاختبارات للمرحلة الجامعية، فيما عدا الآتي:
1. لا يُعد الطالب ناجحاً في المقرر إلا إذا حصل فيه على تقدير (جيد مرتفع) على الأقل.
  2. اجتياز الطالب المقرر التكميلي في المرة الأولى بتقدير لا يقل عن (جيد مرتفع)، ولا يقل معدله التراكمي في مجمل المقررات التكميلية عن (جيد جداً).
  3. فيما يتعلق بالاختبارات البديلة والمقررات التي تتطلب دراستها أكثر من فصل دراسي يتخذ مجلس الكلية ما يراه حياً لها، بناءً على توصية مجلس القسم.
- وتشير القاعدة التنفيذية للمادة (31) إلى وزن التقديرات في كل مقرر وفقاً للجدول التالي:

٣-١ يعتمد وزن التقدير من خمس درجات، وتحسب التقديرات التي يحصل عليها الطالب في كل مقرر كما يلي:

الدرجة المئوية	رمز التقدير	وزن التقدير من (٥)	التقدير
من ٩٥ إلى ١٠٠	أ +	من ٤.٧٥ إلى ٥	ممتاز مرتفع
من ٩٠ إلى أقل من ٩٥	أ	من ٤.٥ إلى أقل من ٤.٧٥	ممتاز
من ٨٥ إلى أقل من ٩٠	ب +	من ٤ إلى أقل من ٤.٥	جيد جداً مرتفع
من ٨٠ إلى أقل من ٨٥	ب	من ٣.٥ إلى أقل من ٤	جيد جداً
من ٧٥ إلى أقل من ٨٠	ج +	من ٣ إلى أقل من ٣.٥	جيد مرتفع
أقل من ٧٥	د	أقل من ٣	راسب



### التخرج:

استنادًا إلى المادة (54) يتخرج الطالب بعد إنهاء متطلبات التخرج بنجاح حسب خطة البرنامج، على ألا يقل معدله التراكمي عن المعدل الذي يحدده مجلس الجامعة لكل برنامج، على ألا يقل في كل الأحوال عن تقدير (جيد جداً).  
لا يعتبر الطالب متخرج إلا بعد موافقة مجلس الجامعة على منحه الدرجة العلمية، استنادًا إلى القاعدة التنفيذية للمادة (56):  
1-56 تقوم الكلية -أو لجنة البرنامج المشترك المعنية- بالرفع بتوصيتها بمنح الدرجة العلمية إلى الإدارة التنفيذية خلال مدة لا تتجاوز أسبوعين من إنهاء متطلبات تخرج الطالب بنجاح.  
2-56 تقوم الإدارة التنفيذية بالتحقق من اكتمال متطلبات منح الدرجة والرفع بها إلى النائب أو الوكيل المختص.

اللائحة المنظمة للدراسات العليا وقواعدها التنفيذية بجامعة الأمير سطام بن عبد العزيز:

<https://bit.ly/4fW4UZA>

### خدمات الإرشاد في البرنامج:

- يقدم برنامج ماجستير الآداب في التربية تخصص المناهج وطرق التدريس الاحتياجات النوعية لطلاب البرنامج بشطري الطلاب والطالبات من خلال لجنة الإرشاد الأكاديمي والمهني والنفسي والاجتماعي كما يلي:
1. عقد لقاء ترحيبي تعريفى استقبال الطلاب المستجدين ببرامج الدراسات العليا بالقسم خلال الأسبوع الأول، مع كتابة تقرير مفصل، وإرفاق صور الإعلانات عبر موقع الكلية.
  2. تفعيل الساعات المكتبية والإرشاد الأكاديمي لأعضاء هيئة التدريس وفق النظام المعتمد.
  3. تحديد مرشد علمي لكل طالب وطالبة عند التحاقه بالبرنامج لتوجيهه في دراسته، ومساعدته، وإعداد خطة البحث وفق القواعد المعتمدة.
  4. متابعة إنجاز الطلاب ورفع التقارير عن تطورهم الأكاديمي.
  5. عقد لقاءات إرشادية للطلاب.
  6. متابعة الطلبة المتعثرين.
  7. التنسيق مع مرشدي الطلاب بشأن المشكلات الطلابية والعمل على حلها.





### حقوق وواجبات الطلاب في البرنامج:

يقدم برنامج ماجستير الآداب في التربية تخصص المناهج وطرق التدريس برامج توجيه وتهيئة للطلاب الجدد في شطري الطلاب والطالبات من خلال: لجنة الحقوق والواجبات والتأديب، حيث يتم عقد لقاء مع جميع الطلاب والطالبات الملتحقين ببرنامج الماجستير في المناهج وطرق التدريس بداية كل فصل دراسي وبحضور رئيسة لجنة الحقوق والواجبات والتأديب وجميع أعضاء اللجنة، وتمثل الهدف العام للقاء في:

تعريف الطلبة الملتحقين ببرنامج ماجستير المناهج وطرق التدريس في شطري الطلاب والطالبات بالقواعد المنظمة للدراسات العليا. وتنبثق من الهدف العام الأهداف الفرعية التالية:

1. استعراض وثيقة حقوق والتزامات الطالب الجامعي بجامعة الأمير سطاتم بن عبد العزيز في المجال الأكاديمي وغير الأكاديمي. [\(الضغط هنا\)](#)
2. تعريف الطلبة بلائحة الدراسات العليا بجامعة الأمير سطاتم بن عبد العزيز. [\(الضغط هنا\)](#)
3. مناقشة بعض اللوائح والقواعد المهمة منها قواعد السلوك والانضباط للطلاب الجامعي. [\(الضغط هنا\)](#)
4. توضيح إجراءات تقديم الشكوى أو التظلم. [\(الضغط هنا\)](#)
5. التعريف بنموذج الشكوى أو التظلم والذي يضمن سرية البيانات المقدمة. [\(الضغط هنا\)](#)
6. التعريف بالبريد الإلكتروني لرئيس القسم لتقديم الشكوى أو التظلم: [i.alasmeri@psau.edu.sa](mailto:i.alasmeri@psau.edu.sa)

### لائحة التأديب:

تضم لائحة السلوك والانضباط للطلاب الجامعي الأحكام العامة لتأديب الطلاب والطالبات، والتي يتم التوعية المستمرة للطلاب بها من خلال لقاءات لجنة الحقوق والواجبات والتأديب ببرنامج ماجستير الآداب في التربية تخصص المناهج وطرق التدريس. وتتضمن اللائحة الأحكام التأديبية في ثالثاً: الأحكام التأديبية وتشمل:

الأحكام العامة، المخالفات المقتضية للتأديب، والعقوبات التأديبية الصفحة (12-15) [\(الضغط هنا\)](#)



## أعضاء هيئة التدريس للعام الجامعي 1444هـ

م	الاسم	الدرجة العلمية	التخصص العام	التخصص الدقيق	البريد الإلكتروني
1	حمد عبد الله مطلق القميري	أستاذ	مناهج وطرق تدريس	مناهج وطرق تدريس العلوم	<a href="mailto:h.algomaizy@psau.edu.sa">h.algomaizy@psau.edu.sa</a>
2	عبد السلام عمر سعيد الناجي	أستاذ	المناهج وطرق التدريس	مناهج وطرق تدريس عامة	<a href="mailto:a.alnaji@psau.edu.sa">a.alnaji@psau.edu.sa</a>
3	خالد عبد الله محمد الغملاس	أستاذ	تقنيات التعليم	تقنيات التعليم	<a href="mailto:alghimlas@psau.edu.sa">alghimlas@psau.edu.sa</a>
4	ريم عبد العزيز محمد العلي	أستاذ	المناهج وطرق التدريس	مناهج وطرق تدريس العلوم الشرعية	<a href="mailto:r.alali@psau.edu.sa">r.alali@psau.edu.sa</a>
5	أسماء عبد الرحمن نامي الشيخ	أستاذ	مناهج وطرق تدريس	مناهج وطرق تدريس العلوم	<a href="mailto:a.alshaikh@psau.edu.sa">a.alshaikh@psau.edu.sa</a>
6	سلمان صاهود رافي العتيبي	أستاذ مشارك	المناهج وطرق التدريس	مناهج وطرق تدريس الرياضيات	<a href="mailto:ss.alotaibi@psau.edu.sa">ss.alotaibi@psau.edu.sa</a>
7	عبد الله محمد بدن السبيعي	أستاذ مشارك	المناهج وطرق التدريس	مناهج وطرق تدريس اللغة العربية	<a href="mailto:a.alsubai@psau.edu.sa">a.alsubai@psau.edu.sa</a>
8	نوره صالح محمد المقبل	أستاذ مشارك	مناهج وطرق تدريس	مناهج وطرق تدريس العلوم	<a href="mailto:n.almoqpl@psau.edu.sa">n.almoqpl@psau.edu.sa</a>
9	أمانى عبد الله سعد بن جوير	أستاذ مشارك	المناهج وتقنيات التعليم	نظم تصميم التعليم والتكنولوجيا	<a href="mailto:a.binjwair@psau.edu.sa">a.binjwair@psau.edu.sa</a>
10	سحر عبده محمد السيد	أستاذ مشارك	المناهج وطرق التدريس	مناهج وطرق تدريس الرياضيات	<a href="mailto:s.elsayed@psau.edu.sa">s.elsayed@psau.edu.sa</a>
11	هدى سعد محمد الحربي	أستاذ مشارك	المناهج وطرق التدريس	مناهج وطرق تدريس الحاسب	<a href="mailto:hs.alharbi@psau.edu.sa">hs.alharbi@psau.edu.sa</a>
12	وفاء عايض سعد الحارثي	أستاذ مساعد	مناهج وطرق تدريس	مناهج وطرق تدريس اللغة العربية	<a href="mailto:w.alharthi@psau.edu.sa">w.alharthi@psau.edu.sa</a>
13	محمد المهدي عبد الرحمن	أستاذ مساعد	المناهج والوسائل التعليمية	تقنيات تعليم	<a href="mailto:abeer.alqahtani@psau.edu.sa">abeer.alqahtani@psau.edu.sa</a>
14	خالد عباس محمد عباس	أستاذ مساعد	المناهج وطرق التدريس	المناهج وطرق التدريس العامة	<a href="mailto:m.abdulkareem@psau.edu.sa">m.abdulkareem@psau.edu.sa</a>



## أعضاء هيئة التدريس للعام الجامعي 1445هـ

م	الاسم	الدرجة العلمية	التخصص العام	التخصص الدقيق	البريد الإلكتروني
1	حمد عبد الله مطلق القمزي	أستاذ	مناهج وطرق تدريس	مناهج وطرق تدريس العلوم	<a href="mailto:h.algomaizy@psau.edu.sa">h.algomaizy@psau.edu.sa</a>
2	عبد السلام عمر سعيد الناجي	أستاذ	المناهج وطرق التدريس	مناهج وطرق تدريس عامة	<a href="mailto:a.alnaji@psau.edu.sa">a.alnaji@psau.edu.sa</a>
3	خالد عبد الله محمد الغملاس	أستاذ	تقنيات التعليم	تقنيات التعليم	<a href="mailto:alghimlas@psau.edu.sa">alghimlas@psau.edu.sa</a>
4	ريم عبد العزيز محمد العلي	أستاذ	المناهج وطرق التدريس	مناهج وطرق تدريس العلوم الشرعية	<a href="mailto:r.alali@psau.edu.sa">r.alali@psau.edu.sa</a>
5	أسماء عبد الرحمن نامي الشيخ	أستاذ	مناهج وطرق تدريس	مناهج وطرق تدريس العلوم	<a href="mailto:a.alshaikh@psau.edu.sa">a.alshaikh@psau.edu.sa</a>
6	ماجد علي مبارك الشريدة	أستاذ	مناهج وتقنيات التعليم	تقنيات التعليم	<a href="mailto:m.alsharidah@psau.edu.sa">m.alsharidah@psau.edu.sa</a>
7	سلمان صاهود رافي العتيبي	أستاذ مشارك	المناهج وطرق التدريس	مناهج وطرق تدريس الرياضيات	<a href="mailto:ss.alotaibi@psau.edu.sa">ss.alotaibi@psau.edu.sa</a>
8	عبد الله محمد بدن السبيعي	أستاذ مشارك	المناهج وطرق التدريس	مناهج وطرق تدريس اللغة العربية	<a href="mailto:a.alsubai@psau.edu.sa">a.alsubai@psau.edu.sa</a>
9	أماني عبد الله سعد بن جوير	أستاذ مشارك	المناهج وتقنيات التعليم	نظم تصميم التعليم والتكنولوجيا	<a href="mailto:a.binjawair@psau.edu.sa">a.binjawair@psau.edu.sa</a>
10	سحر عبده محمد السيد	أستاذ مشارك	المناهج وطرق التدريس	مناهج وطرق تدريس الرياضيات	<a href="mailto:s.elsayed@psau.edu.sa">s.elsayed@psau.edu.sa</a>
11	علي محمد سليمان الربيعان	أستاذ مشارك	تربية	تقنيات تعليم	<a href="mailto:a.alrubian@psau.edu.sa">a.alrubian@psau.edu.sa</a>
12	نوره صالح محمد المقبل	أستاذ مشارك	مناهج وطرق تدريس	مناهج وطرق تدريس العلوم	<a href="mailto:n.almoqpl@psau.edu.sa">n.almoqpl@psau.edu.sa</a>
13	تماني إبراهيم الدسيماني	أستاذ مشارك	تربية	تقنيات تعليم	<a href="mailto:t.aldosemani@psau.edu.sa">t.aldosemani@psau.edu.sa</a>
14	إبراهيم محمد إبراهيم آل داود	أستاذ مشارك	المناهج وطرق التدريس	مناهج وطرق تدريس التربية الإسلامية	<a href="mailto:e.ebrahim@psau.edu.sa">e.ebrahim@psau.edu.sa</a>
15	هدى سعد محمد الحربي	أستاذ مشارك	المناهج وطرق التدريس	مناهج وطرق تدريس الحاسب	<a href="mailto:hs.alharbi@psau.edu.sa">hs.alharbi@psau.edu.sa</a>
16	وفاء عايض سعد الحارثي	أستاذ مساعد	مناهج وطرق تدريس	مناهج وطرق تدريس اللغة العربية	<a href="mailto:w.alharthi@psau.edu.sa">w.alharthi@psau.edu.sa</a>



م	الاسم	الدرجة العلمية	التخصص العام	التخصص الدقيق	البريد الإلكتروني
17	جفين عبد الله جفين القحطاني	أستاذ مساعد	تقنيات التعليم	المناهج والوسائل التعليمية	<a href="mailto:ja.alqahtani@psau.edu.sa">ja.alqahtani@psau.edu.sa</a>
18	إبراهيم محمد صمان الاسمري	أستاذ مساعد	مناهج وطرق تدريس	مناهج وطرق تدريس العلوم	<a href="mailto:i.alasmeri@psau.edu.sa">i.alasmeri@psau.edu.sa</a>
19	عبير محمد مسفر القحطاني	أستاذ مساعد	المناهج والوسائل التعليمية	تقنيات تعليم	<a href="mailto:abeer.alqahtani@psau.edu.sa">abeer.alqahtani@psau.edu.sa</a>
20	مها عبدالعزيز عبد الرحمن ال عبد الكريم	أستاذ مساعد	تقنيات التعليم	المناهج والوسائل التعليمية	<a href="mailto:m.abdulkareem@psau.edu.sa">m.abdulkareem@psau.edu.sa</a>
21	نوره فراج محمد الدوسري	أستاذ مساعد	مناهج وطرق تدريس	مناهج وطرق تدريس العلوم	<a href="mailto:nf.aldossary@psau.edu.sa">nf.aldossary@psau.edu.sa</a>
22	ولاء عبد العزيز مهنا المهنا	أستاذ مساعد	المناهج وطرق التدريس	تكنولوجيا التعليم	<a href="mailto:w.almuhanha@psau.edu.sa">w.almuhanha@psau.edu.sa</a>
23	أمل إبراهيم عامر المشاري	أستاذ مساعد	مناهج وطرق تدريس عامة	مناهج وطرق تدريس عامة	<a href="mailto:a.almeshary@psau.edu.sa">a.almeshary@psau.edu.sa</a>



## أعضاء هيئة التدريس للعام الجامعي 1446هـ

م	الاسم	الدرجة العلمية	التخصص العام	التخصص الدقيق	البريد الإلكتروني
1	حمد عبد الله مطلق القمزي	أستاذ	مناهج وطرق تدريس	مناهج وطرق تدريس العلوم	<a href="mailto:h.algomaizy@psau.edu.sa">h.algomaizy@psau.edu.sa</a>
2	عبد السلام عمر سعيد الناجي	أستاذ	المناهج وطرق التدريس	مناهج وطرق تدريس عامة	<a href="mailto:a.alnaji@psau.edu.sa">a.alnaji@psau.edu.sa</a>
3	خالد عبد الله محمد الغملاس	أستاذ	تقنيات التعليم	تقنيات التعليم	<a href="mailto:alghimlas@psau.edu.sa">alghimlas@psau.edu.sa</a>
4	ريم عبد العزيز محمد العلي	أستاذ	المناهج وطرق التدريس	مناهج وطرق تدريس العلوم الشرعية	<a href="mailto:r.alali@psau.edu.sa">r.alali@psau.edu.sa</a>
5	أسماء عبد الرحمن نامي الشيخ	أستاذ	مناهج وطرق تدريس	مناهج وطرق تدريس العلوم	<a href="mailto:a.alshaikh@psau.edu.sa">a.alshaikh@psau.edu.sa</a>
6	ماجد علي مبارك الشريدة	أستاذ	مناهج وتقنيات التعليم	تقنيات التعليم	<a href="mailto:m.alsharidah@psau.edu.sa">m.alsharidah@psau.edu.sa</a>
7	سحر عبده محمد السيد	أستاذ	المناهج وطرق التدريس	مناهج وطرق تدريس الرياضيات	<a href="mailto:s.elsayed@psau.edu.sa">s.elsayed@psau.edu.sa</a>
8	عبد الله محمد بدن السبيعي	أستاذ مشارك	المناهج وطرق التدريس	مناهج وطرق تدريس اللغة العربية	<a href="mailto:a.alsubai@psau.edu.sa">a.alsubai@psau.edu.sa</a>
9	أماني عبد الله سعد بن جوير	أستاذ مشارك	المناهج وتقنيات التعليم	نظم تصميم التعليم والتكنولوجيا	<a href="mailto:a.binjawair@psau.edu.sa">a.binjawair@psau.edu.sa</a>
10	علي محمد سليمان الربيعان	أستاذ مشارك	تربية	تقنيات تعليم	<a href="mailto:a.alrubian@psau.edu.sa">a.alrubian@psau.edu.sa</a>
11	نوره صالح محمد المقبل	أستاذ مشارك	مناهج وطرق تدريس	مناهج وطرق تدريس العلوم	<a href="mailto:n.almoqpl@psau.edu.sa">n.almoqpl@psau.edu.sa</a>
12	إبراهيم محمد إبراهيم آل داود	أستاذ مشارك	المناهج وطرق التدريس	مناهج وطرق تدريس التربية الإسلامية	<a href="mailto:e.ebrahim@psau.edu.sa">e.ebrahim@psau.edu.sa</a>
13	هدى سعد محمد الحربي	أستاذ مشارك	المناهج وطرق التدريس	مناهج وطرق تدريس الحاسب	<a href="mailto:hs.alharbi@psau.edu.sa">hs.alharbi@psau.edu.sa</a>
14	وفاء عايض سعد الحارثي	أستاذ مساعد	مناهج وطرق تدريس	مناهج وطرق تدريس اللغة العربية	<a href="mailto:w.alharthi@psau.edu.sa">w.alharthi@psau.edu.sa</a>
15	جفين عبد الله جفين القحطاني	أستاذ مساعد	تقنيات التعليم	المناهج والوسائل التعليمية	<a href="mailto:ja.alqahtani@psau.edu.sa">ja.alqahtani@psau.edu.sa</a>
16	إبراهيم محمد صمان الاسمري	أستاذ مساعد	مناهج وطرق تدريس	مناهج وطرق تدريس العلوم	<a href="mailto:i.alasmeri@psau.edu.sa">i.alasmeri@psau.edu.sa</a>



م	الاسم	الدرجة العلمية	التخصص العام	التخصص الدقيق	البريد الإلكتروني
17	عبير محمد مسفر القحطاني	أستاذ مساعد	المناهج والوسائل التعليمية	تقنيات تعليم	<a href="mailto:abeer.alqahtani@psau.edu.sa">abeer.alqahtani@psau.edu.sa</a>
18	مها عبدالعزيز عبدالرحمن ال عبدالكريم	أستاذ مساعد	تقنيات التعليم	المناهج والوسائل التعليمية	<a href="mailto:m.abdulkareem@psau.edu.sa">m.abdulkareem@psau.edu.sa</a>
19	نوره فراج محمد الدوسري	أستاذ مساعد	مناهج وطرق تدريس	مناهج وطرق تدريس العلوم	<a href="mailto:nf.aldossary@psau.edu.sa">nf.aldossary@psau.edu.sa</a>
20	ولاء عبد العزيز مهنا المهنا	أستاذ مساعد	المناهج وطرق التدريس	تكنولوجيا التعليم	<a href="mailto:w.almuhanha@psau.edu.sa">w.almuhanha@psau.edu.sa</a>
21	أمل إبراهيم عامر المشاري	أستاذ مساعد	مناهج وطرق تدريس عامة	مناهج وطرق تدريس عامة	<a href="mailto:a.almeshary@psau.edu.sa">a.almeshary@psau.edu.sa</a>
22	ندى محمد عبد العزيز الجاسر	أستاذ مساعد	المناهج وتقنيات التعليم	تقنيات التعليم	<a href="mailto:n.aljasser@psau.edu.sa">n.aljasser@psau.edu.sa</a>





## المحاضرون بقسم المناهج وطرق التدريس

م	الاسم	الدرجة العلمية	التخصص العام	التخصص الدقيق	البريد الإلكتروني
1.	مها فهد محمد الطعيس	محاضر	مناهج وطرق تدريس	طرق تدريس علوم	<a href="mailto:m.altoeis@psau.edu.sa">m.altoeis@psau.edu.sa</a>
2.	تهاني عبدالرحمن محمد بن جويعد	محاضر	مناهج وطرق تدريس	مناهج وطرق تدريس الرياضيات	<a href="mailto:t.binjawad@psau.edu.sa">t.binjawad@psau.edu.sa</a>
3.	لينا سالم عبدالله المزيد	محاضر	مناهج وطرق تدريس	مناهج وطرق تدريس	<a href="mailto:ls.almazyad@psau.edu.sa">ls.almazyad@psau.edu.sa</a>
4.	شذى عبدالله الجميعه	محاضر	مناهج وطرق تدريس	مناهج وطرق تدريس عامة	<a href="mailto:s.aljomiah@psau.edu.sa">s.aljomiah@psau.edu.sa</a>
5.	فاطمة زيد عبدالعزيز آل مسعد	محاضر	تقنيات التعليم	تقنيات التعليم	<a href="mailto:f.almasad@psau.edu.sa">f.almasad@psau.edu.sa</a>
6.	هلا خلف مترك الدوسري	محاضر	المناهج وطرق التدريس	مناهج وطرق تدريس الرياضيات	<a href="mailto:h.alquid@psau.edu.sa">h.alquid@psau.edu.sa</a>
7.	عيسى ملفي عيسى الدوسري	محاضر	مناهج وطرق التدريس	طرق تدريس الرياضيات	<a href="mailto:e.aldosari@psau.edu.sa">e.aldosari@psau.edu.sa</a>



## النماذج

<p>Kingdom of Saudi Arabia Ministry of Education Prince Sattam bin Abdulaziz University College Of Education</p>		<p>المملكة العربية السعودية وزارة التعليم جامعة الأمير سطام بن عبدالعزيز كلية التربية</p>
--	--	---

تقرير متابعة تقدم الطالب في رسالته للفصل الدراسي:				
[ ] الأول [ ] الثاني [ ] الثالث للعام الجامعي 1444هـ				
اسم المشرف	الرتبة	القسم والكلية	تاريخ بداية الإشراف	توقيع المشرف
		المناهج وطرق التدريس / كلية التربية	1444 / /	
اسم المشرف المشارك (إن وجد)	الرتبة	القسم والكلية	تاريخ بداية الإشراف	توقيع المشرف المشارك
اسم الطالب/ة	الرقم الجامعي	اسم البرنامج: [✓] ماجستير [ ] دكتوراه		
		التخصص: المناهج وطرق التدريس العامة		

الحالة الأكاديمية للطالب: [✓] مسجل للرسالة [ ] غير مسجل للرسالة

عنوان الرسالة:

تقرير المشرف: (عن مدى التواصل مع الطالب ومدى الإنجاز)

توقيع المشرف: \_\_\_\_\_ توقيع رئيس القسم: \_\_\_\_\_ توقيع عميد الكلية: \_\_\_\_\_

اعتماد عميد البحث والدراسات العليا:

**ملاحظة:** يقدم هذا النموذج قبل شهر من بدء الامتحانات النهائية لكل فصل دراسي.

نسخة / شؤون الطلاب.

نسخة / ملف الطالب.



المملكة العربية السعودية  
وزارة التعليم العالي  
جامعة الأمير سطام بن عبدالعزيز  
عمادة الدراسات العليا

### نموذج تمديد دراسة لطلبة الماجستير

اسم الطالب: ( )	الرقم الجامعي: ( )
الكلية: ( )	القسم: ( )
عنوان الطلب البريدي: ( )	رقم الهاتف: ( )
التاريخ: / /	توقيع الطالب: .....
<p>الفصل الذي قبل فيه الطالب: الفصل ( ) سنة ( / )</p> <p>عدد الفصول الإضافية التي احتسبت للطلاب مقابل المقررات التكميلية والإضافية ( )</p> <p>الفصول التي أجلها الطالب: ( )</p> <p>الفصل ( ) السنة ( / ) - الفصل ( ) السنة ( / )</p> <p>الفصل الذي ينهي فيه الطالب ستة فصول دراسية: الفصل ( ) السنة ( / )</p>	
<p>لإستعمال عمادة الدراسات العليا (للتدقيق)</p> <p>شؤون الطلاب: الاسم: <input type="checkbox"/> تم التدقيق</p> <p>وكيل عمادة الدراسات العليا: <input type="checkbox"/> تم التدقيق</p> <p>سعادة رئيس القسم: ..... حفظه الله</p> <p>يرجى عرض الموضوع على مجلس القسم والتنسيق بما ترونه مناسباً.</p> <p>التاريخ: / ..... / ..... توقيع وكيل عمادة الدراسات العليا: .....</p>	

<p>يوصمجلس القسم في جلسته رقم ( ) بتاريخ / / بالموافقة على تمديد الدراسة للطلاب المذكور لمدة فصلين دراسيين هما:</p> <p>الفصل ( ) من العام الجامعي ( / ) ، الفصل ( ) من العام الجامعي ( / )</p>	اسم رئيس القسم:	التوقيع:	التاريخ:

<p>ينسبمجلسكلية في جلسته رقم ( ) بتاريخ / / بالموافقة على تمديد الدراسة للطلاب المذكور لمدة فصلين دراسيين كما هو مبين في توصية القسم.</p>	اسم عميد الكلية:	التوقيع:	التاريخ:

قرار عميد الدراسات العليا:	<input type="checkbox"/> أوافق	<input type="checkbox"/> لا أوافق
التاريخ: / /	التوقيع: .....	



المملكة العربية السعودية  
وزارة التعليم العالي  
جامعة الأمير سطام بن عبدالعزيز  
عمادة الدراسات العليا

**طلب تأجيل دراسة**  
تطلاب وطالبات الدراسات العليا  
(المادة ٢٢ من اللائحة)

اسم الطالب: ..... الرقم الجامعي: ..... الجلسة: .....

الحالة الوظيفية: .....

الكلية: ..... القسم: ..... التخصص: .....

العام الدراسي المطلوب تأجيله ١٤ / ١٤ تاريخ بداية الفصل: / / ١٤

توقيع الطالب : ..... تاريخ تقديم الطلب : / / ١٤٢ هـ الهاتف : .....

رأي مجلس القسم ( ) الموافقة ( ) عدم الموافقة رقم الجلسة : ..... تاريخها / / ١٤ هـ

توقيع رئيس القسم : ..... التاريخ : / / ١٤ هـ

عميد الكلية : ..... ( ) الموافقة ( ) عدم الموافقة التوقيع : ..... التاريخ : / / ١٤ هـ

عميد الدراسات العليا : ..... ( ) الموافقة ( ) عدم موافقة التوقيع : ..... التاريخ : / / ١٤ هـ

الشؤون الطلابية بالدراسات العليا :

الاسم : ..... التوقيع : ..... التاريخ : / / ١٤ هـ

ملاحظات :

- ١- أن يكون الطالب قد اجتاز فصلا دراسيا أو أكثر أو أنجز قدرا مناسباً من الرسالة .
  - ٢- ألا يتجاوز مجموع مدة التأجيل أربعة فصول دراسية (سنتين دراسيتين).
  - ٣- أن يتقدم بطلب التأجيل قبل بداية الفصل الدراسي بما لا يقل عن أسبوعين .
  - ٤- لا تحسب مدة التأجيل ضمن الحد الأقصى لمدة الحصول على الدرجة .
- (١) الاصل لملف الطالب ( عمادة الدراسات العليا ) . (٢) صورة لشؤون الطلابية ( لتنفيذه ) .
- (٣) صورة للطالب ( كإثبات لطلب التأجيل ) . (٤) صورة للقسم .
- (٥) صورة لوحدة الطلاب للإحاطة .



المملكة العربية السعودية  
وزارة التعليم العالي  
جامعة الأمير سطام بن عبدالعزيز  
عمادة الدراسات العليا

نموذج تحويل إلى جامعة الأمير سطام بن عبد العزيز من الجامعات السعودية  
(يعبأ من قبل الطالب)

<p>سعادة الدكتور رئيس قسم ..... حفظه الله</p> <p>الجامعة: جامعة الأمير سطام بن عبد العزيز الكلية: .....</p> <p>القسم: .....</p> <p>اسم الطالب: ..... برنامج ماجستير / دكتوراه :</p> <p>عدد الساعات المقطوعة: ( )</p> <p>أرجو التكرم بالموافقة على تحويلي من جامعة ..... تخصص ..... إلى</p> <p>جامعة الأمير سطام بن عبد العزيز تخصص ..... علماً بأنني قد درست</p> <p>..... فصلاً، وأنهيت ..... ساعة، راجياً التكرم بالموافقة.</p> <p>التوقيع:</p> <p>التاريخ:</p> <p>مرفق: كشف العلامات لمجموع الساعات التي درسها الطالب.</p>
<p>(يعبأ من قبل رئيس القسم)</p> <p>سعادة عميد الكلية حفظه الله</p> <p>السلام عليكم ورحمة الله وبركاته؛ وبعد:</p> <p>قرر مجلس القسم بجلسته رقم ..... تاريخ / / ١٤ هـ (بالموافقة/ عدم الموافقة) على تحويل الطالب</p> <p>..... تخصص ..... من جامعة ..... إلى جامعة الأمير سطام بن عبد</p> <p>العزيز.</p> <p>رئيس قسم .....</p> <p>المرفقات: محضر الاجتماع</p>

ص ١ يشع ←





المملكة العربية السعودية  
وزارة التعليم العالي  
جامعة الأمير سطام بن عبدالعزيز  
عمادة الدراسات العليا

### (يعبأ من قبل عميد الكلية)

<p>سعادة عميد الدراسات العليا حفظه الله السلام عليكم ورحمة الله وبركاته؛ وبعد:</p> <p>قرر مجلس الكلية بجلسته رقم ..... تاريخ / / ١٤هـ، وبناء على قرار مجلس قسم ..... بجلسته رقم ..... تاريخ / / ١٤هـ، (بالموافقة/ عدم الموافقة) على تحويل الطالب ..... تخصص ..... من جامعة ..... إلى جامعة الأمير سطام بن عبد العزيز.</p> <p>عميد كلية.....</p> <p>المرفقات: محضر الاجتماع</p>
<p><b>(قرار عميد الدراسات العليا)</b></p> <p>استناداً للمادتين (٣٠،٣١) من اللائحة الموحدة للدراسات العليا، قرر مجلس عمادة الدراسات العليا بجلسته رقم ..... تاريخ / / ١٤هـ، وبناء على قرار مجلس كلية ..... بجلسته رقم ..... تاريخ / / ١٤هـ وقرار مجلس قسم ..... بجلسته رقم ..... تاريخ / / ١٤هـ، (بالموافقة)، (بعد الموافقة) على طلب تحويل الطالب ..... من برنامج ماجستير ..... من جامعة ..... إلى برنامج ماجستير ..... في جامعة الأمير سطام بن عبد العزيز.</p> <p>عميد الدراسات العليا</p>
<p>- المرفقات / صورة من محضر اجتماع مجلس العمادة - صورة مع الترخية/ عميد القبول والتسجيل /يوكيل الدراسات العليا في كلية .....</p>

ص ٢

٢





نموذج تعيين مشرف لطلاب ماجستير/ دكتوراه

اسم الطالب/ة:		الرقم الجامعي:	
القسم الأكاديمي:		التخصص الدقيق:	
المعدل التراكمي: ( ) من 5		عدد الوحدات المقررة الداخلة في المعدل التراكمي: ( )	
عنوان الرسالة:		بالعربية	
		بالإنجليزية	
اسم المشرف (ثلاثياً)	الرتبة الأكاديمية	الرقم الوظيفي	التخصص الدقيق
اسم المشرف (إن وجد ثلاثياً)	الرتبة الأكاديمية	الرقم الوظيفي	التخصص الدقيق
الطلاب الذين يشرف عليهم:			
م	اسم الطالب	رقمه	تاريخ الإشراف
م	اسم الطالب	رقمه	تاريخ الإشراف
1			
2			
3			
4			
5			
6			
7			
يوصي مجلس القسم في جلسته رقم: ( ) بتاريخ: / / 1445هـ بالموافقة على تعيين المشرف أعلاه.			
اسم رئيس القسم:		التوقيع:	
يوصي مجلس الكلية في جلسته رقم: ( ) بتاريخ: / / 1445هـ بالموافقة على تعيين المشرف أعلاه.			
اسم عميد الكلية:		التوقيع:	
عميد البحث والدراسات العليا:			
[ ] الطالب مسجل للرسالة [ ] الطالب أنهى المقررات التكميلية			
[ ] تنطبق عليه التعليمات			
ملحوظات عميد البحث والدراسات العليا			
قرار عميد البحث والدراسات العليا: سلطان بن عبد الرحمن المالكي [ ] أوافق [ ] لا أوافق			
التاريخ: / /			

ملاحظة: استناداً إلى المواد: (17)، (34)، (36)، (38)، (46) من اللائحة المنظمة للدراسات العليا في الجامعات وقواعدها التنفيذية في جامعة الأمير سطام بن عبد العزيز: لا يحق للطلاب تسجيل مشروع التخرج (الرسالة) إلا بعد اجتياز (40%) من مجموع المقررات الدراسية بنجاح. وبمعدل تراكمي لا يقل عن (جيد جداً)، وأن يكون قد أنهى بنجاح المقررات التكميلية -إن وجدت-. ويرفق مع هذا النموذج نسخة من مشروع البحث بصيغته النهائية بعد موافقة مجلسي القسم والكلية عليه، بالإضافة إلى نموذج اعتماد خطة رسالة جامعية، وتعهد الطالب بالالتزام بالأنظمة والتعليمات.



الرقم: .....

التاريخ: / / 1445هـ

الموافق: / / 2024م

(نموذج اعتماد خطة رسالة جامعية)

القسم:	البرنامج: [✓] أ- ماجستير
الكلية: التربية	[ ] ب- دكتوراه
معلومات عامة:	
اسم الطالب/ة:	
الرقم الجامعي:	التخصص:
تاريخ الالتحاق بالجامعة: 1442هـ	الفصل: [✓] الأول [ ] الثاني [ ] الثالث العام الدراسي: 1444هـ
عنوان الرسالة:	
المشرف: د.	
رأي المشرف:	
[✓] أتعهد بأن هذا الموضوع لم يتم دراسته من قبل.	توقيع المشرف:
توصية لجنة المناقشة في القسم (يدونها رئيس القسم):	
[✓] الموافقة على الخطة، والتوصية باعتماد العنوان، وتعيين المشرف العلمي على الرسالة.	
[ ] عدم الموافقة.	
توصية مجلس الكلية (يدونها وكيل الكلية للدراسات العليا والبحث والجودة):	
[✓] الموافقة على الخطة، والتوصية باعتماد العنوان، وتعيين المشرف العلمي على الرسالة.	
[ ] عدم الموافقة.	



يتضمن مشروع الخطة العناوين التالية للتخصصات التي ينطبق عليها ذلك:

1. خلفية المشكلة وأهميتها: (إن وجد)

- مقدمة
- مشكلة البحث
- أهداف البحث
- أهمية البحث

2. الإطار النظري والدراسات السابقة:

- الإطار النظري
- الدراسات السابقة
- أسئلة الدراسة و/أو فرضياتها

3. منهجية الدراسة:

- مجتمع الدراسة
- عينة الدراسة
- أداة الدراسة
- صدق الأداة
- ثبات الأداة
- إجراءات التطبيق

4. عرض النتائج:

5. الخاتمة والمناقشة والتوصيات:

- المراجع
- الملاحق



### طلب تسهيل مهمة باحث/ة

#### • البيانات الأساسية:

اسم الباحث/ة	المرحلة الدراسية	<input type="radio"/> الماجستير <input type="radio"/> الدكتوراه
الكلية	القسم	
رقم الجوال	ايميل الباحث	
عنوان الرسالة		

#### • أداة الدراسة:

عينة الدراسة	
الجهة / الجهات المرسل إليها	
أداة الدراسة	
رابط الاستبانة	

وتقبلوا تحياتنا

اسم الباحث/ة:



### تعهد

#### الالتزام بالأنظمة والتعليمات الخاصة

بكتابة رسالة الماجستير (٧) أو الدكتوراه ( )

أتعهد أنا الطالب/ة ..... الرقم الجامعي: ..... المسجل في برنامج ماجستير/ دكتوراه، بقسم ..... بكلية التربية التربية بالالتزام بالأنظمة والتعليمات النافذة في جامعة الأمير سطام بن عبد العزيز، كما أتعهد بأن أكتب رسالتي ملتزماً بأسس الأمانة العلمية في كتابة الرسالة والأبحاث، وألا تكون رسالتي منقولة عن أي رسائل أو كتب سابقة، وأتحمل كامل المسؤولية القانونية إذا ثبت عدم تفديدي بأسس الأمانة العلمية في كتابة الرسالة.

توقيع الطالب

التاريخ: / / 1445هـ

- يرفق هذا التعهد مع نموذج تعيين المشرف وعنوان الرسالة، وإفادة المكتبات بعدم بحث الموضوع سابقاً.





#### تحديد موعد مناقشة

##### معلومات عامة:

اسم الطالب/ة: الرقم الجامعي: الدرجة: الماجستير.  
الكلية: التربية القسم: العلمي: التخصص: الدقيق:  
عنوان الرسالة: .....  
مساعدة رئيس القسم: السلام عليكم ورحمة الله وبركاته، وبعد،،  
إشارة إلى موافقة مجلس الكلية بجلسته رقم: / وتاريخ / 1445 هـ. (مرفق نسخة من القرار)  
بشأن تشكيل لجنة المناقشة للطالب/ة الموضح بياناته أعلاه، عليه نود إحاطة سعادتكم  
بأن تقرر موعد المناقشة لتكون في يوم: التاريخ: / / 1445 هـ الساعة:  
وذلك في القاعة للطلاب: ..... بكلية التربية- شطر الطلاب.  
للطالبات: ..... بكلية التربية- بالمقر التعليمي للطالبات بالدلم.

اسم المشرف: د. التوقيع: التاريخ: / / 1445 هـ

رئيس القسم: د. التوقيع:

عميد الكلية: د. التوقيع:

##### تعليمات مهمة:

- 1- بعد موافقة مجلس الكلية على تشكيل لجنة المناقشة والمصادقة على المحضر، يرسل رئيس القسم المختص رسالة بذلك إلى أعضاء اللجنة.
- 2- يستكمل المشرف الرئيس نموذج تحديد موعد مناقشة رسالة علمية المعتمد من الكلية، ويعتمد النموذج من كل رئيس القسم وعميد الكلية، وترسل نسخة من النموذج بعد اعتمادها إلى وكالة الكلية للدراسات العليا والبحث والجودة.
- 3- يعلن القسم عن موعد المناقشة في الأماكن المخصصة لذلك في القسم والكلية، وعبر القنوات الأخرى المتاحة.
- 4- يصدر حكم أعضاء لجنة المناقشة مباشرة بعد المناقشة، ويُقدَّم تقريرُ بذلك يُوقَّعُ من جميع أعضائها إلى رئيس القسم، خلال أسبوع من تاريخ المناقشة، وفق نص المادتين: (50، 51) من اللائحة المنظمة للدراسات العليا في الجامعات وقواعدها التنفيذية بجامعة الأمير سطام بن عبدالعزيز.
- 5- يرفع رئيس القسم المختص تقرير لجنة المناقشة إلى عميد الكلية في مدة لا تتجاوز أسبوعين من تاريخ المناقشة، وفق ما نصت عليه المادة (53) من اللائحة المشار إليها أعلاه.





نموذج تقرير لجنة مناقشة الرسالة المقدمة  
لنيل درجة الماجستير / الدكتوراه

<b>أولاً: معلومات عامة:</b>			
اسم الطالب/ة: _____ الرقم الجامعي: _____ الدرجة: ماجستير			
الكلية: التربية القسم: العلمي التخصص: الدقيق الآداب في التربية تخصص			
عنوان الرسالة: _____			
تاريخ المناقشة: الأحد / 1445 هـ من الساعة: 10 صباحاً إلى الساعة: 12.30 ظهراً			
هل سبق للطالب مناقشة هذه الرسالة: [ ] نعم [√] لا			
إذا كانت الإجابة بنعم يذكر تاريخ المناقشة الأولى: _____			
<b>ثانياً: أعضاء لجنة المناقشة حسب قرار مجلس كلية التربية بجلسته ( ) بتاريخ: 1445 هـ</b>			
م	الاسم	الرتبة العلمية	صفة العضوية
1	د.	أستاذ مشارك	مشرفاً ومقرراً
2	د.	أستاذ مشارك	مناقشاً خارجياً
3	د.	أستاذ مساعد	مناقشاً داخلياً
4	-	-	-
5	-	-	-
<b>ثالثاً: معلومات خاصة بالرسالة:</b>			
م	العبارة	مستوى الحكم	
1	استيفاء الرسالة للخلفية العلمية لموضوع البحث	[√] مستوفية تماماً [ ] مستوفية لحد ما [ ] غير مستوفية	
2	أهمية موضوع البحث	[√] مهم جداً [ ] مهم نوعاً ما [ ] غير مهم	
3	الأصالة الابتكار	[√] عالية [ ] متوسطة [ ] منخفضة	
4	الأساليب المستخدمة في البحث	[√] نظرية [ ] عملية [√] ميدانية [ ] نمذجة [ ] أخرى	
5	مستوى التوثيق العلمي (المصادر والمراجع)	[ ] ممتاز [√] جيد جداً [ ] جيد [ ] مقبول [ ] ضعيف	
6	أساليب التحليل	[ ] عميق ومقنع [√] عميق ومقنع نوعاً ما [ ] سطحي غير مقنع	
7	مستوى موضوعية البحث	[√] منهجي موضوعي [ ] انطباعي وغير موضوعي	
8	مستوى الكتابة	[ ] ممتاز [√] جيد جداً [ ] جيد [ ] مقبول [ ] ضعيف	
9	التنظيم وترابط أجزاء الرسالة	[√] ممتاز [ ] جيد جداً [ ] جيد [ ] مقبول [ ] ضعيف	



10	مستوى العرض أثناء المناقشة	[√] ممتاز [ ] مقبول [ ] جيد جداً [ ] جيد [ ] ضعيف
11	ارتباط التوصيات بنتائج البحث	[√] ارتباط وثيق ومحدد [ ] ارتباط ضعيف وهامشي [ ] ارتباط متوسط ومقبول [ ] لا ينطبق
<b>رابعاً: التوصية بقبول الرسالة ومنح الدرجة:</b>		
[√]	قبول الرسالة والتوصية بمنح الدرجة.	
[ ]	قبول الرسالة مع إجراء بعض التعديلات، دون مناقشتها مرة أخرى <sup>(1)</sup> وبفوز عضو اللجنة سعادة .....	
[ ]	بمنح الدرجة بعد التأكد من الأخذ بهذه التعديلات في مدة لا تتجاوز ثلاثة أشهر من تاريخ المناقشة.	
[ ]	استكمال أوجه النقص في الرسالة، وإعادة مناقشتها <sup>(2)</sup> .	
[ ]	عدم قبول الرسالة العلمية.	
<b>خامساً: تعقيبات أخرى:</b>		
.....		
<b>التوقيعات <sup>(2)</sup></b>		
مقرر اللجنة	عضو	عضو
د.	د.	د.
.....	.....	.....



- (1) في حالة الأخذ بهذه التوصية يفوز أحد أعضاء لجنة المناقشة بالتوصية بمنح الدرجة بعد التأكد من الأخذ بهذه التعديلات في مدة لا تتجاوز ثلاثة أشهر من تاريخ المناقشة، ولجلس الكلية الاستثناء من ذلك على ألا يتجاوز ستة أشهر من تاريخ المناقشة.
- (2) في حالة الأخذ بهذه التوصية تُعيد اللجنة مناقشتها خلال الفترة التي يحددها مجلس الكلية بناءً على توصية مجلس القسم المختص، على ألا تزيد عن ستة أسابيع من تاريخ المناقشة.
- (3) لكل عضو من لجنة المناقشة على الرسالة العلمية الحق في أن يُقِيم ما لديه من ملاحظات مغايرة أو تحفظات في تقرير مفصل إلى رئيس القسم في مدة لا تتجاوز أسبوعاً من تاريخ المناقشة، ويُرفَع إلى عميد الكلية مع تقرير لجنة المناقشة.



### نموذج رقم 3

#### إعلان نتيجة مناقشة رسالة الماجستير

إنه في يوم الخميس الموافق: / 1445 هـ اجتمعت اللجنة المشكلة بقرار مجلس كلية التربية بجلسته رقم: وتاريخ: / 1445 هـ،

والمكوّنة من:

م	اسم عضو اللجنة	المرتبة العلمية*	التخصص الدقيق	جهة العمل (القسم/الكلية/الجامعة)	صفة المناقش
1		أستاذ مشارك			مشرفاً ومقرراً
2		أستاذ			مناقشاً خارجياً
3		أستاذ مساعد			مناقشاً خارجياً

لمناقشة الطالب/ة: (.....) (4) للحصول على درجة الماجستير في تخصص .....، وموضوعه: .....

وتؤقيت/ت الطالب/ة مناقشة علنية من الساعة (....) صباحاً وحتى الساعة (....) ظهراً.

وبعد الاطلاع على المواد (47، 48، 49، 50، 52، 53) من اللائحة المنظمة للدراسات العليا في الجامعات وقواعدها التنفيذية

بجامعة الأمير سطام بن عبدالعزيز توصي اللجنة بمنح الطالب/ة: ..... درجة ماجستير الآداب في التربية تخصص

التوقيع

أعضاء اللجنة:

.....

1- د. ....

.....

2- د. ....

.....

3- د. ....



## المراجع

- جامعة الأمير سطام بن عبد العزيز. (2024). اللائحة المنظمة للدراسات العليا وقواعدها التنفيذية بجامعة الأمير سطام بن عبد العزيز، الإصدار الثاني- مارس 2024، متاح في: <https://bit.ly/4fW4UZA>
- جامعة الأمير سطام بن عبد العزيز. (2024). قواعد السلوك والانضباط للطلاب الجامعي بجامعة الأمير سطام بن عبد العزيز، متاح في: <https://bit.ly/3Zg65fv>
- جامعة الأمير سطام بن عبد العزيز. (2024). وثيقة حقوق والتزامات الطالب الجامعي، متاح في: <https://dar.psau.edu.sa/ar/content/2021-10-21>
- كلية التربية. (2024). الموقع الإلكتروني لبرنامج ماجستير الآداب في التربية تخصص المناهج وطرق التدريس، متاح في: <https://edu.psau.edu.sa/ar/node/9481>



تم اعتماده بمجلس قسم المناهج وطرق التدريس  
الخامس عشر بتاريخ 1446/5/29هـ  
ومجلس كلية التربية الحادي عشر بتاريخ  
1446/6/3هـ

