



جامعة الأمير
سكّام بن عبدالعزيز
PRINCE SATTAM BIN ABDULAZIZ UNIVERSITY

دليل ضمان الجودة برنامج ماجستير الأدب والنقد



العام الجامعي ١٤٤٧ هـ - ٢٠٢٥ م
الإصدار الأول

كلية التربية - قسم اللغة العربية
College of Education - Department of Arabic language



جامعة الأمير
سكّان بن عبدالعزيز
PRINCE SATTAM BIN ABDULAZIZ UNIVERSITY

دليل ضمان الجودة برنامج ماجستير الأدب والنقد

العام الجامعي ١٤٤٧ هـ - ٢٠٢٥ م
الإصدار الأول

كلية التربية - قسم اللغة العربية
College of Education - Department of Arabic language

Kingdom of Saudi Arabia
Ministry of Education
Prince Sattam bin Abdulaziz University
College of Education
Department of Arabic language



المملكة العربية السعودية
وزارة التعليم
جامعة الأمير سّام بن عبد العزيز
كلية التربية
قسم اللغة العربية

بِسْمِ اللَّهِ الرَّحْمَنِ الرَّحِيمِ



فهرس المحتويات

الصفحة	الموضوع
٥	مقدمة
٦	أهداف الدليل
٧	مصطلحات الدليل
٩	أهداف إدارة ضمان الجودة
١٠	دورة الجودة بالبرنامج
١٢	نبذة تعريفية عن الكلية/ القسم/ البرنامج
١٣	خصائص خريجي البرنامج واتساقها مع خصائص خريجي الجامعة
١٤	نواتج تعلم البرنامج
١٥	الهيكل التنظيمي للقسم والبرنامج
١٦	مهام مجلس القسم
١٧	مهام اللجنة الاستشارية
١٨	مهام اللجان بالقسم والبرنامج
٢٦	مهام اللجان التشغيلية بالبرنامج
٢٨	معايير المركز الوطني للتقويم والاعتماد الأكاديمي وتقرير الدراسة الذاتية
٣٤	المصادر والمراجع



المقدمة

الحمد لله رب العالمين، والصلاة والسلام على أشرف المرسلين نبينا محمد صلى الله عليه وسلم، وعلى آله وصحبه.... وبعد:

تمثل إدارة ضمان الجودة إطارًا إداريًا متكاملًا يقوم على أسس الكفاءة والفاعلية، ويهدف إلى تطوير المؤسسات بمختلف تخصصاتها وتمكينها من تحقيق غاياتها الاستراتيجية. ومن هذا المنطلق، يعد تبني منهج الجودة الشاملة مدخلًا جوهريًا للارتقاء بمستوى الأداء المؤسسي، وإحداث تحول إيجابي في فلسفة العمل الإداري، وصولًا إلى تحقيق أعلى درجات رضا المستفيدين.

وانطلاقًا من هذا التوجه، حرص برنامج ماجستير الأدب والنقد على اتخاذ خطوات منهجية راسخة لتلبية متطلبات الجودة في مجالات التعليم والبحث العلمي وخدمة المجتمع، وذلك من خلال تخطيط منظم، وتنفيذ دقيق، وآليات تطوير مستمر تتوافق مع أفضل الممارسات على المستويين المحلي والدولي.

ويستند البرنامج إلى منظومة متكاملة تشمل السياسات التنظيمية، والهياكل الإدارية، والإجراءات التشغيلية، وتحديد المسؤوليات، بما ينسجم مع نظام إدارة الجودة المعتمد في الجامعة. كما أُعدَّ هذا الدليل ليكون مرجعًا علميًا شاملاً يوجّه جميع عمليات توكيد الجودة داخل البرنامج، ودليلاً إجرائيًا لمنسوبيه في ضبط ممارسات الجودة وتحسينها، مستندًا إلى دليل ضمان الجودة الصادر عن عمادة التطوير والجودة، ومتوافقًا مع الأطر والمعايير المعتمدة لدى المركز الوطني للاعتماد الأكاديمي والتقويم ولوائحه التنظيمية، بما يساهم في تعزيز مخرجات البرنامج وتحقيق مستهدفات الكلية والجامعة.

والله وليّ التوفيق.



أهداف الدليل:

١. توضيح المتطلبات والوثائق المطلوبة لتحقيق الجودة والاعتماد البرامجي.
٢. توحيد السياسات والإجراءات التي تخص أعمال الجودة والاعتماد الأكاديمي.
٣. توثيق تدفق الآليات والإجراءات والمساهمة في تسهيلها؛ ليتمكن العاملون من فهمها والعمل بها.
٤. تأطير المهام والمسؤوليات في الاعتماد الأكاديمي لتحقيق الجودة وسرعة إنجاز العمل في البرنامج.
٥. تنظيم المتابعة والإشراف الدوري على سير العمل في البرنامج وفق الإجراءات والتعليمات المحددة.

مصطلحات الدليل:

الم	التعريف الإجرائي
ضمان الجودة (QA)	عمليات مراجعة منتظمة ومخططة تتضمن المتابعة المستمرة؛ للتأكد من استيفاء البرنامج للمعايير والمتطلبات المحددة؛ للمحافظة على المستوى المطلوب من جودة الأداء والخدمات وتطويرها؛ لتتماثل مع مستويات الممارسة في البرامج المتميزة عالمياً.
مراقبة الجودة (QC)	الجهود التي يقوم بها العاملون لتحقيق المستويات القياسية للجودة، وأداء يفى بمتطلبات ورغبات المستفيد على أكمل وجه.
الاعتماد البرامجي	هو اعتراف من المركز الوطني للتقويم والاعتماد الأكاديمي بأن البرنامج الأكاديمي مستوفٍ لمعايير ضمان الجودة والاعتماد الأكاديمي المطلوبة.
المقارنة المرجعية	ممارسة يقارن فيها البرنامج أدائه بأداء برنامج آخر بهدف اتباع أفضل الطرق وقد تكون مقارنة ذاتية (مقارنة أداء البرنامج الحالي بأدائه في سنوات سابقة) أو مقارنة داخلية (مقارنة البرنامج ببرنامج نظير له داخل الجامعة)، أو مقارنة خارجية (مقارنة أداء البرنامج بأداء برنامج نظير له في جامعات أخرى).
الإطار الوطني للمؤهلات	نظام شامل لتصميم المؤهلات وتطويرها وتنظيمها وتسكينها ضمن ثمانية مستويات، وتقدم وصفاً لنواتج التعلم في كل مستوى وفق المعارف والمهارات والقيم المستهدفة.
المعايير الأكاديمية التخصصية	الحد الأدنى من المعارف والمهارات والقيم ونواتج التعلم التي تطبقها المؤسسات التعليمية لمنح المؤهلات من خلال برامج
	وحدات أكاديمية تحدد المتوقع للحصول على الدرجة العلمية .
مؤشرات الأداء (KPIs)	متغيرات قياسية يتم استخدامها لتقييم وتتبع أداء عنصر أو نشاط أو عملية معينة، يمكن أن تشمل هذه المؤشرات مجموعة متنوعة من البيانات والمعلومات التي توضح مدى تحقيق الأهداف المحددة.
الدراسة الذاتية	أحد الوسائل الأساسية للتقويم الذاتي وتقوم على أساس توصيف وتشخيص الوضع الراهن في البرنامج الأكاديمي في ضوء المعايير التي وضعها المركز الوطني للتقويم والاعتماد الأكاديمي.



استقصاء لرأي عام لعينة ما، من خلال إجراء سلسلة من الأسئلة ومن ثم استقراء العموميات في نسبة أو خلال نطاق الثقة.	استطلاع رأي
مجموعة من المقاييس والقواعد المنظمة للقيام بالعمل، وهي الخطوط العامة التي يحتكم في ضوءها أصحاب القرار.	معايير
البيانات والمستندات التي تثبت تحقق المؤشرات أو المعايير المطلوبة.	الشواهد والأدلة
وصف لما سيكون الطالب قادرًا على أدائه بعد نهاية الوحدة أو المقرر أو البرنامج وتشمل ثلاث مجالات (المعارف، المهارات، القيم).	نواتج التعلم



أهداف إدارة ضمان الجودة:

الهدف العام:

بناء نظام فعال لإدارة وقيادة عمليات تطوير الجودة، وتقويم الأنشطة والإجراءات، وتحسين الأداء في كافة جوانب البرنامج.

الأهداف الفرعية:

1. تعزيز الجودة والتميز في البرنامج من خلال عمليات التقويم والاعتماد الأكاديمي لتكون موجهة للتخطيط وصنع القرار، وتحقيق الأهداف.
2. تحسين بيئة البرنامج، وفق نظام فعال لضمان الجودة ومواكبتها أساليب التطوير المستمر.
3. تطوير العملية التعليمية والاتساق مع متطلبات الإطار الوطني للمؤهلات، والمعايير الأكاديمية والمهنية، ومتطلبات سوق العمل.
4. تمكين الهيئة التعليمية المؤهلة من ذوي الكفاءات والخبرات اللازمة للقيام بمسؤولياتهم الأكاديمية، والمهنية، والبحثية، والمجتمعية.
5. تفعيل مشاركة الطلبة في اتخاذ القرارات ذات العلاقة بجودة العملية التعليمية.

دورة الجودة بالبرنامج:



الشكل (1) دورة الجودة بالبرنامج

معايير عملية التخطيط:

1. ترتبط الخطة التشغيلية للبرنامج بالخطط الإستراتيجية للكلية والجامعة.
2. ترتبط خطط الوحدات واللجان بإدارة ضمان الجودة بالخطط التشغيلية لإدارة ضمان الجودة.
3. تتضمن الخطة التشغيلية: الأهداف، والمبادرات، ومؤشرات الأداء.
4. تحتوي الخطة التشغيلية على عدد كافٍ من المؤشرات.
5. ترتبط جميع الممارسات والإجراءات في البرنامج بمعايير هيئة تقويم التعليم والتدريب.
6. ترتبط الخطة التشغيلية للبرنامج بالخطط الإستراتيجية للكلية والجامعة.
7. ترتبط خطط الوحدات واللجان بإدارة ضمان الجودة بالخطط التشغيلية لإدارة ضمان الجودة.
8. تتضمن الخطة التشغيلية: الأهداف، والمبادرات، ومؤشرات الأداء.
9. تحتوي الخطة التشغيلية على عدد كافٍ من المؤشرات.
10. ترتبط جميع الممارسات والإجراءات في البرنامج بمعايير هيئة تقويم التعليم والتدريب.

معايير عمليات التنفيذ:

1. متابعة تنفيذ الخطة التشغيلية والتأكد من مدى استيفائها لمتطلبات الاعتماد الأكاديمي.
2. التأكد من تنفيذ خطط التحسين والتطوير.
3. تحقيق المرونة الكافية وإجراء الحلول والتدابير اللازمة حيال القضايا والمستجدات ذات العلاقة.

معايير عمليات المراجعة والتقييم:

1. إعداد التقارير الدورية للخطة الإستراتيجية بناءً على إحصائيات وبيانات موضوعية ودقيقة.
2. تحليل البيانات والمعلومات الواردة في التقارير واستخراج جوانب القوة، وأوجه التحسين.
3. الاستفادة من التوصيات الواردة في التقارير في عملية التحسين والتطوير، واتخاذ القرارات عند إغلاق دوائر الجودة.

معايير عمليات التحسين والتطوير:

1. ضمان استمرارية الممارسات الجيدة.
2. إغلاق دائرة الجودة بعد تحليل المؤشرات والبيانات في التقارير، من خلال إعداد خطط التحسين للعام القادم، في حال ظهور قصور في مؤشرات الأداء.

البيانات الوصفية لبرنامج ماجستير الأدب والنقد في اللغة العربية وآدابها

• التعريف بالبرنامج :

برنامج ماجستير الأدب والنقد برنامج دراسات عليا متخصص يهدف إلى إعداد كوادر علمية مؤهلة في مجالات الدراسات الأدبية والنقدية، وتزويدها بالمعارف التخصصية والمهارات البحثية التي تمكنها من الإسهام في تطوير المعرفة الأدبية والنقدية وخدمة المجتمع العلمي..
ويعتمد البرنامج نظام المقررات الدراسية والمشروع البحثي، ويبلغ إجمالي ساعاته (٤٢) ساعة معتمدة موزعة على مقررات تخصصية ومنهجية مصممة بما يحقق التكامل بين التأصيل النظري والتطبيق البحثي.

• مكونات البرنامج :

يتكوّن برنامج ماجستير الأدب والنقد من منظومة أكاديمية متكاملة تُقدّم للطلبة والطالبات في الحرم الجامعي، وتهدف إلى إعداد كوادر علمية متخصصة تمتلك مهارات بحثية ونقدية متقدمة، قادرة على الإسهام الفاعل في خدمة المجتمع وتعزيز الحراك الثقافي والمعرفي، بما ينسجم مع متطلبات التنمية الوطنية واحتياجات القطاعات التعليمية والثقافية.
وقد تم اعتماد مسمى البرنامج وفق التصنيف المعتمد في الأدلة الرسمية لتصنيف الوظائف، نظراً لكونه المسمى المتداول والمعترف به في الجامعات الوطنية والعربية والعالمية، بما يضمن وضوح الهوية العلمية للتخصص واتساقه مع المعايير الأكاديمية المعتمدة.

• رسالة البرنامج :

تطوير كفاءات بحثية وأكاديمية متخصصة، من خلال بيئة تعليمية محفزة، وموارد بشرية وتقنية متميزة، وشراكات استراتيجية فعّالة، تسهم في تعزيز الهوية الوطنية والمنافسة في سوق العمل وفق رؤية المملكة ٢٠٣٠.

• قيم البرنامج :

- ١-المسؤولية الأكاديمية والمجتمعية: ترسيخ وعي علمي يوجّه الممارسات البحثية والأدبية نحو خدمة الثقافة والمجتمع.
- ٢-التواصل العلمي والثقافي: تعزيز القدرة على التفاعل الفاعل مع الأوساط العلمية والثقافية محلياً ودولياً.
- ٣-العمل البحثي التعاوني: تنمية مهارات العمل ضمن فرق بحثية مشتركة تسهم في إنتاج المعرفة وتطويرها.
- ٤-النزاهة العلمية: الالتزام بأخلاقيات البحث العلمي ومعايير الأمانة والصدق الأكاديمي.
- ٥-تقدير الإرث العلمي والأدبي: ترسيخ احترام جهود العلماء والكتّاب قديماً وحديثاً والإفادة من إسهاماتهم في الدراسات الأدبية والنقدية.

٢. أهداف البرنامج:

الأهداف الأكاديمية / البحثية:

تطوير كفاءات بحثية وأكاديمية متخصصة.
تأهيل خريجين متميزين أكاديميًا وبحثيًا قادرين على ممارسة التدريس المتقدم والبحث العلمي في الأدب والنقد.
تمكين الطلاب من اكتساب المعرفة العميقة والمهارات البحثية والتطبيقية في مجال الأدب والنقد.
تشجيع الإبداع والابتكار في البحث العلمي وتطوير مناهج وأساليب حديثة في التحليل النقدي، والدرس الأدبي واللساني.
توفير بيئة تعليمية محفزة ومتميزة تشجع التعاون والعمل بروح الفريق، مع الالتزام بمعايير الجودة والإتقان.

الأهداف المهنية / التطبيقية:

تمكين الخريجين من المنافسة في سوق العمل محليًا ودوليًا في المجالات الأكاديمية، والبحثية، والإعلامية، والثقافية.
تطوير شراكات استراتيجية مع مؤسسات تعليمية وثقافية لتعزيز فرص البحث والتطبيق العملي والمشاركة المجتمعية.

الأهداف المجتمعية / القيمية:

تعزيز مكانة اللغة العربية والهوية الوطنية من خلال إعداد خريجين قادرين على نشر الثقافة العربية والمشاركة المجتمعية.
دعم المسؤولية المجتمعية من خلال المشاركة في المشاريع والأنشطة التعليمية والثقافية التي تخدم المجتمع المحلي والعالمي.

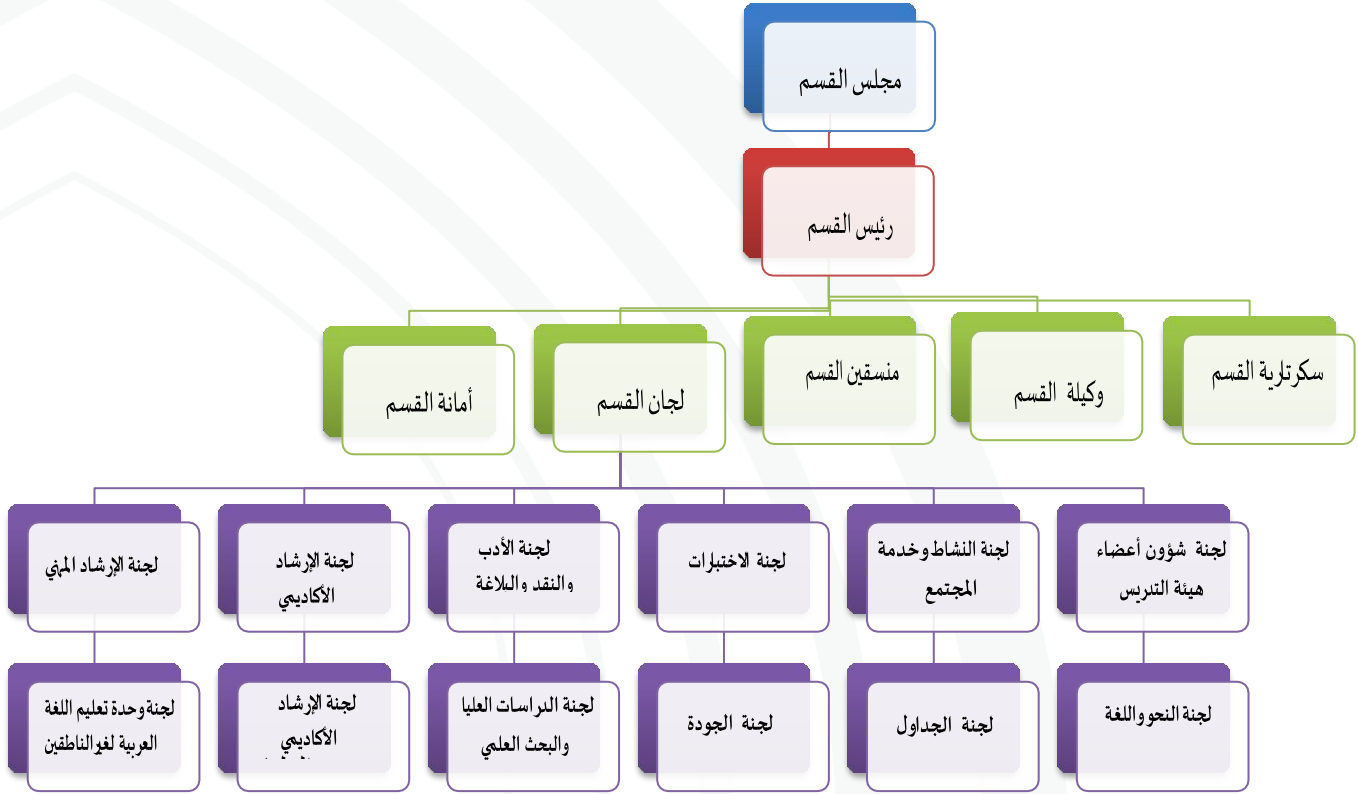
• لغة البرنامج:

تعدّ اللغة العربية اللغة الرسمية للتدريس في برنامج ماجستير الأدب والنقد، وذلك اتساقًا مع النصوص واللوائح التنظيمية التي تنص على اعتمادها لغةً للتعليم في البرامج ذات الصلة بتخصصات اللغة العربية وأدائها،

نواتج تعلم البرنامج:

٣. نواتج تعلم برنامج ماجستير اللغة العربية/ مسار الأدب والنقد:
المعرفة والفهم
أن يكون الطالب قادرًا على فهم النظريات الأساسية في الأدب والنقد العربي القديم والحديث.
أن يتمكن الطالب من التعرف على المناهج الأدبية والنقدية وأساليب التحليل المختلفة.
أن يتعرف الطالب على أهم القضايا الأدبية والنقدية والمفاهيم المرتبطة بها.
أن يربط الطالب الأدب بالحقول المعرفية والعلوم الإنسانية الأخرى.
أن يتقن الطالب التواصل مع المصادر التراثية والمحدثات المستخدمة في الدراسات الأدبية والنقدية.
المهارات
أن يطبق الطالب النظريات الأدبية والنقدية على النصوص المختلفة.
أن يكون الطالب قادرًا على النقد والتحليل المنهجي للأعمال الأدبية.
أن يقارن الطالب بين المدارس الأدبية والنقدية ويستخلص النتائج.
أن ينتج الطالب مقالات وأبحاث علمية في مجال الأدب والنقد.
أن يستخدم الطالب أدوات البحث العلمي والأدوات المنهجية في تحليل النصوص.
القيم والاستقلالية والمسؤولية
أن يتحلى الطالب بالمسؤولية الأكاديمية والاجتماعية تجاه الثقافة والأدب.
أن يتواصل الطالب بفعالية مع الوسط الثقافي والعلمي.
أن يكون الطالب قادرًا على العمل ضمن فرق بحثية جماعية.
أن يكون الطالب ملتزمًا بأخلاقيات البحث العلمي والصدق الأكاديمي.
أن يقدر الطالب جهود العلماء والكتاب القداماء والمحدثين في الأدب والنقد.

الهيكل التنظيمي للقسم والبرنامج:



الهيكل التنظيمي يتبع البرنامج تنظيمياً لقسم اللغة العربية الذي يعمل ضمن منظومة إدارية تشمل مجلس القسم ورئيس القسم واللجان العلمية والإدارية.



مهام مجلس القسم:

١. التوصية بتعيين أعضاء هيئة التدريس ، والمعيدين، والمحاضرين، وإعارتهم، وندبتهم، وترقياتهم.
٢. اقتراح خطة الدراسة، والمناهج الدراسية، والكتب المقررة، والمراجع.
٣. تشجيع أعضاء هيئة التدريس بالقسم على إعداد البحوث العلمية، وتنسيقها، ونشرها.
٤. اقتراح ضوابط القبول والتحويل من القسم وإليه.
٥. توزيع المحاضرات والمهام والأنشطة على أعضاء هيئة التدريس بالقسم.
٦. تنظيم أعمال القسم ومتابعة تنفيذها وتطويرها.
٧. متابعة تدريس المقررات الدراسية المسند تدريسها للقسم.
٨. اقتراح تشكيل لجان دائمة أو مؤقتة وفق الأنظمة واللوائح.
٩. النظر فيما يحيله إليه مجلس الكلية أو رئيسه أو وكلاؤها للعرض والدراسة.
١٠. تنفيذ ما يفوضه به مجلس الكلية أو عميدها من مهام، وفق الأنظمة واللوائح.

مهام اللجنة الاستشارية:

1. الإسهام في صياغة صفات خريجي البرنامج، وتحديثها بحسب الحاجة والمستجدات الاقتصادية والمعرفية والمهنية من أجل تحقيق الرؤية الوطنية الطموحة 2030.
2. إبداء المقترحات التطويرية بخصوص البرنامج وخطته الدراسية، وتقديم التوصيات حول تطويرها، وفقاً لأحدث المعايير المهنية وتطلعات سوق العمل ونتائج عمليات التقييم.
3. مناقشة التقرير السنوي للبرنامج وما يتضمن من استطلاعات آراء المستفيدين، ونتائج قياس نواتج التعلم، واستراتيجيات التدريس، وأساليب التقييم، ومؤشرات الأداء الرئيسة، وإبراز فرص التحسين والتوصيات، وخطط التنفيذ الواردة فيها.
4. الإسهام في إقامة علاقات مع جهات التوظيف وأرباب العمل، وإلحاق الطلبة ببرامج عمل تطوعية تكسبهم خبرات العمل وفرص التوظيف.
5. تبادل الأفكار والمقترحات فيما يسهم في تطوير البرنامج ومنسوبيه من البرامج التدريبية والتعليمية والدورات القصيرة وورش العمل المهنية والمحاضرات والندوات المتخصصة.
6. مدّ جسور التعاون والتواصل بين البرنامج وبين الجهات ذات العلاقة، وأرباب العمل للاطلاع على أحدث ما توصلت إليه المعرفة المهنية المتخصصة، والاستفادة منها في تطوير البرنامج.
7. تقديم الاستشارات اللازمة لتطوير العملية التعليمية؛ لتحقيق متطلبات سوق العمل، ومواكبة التطورات المحلية والعالمية.
8. تقديم الدعم والمشورة لجميع الأطراف ذات العلاقة بالقسم والبرنامج الأكاديمي، لتعزيز التعاون والشراكة بينهم، وتقديم المقترحات التطويرية، ومواجهة التحديات، وإيجاد الحلول للمشكلات بصورة تكاملية.

مهام اللجان بالقسم والبرنامج:

أدوار ومهام اللجان العاملة في قسم اللغة العربية وبرامجه:

١: لجنة شؤون أعضاء هيئة التدريس	
التعريف	تعمل لجنة أعضاء هيئة التدريس وفقا للاتحة المنظمة لشؤون أعضاء هيئة التدريس، وتنظر في مدى حاجة القسم إلى أعضاء، أو متعاونين ومتعاونات.
المهام:	تحديد حاجة المقر الرئيس إلى أعضاء هيئة التدريس. مناقشة قضايا أعضاء هيئة التدريس. حاجة المقر الرئيس إلى المتعاونين والمتعاونات.

٢: لجنة النشاط وخدمة المجتمع	
التعريف	تضطلع لجنة النشاط الطلابي وخدمة المجتمع في القسم بجملة من المهام التي تسهم في تنشيط الحياة الجامعية وتعزيز حضور القسم في محيطه الأكاديمي والمجتمعي؛ إذ تُعد اللجنة خطة فصلية متكاملة للنشاط الطلابي وتتابع تنفيذها، وتضع خطة تنفيذية للشراكات المجتمعية والبحثية مع الجهات ذات العلاقة، مع متابعة تفعيلها وتقييم أثرها. كما تُعنى اللجنة بالتنسيق المستمر مع وحدة النشاط الطلابي في كلية التربية لضمان تكامل البرامج، وتشرف على الموقع الإلكتروني للقسم من حيث التعديل والتحرير والتحديث والتطوير بما يعكس أنشطته وإنجازاته. وإلى جانب ذلك، تعمل اللجنة على اقتراح برامج عملية لتعزيز التواصل بين القسم والمجتمع المحلي، وتتابع تنفيذها بالتعاون مع وحدة خدمة المجتمع في الكلية، وتحرص على تقديم مبادرة نوعية في كل فصل دراسي، سواء أكانت ندوة، أو ملتقى، أو إصدارًا توعويًا، أو بحثيًا. وتشمل مهام اللجنة كذلك إعداد التقارير الدورية الخاصة بالشراكات والمبادرات، وتدوين اجتماعاتها وأعمالها في محاضر رسمية تحفظ في سجلات القسم، إضافة إلى دراسة ما يُحال إليها من موضوعات من رئيس القسم وإبداء الرأي بشأنها.
المهام	إعداد خطة فصلية للنشاط الطلابي بالقسم، ومتابعة تنفيذها. إعداد خطة تنفيذ الشراكة المجتمعية والبحثية مع الجهات المختلفة، ومتابعة تنفيذها. التنسيق مع وحدة النشاط الطلابي في كلية التربية. الإشراف على موقع القسم الإلكتروني: (تعديل - تحرير - تحديث - تطوير). اقتراح برامج عملية لتعزيز العلاقات بين القسم والمجتمع المحلي ومتابعة تنفيذها مع

<p>وحدة خدمة المجتمع في الكلية. تقديم مبادرة على الأقل كل فصل دراسي؛ وذلك بإقامة ندوة أو ملتقى أو طباعة منشورات ومتابعة تنفيذها مع وحدة خدمة المجتمع في الكلية. إعداد تقارير الشراكات والمبادرات المجتمعية والبحثية، والرفع بها لرئيس القسم. تدوين اجتماعات وأعمال اللجنة في محاضر. النظر فيما يحال إلى اللجنة من رئيس القسم.</p>	
---	--

٣: لجنة الاختبارات	
<p>تتولى اللجنة مسؤولية الإشراف على مختلف جوانب الاختبارات، بدءاً من إعداد الأسئلة ومراجعتها وفق المعايير المعتمدة لضمان اتساق المستوى ودقة الأداء، مروراً بالنظر فيما يُحال إليها من مهام ذات صلة. كما تشرف اللجنة على متابعة سير الاختبارات من حيث التنظيم والإجراءات؛ فتُعد الملفات والنماذج اللازمة، وتنسق قوائم الحضور، وتشرف على تجهيز الأسئلة وتوثيق عمليات التسليم والتسلم، فضلاً عن استلام النتائج والمحاضر ومتابعتها بعد اعتمادها. وتحرص اللجنة كذلك على حفظ السجلات والوثائق المرتبطة بالاختبارات، وتوثيق اجتماعاتها وأعمالها بصورة منهجية تضمن الشفافية والانضباط، إلى جانب متابعتها لما يُحال إليها من رئيس القسم لضمان سير الاختبارات بدقة وكفاءة عالية.</p>	التعريف
<p>إعداد الأسئلة: وضع أسئلة اختبارات الإعداد العام الموحدة. مراجعة الأسئلة وتدقيقها. النظر فيما يحال إلى اللجنة من رئيس القسم. سير الاختبارات: إعداد ملف سير الاختبارات، وملفات نتائج مقررات البرنامج. تجهيز قوائم حضور الطلاب والطالبات للاختبار. الإشراف على تصوير أسئلة الإعداد العام. استلام النتائج المثبتة، ونتائج مقررات البرنامج. استلام كشف حضور الطلاب، ومحاضر الغياب. استلام أسئلة الاختبارات من الأعضاء. تدوين اجتماعات وأعمال اللجنة في محاضر.</p>	المهام

<p>إعداد نموذج تسليم وتسلم أوراق الإجابة الذي يوقع عليه أستاذ المقرر. حفظ صورة من كشوف الحضور والغياب الخاصة بكل مقرر. الإشراف على سير الاختبارات النهائية. متابعة ما يصل من أعضاء القسم من أصول النتائج وصورها مع الاحصائيات بعد اعتمادها، ومتابعة تسليم صور كشوف تواجيع حضور الطلاب والطالبات للاختبار، وذلك بما لا يتعدى ٧٢ ساعة من إجراء الاختبار. النظر فيما يحال إلى اللجنة من رئيس القسم.</p>	
--	--

٤: لجنة الأدب والنقد والبلاغة	
<p>تعريف</p> <p>تضطلع لجنة البلاغة والأدب والنقد بدور محوري في تطوير الجوانب الأكاديمية والبحثية المرتبطة بتخصصها، إذ تعمل على دراسة المناهج الحالية وتقويمها بما يضمن مواكبتها للتطورات العلمية، إلى جانب مراجعة السياسات التعليمية الخاصة بالمجال وتحديثها بصورة منتظمة. كما تتولى اللجنة إعداد الخطط الدراسية الجديدة ومراجعتها، ومتابعة تحديث المراجع والمصادر المعتمدة في المقررات لضمان جودة المحتوى العلمي. وتسهم كذلك في تحكيم الخطط الدراسية من خلال التعاون مع جهات داخلية وخارجية بهدف الوصول إلى خطط متميزة تحقق معايير الجودة والاعتماد الأكاديمي، فضلاً عن إشرافها على ترشيح المرشدين والمرشدات لطلبة برنامج الماجستير في تخصص الأدب والنقد، بما يعزز كفاءة الإرشاد الأكاديمي ويرتقي بمستوى طلبة الدراسات العليا.</p>	
<p>المهام</p> <p>دراسة الوضع الحالي للمناهج وتطويرها. التحديث المستمر للسياسات التعليمية بالقسم ودراستها. إعداد الخطط الجديدة ومراجعتها. مراجعة المصادر والمراجع وتحديثها. تحكيم الخطط الدراسية من جهات داخلية وخارجية لضمان الوصول إلى خطة متميزة. ترشيح المرشدين والمرشدات لطلاب وطالبات برنامج الماجستير بالقسم (تخصص الأدب والنقد).</p>	

٥: لجنة الإرشاد الأكاديمي	
<p>تعريف</p> <p>تتولى اللجنة مسؤولية متابعة الطلاب ودعمهم أكاديمياً واجتماعياً طوال مسيرتهم الدراسية. وتشمل مهامها توزيع الطلاب على المرشدين، وتيسير إجراءات التسجيل</p>	

<p>والحذف والإضافة، ومتابعة الطلاب المتعثرين واتخاذ التدابير المناسبة لدعمهم. كما تشرف على أداء المرشدين، وتوفير الأدلة الإرشادية الحديثة، وتنظيم الورش واللقاءات لتعزيز ممارسات الإرشاد الفاعل. وتعتني اللجنة أيضًا بشؤون الطلاب الدوليين، وتوثق أعمالها وتقاريرها بشكل دوري، بالإضافة إلى النظر في المسائل المحالة إليها من رئيس القسم لضمان سير الإرشاد بكفاءة وجودة عالية.</p>	
<p>توزيع طلاب الدفعات الدراسية على المرشدين الأكاديميين. الحضور في الأسبوعين الأولين من بداية كل فصل؛ لتوجيه الطلاب أكاديميًا بشأن الحذف والإضافة، والمعادلات للطلاب الزائرين. متابعة حالات الطلاب المتعثرين ورفع تقارير بشأنهم. متابعة أداء أعضاء هيئة التدريس في تنفيذ مهام الإرشاد، ورفع تقارير لرئيس القسم بشأنها نهاية كل فصل. تزويد أعضاء هيئة التدريس والطلاب بأحدث أدلة الإرشاد الأكاديمي المعتمدة من العمادة. تنظيم اللقاءات والورش التي تخدم الإرشاد الأكاديمي. الوقوف على المشكلات الطلابية أكاديميًا والعمل على حلها. الوقوف على مشكلات الطلاب النفسية والاجتماعية، والعمل على حلها، وإبلاغ أساتذة المقررات بشأنها. تقديم برامج الدعم الأكاديمي لتحفيز الطلاب على التفوق العلمي. تدوين أعمال اللجنة في محاضر. النظر فيما يحال إلى اللجنة من رئيس القسم. متابعة الطلاب الدوليين.</p>	المهام

٦: لجنة الإرشاد المهني للخريجات والخريجين

<p>تسعى اللجنة إلى تعزيز التواصل مع الخريجين وأصحاب العمل، وبناء روابط مستدامة تربطهم بالقسم وبرامجه الأكاديمية والمهنية. وتركز على تطوير البرامج التي تهدف إلى تأهيل الطلاب والطالبات لسوق العمل، وتعزيز مهاراتهم المهنية، إلى جانب التنسيق مع الجهات المختصة لضمان متابعة المستجدات المتعلقة بالخريجين وتقديم التقارير اللازمة التي تدعم استمرارية التحسين والتطوير.</p>	التعريف
<p>تسلم البيانات الشخصية للطلاب والطالبات من وحدة الخريجات والخريجين للتواصل</p>	المهام

<p>معهم بشأن البرامج المقدمة. تسلم البيانات الخاصة بأصحاب العمل من وحدة الخريجين وتبويبها وتحديد وسائل الاتصال بهم. وضع برنامج لتوثيق الصلة بالخريجين، بالتنسيق مع وحدة الخريجين. تقديم دورات وبرامج للطلاب والطالبات في تنمية المهارات المهنية، وتمهيتهم لسوق العمل. تطبيق استبانة الخريجات والخريجين الخاصة بالاعتماد الأكاديمي بالتنسيق مع وحدة الخريجات والخريجين. تقديم تقارير نهاية كل فصل بما قُدم من برامج للخريجين والمتوقع تخرجهم. النظر فيما يحال إلى اللجنة من رئيس القسم.</p>	
--	--

٧: لجنة النحو واللغة	
<p>التعريف</p> <p>تسعى اللجنة إلى تعزيز التجربة التعليمية في تخصص النحو واللغة من خلال متابعة استمرارية البرامج الدراسية ومرونتها في مواكبة التطورات العلمية. وهي تهتم بإثراء المقررات وخطط الدراسة بما يضمن مستوى رفيعاً من الجودة، مع إضفاء عناصر تميز واستدامة تعكس عمق التخصص وأصالته. كما تعمل على تعزيز الروابط بين الطلاب والخبرات الأكاديمية المتخصصة، لتوفير بيئة تعليمية متكاملة تشجع على النمو المعرفي والبحثي وتفتح المجال للابتكار والتطور المستمر.</p>	
<p>المهام</p> <p>دراسة الوضع الحالي للمناهج وتطويرها. التحديث المستمر للسياسات التعليمية بالقسم ودراستها. إعداد الخطط الجديدة ومراجعتها. مراجعة مصادر المقررات وتحديثها. تحكيم الخطط الدراسية من جهات داخلية وخارجية لضمان الوصول إلى خطة متميزة. ترشيح المرشدين والمرشدات لطلاب وطالبات برنامج الماجستير بالقسم (تخصص النحو واللغة).</p>	

٨: لجنة الجداول	
<p>التعريف</p> <p>تسعى اللجنة إلى إعداد جداول برنامج البكالوريوس لكل فصل دراسي، ومتابعة ربط الشعب الدراسية بأسماء الأساتذة من خلال نظام الخدمات الإلكترونية بالتنسيق مع القبول والتسجيل. كما تنسق مع شؤون الطلاب بالكلية لتسجيل الجداول إلكترونياً، ومع</p>	

<p>الكليات الأخرى لوضع جدول الإعداد العام، وتعتني بإعداد ورفع الأعباء التدريسية الخاصة بأعضاء هيئة التدريس، مع توزيع الجداول الخاصة بكل عضو بما يتناسب مع مسماه الوظيفي. وتشمل مسؤولياتها أيضًا إعداد الجداول للامتحانات النهائية، وتوثيق اجتماعات وأعمال اللجنة في محاضر، والنظر فيما يُحال إليها من رئيس القسم.</p>	
<p>إعداد جداول برنامج البكالوريوس لكل فصل دراسي. متابعة ربط الشعب الدراسية بأسماء الأساتذة من خلال نظام الخدمات الإلكترونية بالتنسيق مع القبول والتسجيل. التنسيق مع شؤون الطلاب بالكلية لتسجيل الجداول الدراسية إلكترونيًا. التنسيق مع الكليات الأخرى لوضع جدول الإعداد العام. إعداد ورفع الأعباء التدريسية الخاصة بأعضاء هيئة التدريس بالبرنامج. إعداد الجداول الدراسية الخاصة لكل عضو هيئة تدريس، والنصاب المحدد لكل عضو بما يتناسب مع مسماه الوظيفي. إعداد الجداول للامتحانات النهائية. تدوين اجتماعات وأعمال اللجنة في محاضر. النظر فيما يحال إلى اللجنة من رئيس القسم.</p>	<p>المهام</p>

<p>٩: لجنة الجودة</p>	
<p>تهدف اللجنة إلى تعزيز جودة البرنامج الأكاديمية من خلال متابعة تقارير المقررات وإعداد التقرير المجمع، ووضع توصيف البرنامج وفق نماذج المركز الوطني للتقويم والاعتماد، إلى جانب تطوير الخطط التشغيلية وخطط الجودة ومتابعة تنفيذها. وتحرص اللجنة على مراجعة تحديث توصيفات المقررات ومؤشرات الأداء، ودعم أعمال لجان الاعتماد الأكاديمي، واستكمال الدراسة الذاتية لمعايير الاعتماد، إضافة إلى تنظيم الدورات وورش العمل لتوعية أعضاء هيئة التدريس بمتطلبات الجودة. كما تسهم اللجنة في اقتراح خطط التحسين ورفعها لمجلس القسم، مع توثيق اجتماعاتها وأعمالها.</p>	<p>التعريف</p>
<p>متابعة إنجاز تقارير المقررات، وإعداد تقرير مجمع. إعداد توصيف البرنامج وفق نماذج المركز الوطني للتقويم والاعتماد. إعداد الخطة التشغيلية للبرنامج، ومتابعة تنفيذها. إعداد خطة الجودة للبرنامج ومتابعة تنفيذها. مراجعة تحديث توصيفات المقررات، وفق نماذج المركز الوطني.</p>	<p>المهام</p>

	<p>إعداد التقرير السنوي للبرنامج. متابعة أعمال لجان معايير الاعتماد والأكاديمي. متابعة مؤشرات الأداء للبرنامج. متابعة إنجاز الدراسة الذاتية لمعايير الاعتماد الأكاديمي، والرفع بها. إقامة الدورات وورش العمل لتوعية أعضاء هيئة التدريس بمتطلبات الجودة. اقتراح خطط التحسين للبرنامج ورفعها لمجلس القسم. تدوين اجتماعات وأعمال اللجنة في محاضر. النظر فيما يحال إلى اللجنة من رئيس القسم.</p>
--	--

١٠: لجنة الدراسات العليا والبحث العلمي	
التعريف	<p>تُعنى لجنة الدراسات العليا بالقسم بتعزيز جودة برامج الماجستير والارتقاء بتجربة طلاب وطالبات الدراسات العليا، من خلال متابعة تطوير الخطط الدراسية وضمان ملاءمة مفرداتها للمتطلبات الأكاديمية والبحثية. وتسعى اللجنة إلى دعم البحث العلمي عبر إقامة البرامج والدورات المتخصصة، وتولي عناية بأوضاع المبتعثين والمبتعثات. كما تعمل اللجنة على التنسيق مع لجان الجودة وتعزيز معاييرها، مع توثيق أعمالها، في إطار سعي مستمر لتحقيق التميز الأكاديمي واستدامة تطور برامج الدراسات العليا.</p>
المهام	<p>مراجعة برامج الماجستير بالقسم. مقابلة المتقدمين للدراسات العليا بالبرنامج. المتابعة والتنسيق مع لجان إعداد برامج الجودة. متابعة الخطط الدراسية للبرنامج وتطويرها حسب الحاجة. عمل استطلاعات الرأي نهاية كل فصل دراسي حول مناسبة المفردات المقررة في البرنامج، وأهم الملحوظات حولها. إقامة برامج ودورات عن البحث العلمي لطلاب وطالبات الدراسات العليا. متابعة أوضاع المبتعثين والمبتعثات. تدقيق طلبات الترقية بالقسم. تدوين أعمال اللجنة في محاضر. النظر فيما يحال إلى اللجنة من رئيس القسم.</p>

١١- لجنة الإرشاد الأكاديمي للدراسات العليا	
التعريف	تتابع لجنة الإرشاد الأكاديمي للدراسات العليا طلاب وطالبات الدراسات العليا في بحوثهم ودراساتهم، وتجيب على استفساراتهم بما يعزز تجربتهم الأكاديمية ويضمن تقدمهم البحثي. ويأتي ذلك ضمن جهود اللجنة لتوفير بيئة داعمة للبحث العلمي، وضمان استمرارية التطوير الأكاديمي للبرنامج، مع توثيق الأعمال ومتابعة مختلف جوانب الإرشاد الأكاديمي.
المهام	متابعة طلاب الدراسات العليا في بحوثهم ودراساتهم، والرد على استفساراتهم.

١٢- لجنة وحدة تعليم اللغة العربية للناطقين بغيرها	
التعريف	تهتم هذه اللجنة بالطلاب الدوليين، وتقدم الدعم الأكاديمي والإرشادي لهم بما يساهم في تعزيز تجربتهم التعليمية وضمان تحسن مستواهم التعليمي. وتشمل مسؤوليات اللجنة متابعة مستوى الطلاب الجدد، وتنظيم انتقالاتهم بين الوحدة والكليات الأخرى داخل الجامعة بما يعكس التزام اللجنة بتوفير بيئة تعليمية متكاملة تدعم الانسيابية الأكاديمية وتحقق أعلى معايير الجودة في العملية التعليمية. كما تحرص اللجنة على توثيق أعمالها بشكل منهجي.
المهام	متابعة الطلاب الدوليين دراسياً. تحديد مستوى الطلاب الدوليين الجدد تحديد انتقال الطلاب من الوحدة إلى كليات الجامعة تحديد حاجة الوحدة إلى المتعاونين من أعضاء هيئة التدريس

مهام اللجان التشغيلية بالبرنامج:

مهام لجنة المعيار الأول: إدارة البرنامج وضمان جودته.

1. التأكد من تطبيق الأنظمة والسياسات واللوائح المؤسسية على كافة جوانب البرنامج.
2. المشاركة في التخطيط والتنفيذ والمتابعة لتحقيق التطوير المستمر في أداء البرنامج.
3. المشاركة في تقييم معايير الجودة في جميع جوانب البرنامج ووضع خطط التحسين والتطوير.

مهام لجنة المعيار الثاني: التعليم والتعلم.

1. المشاركة في تحديد نواتج التعلم في البرنامج بشكل يتسق مع متطلبات الإطار الوطني للمؤهلات، ومتطلبات سوق العمل.
2. متابعة أعضاء هيئة التدريس في تطبيق استراتيجيات التعليم والتعلم وطرق التقويم المتنوعة التي تلاءم نواتج التعلم المختلفة،
3. المشاركة في تقييم مدى تحقق نواتج التعلم من خلال وسائل متنوعة، والإفادة من النتائج في التحسين المستمر.

لجنة المعيار الثالث: الطلاب

1. التأكد من وضوح معايير وشروط قبول الطلبة وتطبيقها بعدالة.
2. التحقق من توفر المعلومات والمتطلبات الخاصة بالبرنامج ومتطلبات إكمال الدراسة.
3. تعريف الطلاب بما لهم وما عليهم من حقوق وواجبات.
4. تقديم خدمات التوجيه والإرشاد الفاعلة والأنشطة غير الصفية والإثرائية للطلبة.
5. تقويم جودة الخدمات والأنشطة المقدمة للطلبة، وتحسينها ومتابعة الخريجين.

لجنة المعيار الرابع: هيئة التدريس.

1. متابعة آخر التطورات الأكاديمية والمهنية في التخصص، ومناقشتها في مجلس القسم والإفادة منها في تطوير أداء هيئة التدريس بالبرنامج.
2. تقديم الدعم المناسب لهيئة التدريس لمساعدتهم على المشاركة في أنشطة البحث العلمي، وخدمة المجتمع، وتطوير البرنامج والأداء المؤسسي.

لجنة المعيار الخامس: مصادر التعلم والمرافق والتجهيزات.

1. التحقق من كفاية مصادر التعلم والمرافق والتجهيزات وتلبيتها لاحتياجات البرنامج ومقرراته الدراسية.



٢. تقديم التهيئة والدعم المناسب لأعضاء هيئة التدريس والطلبة في كيفية الاستخدام الفعال لمصادر ووسائل التعلم.

٣. المشاركة في تقويم فاعلية وكفاءة مصادر التعلم والمرافق والتجهيزات بأنواعها، والإفادة من ذلك في التحسين والتطوير.

لجنة المعيار السادس: البحوث العلمية والمشاريع.

١. متابعة تنفيذ الخطة التشغيلية للبحث العلمي، وتقديم التقارير الدورية للتحسين والتطوير.
٢. المشاركة في تطوير المهارات البحثية لمنسوبي القسم ومتابعة التزامهم بالضوابط الأخلاقية للبحوث العلمية، مع المتابعة والتقويم والتطوير المستمر لجميع الأنشطة البحثية.
٣. متابعة فاعلية الإشراف العلمي على البحوث العلمية ومشاريع الطلبة، وتقويمها وتطويرها.

معايير المركز الوطني للتقويم والاعتماد الأكاديمي وتقرير الدراسة الذاتية:



المعيار الأول: إدارة البرنامج و ضمان جودته

القيام بتطبيق الأنظمة والسياسات واللوائح المؤسسية، والتخطيط والتنفيذ والمتابعة وتفعيل نظم الجودة التي تحقق التطوير المستمر لأدائه في إطار من النزاهة والشفافية والعدالة والمنا التنظيمي الداعم للعمل. تتسق رسالة البرنامج وأهدافه مع رسالة المؤسسة/ الكلية وتوجه جميع عملياته وأنشطته.

1. يتوفر لدى البرنامج العدد الكافي من الكوادر المؤهلة للقيام بالمهام الإدارية والمهنية والفنية، ولهم مهام وصلاحيات محددة.
2. يتوفر للبرنامج منا تنظيمي وبيئة أكاديمية داعمة.
3. يُتابع القائمون على البرنامج مدى تحقق أهدافه وتُتخذ الإجراءات اللازمة للتحسين.
4. تطبق إدارة البرنامج آليات تضمن النزاهة والعدالة والمساواة في جميع ممارساتها الأكاديمية والإدارية، وبين شطري الطلاب والطالبات والفروع (إن وجدت).
5. تستفيد إدارة البرنامج من آراء المهنيين والخبراء في تخصص البرنامج في تقييم وتطوير وتحسين أدائه.
6. تتيح إدارة البرنامج معلومات موثوقة ومعلنة تتضمن وصف البرنامج، وأدائه وإنجازاته بما

يتناسب مع احتياجات المستفيدين.

٧. تطبق إدارة البرنامج الأنظمة واللوائح والإجراءات المعتمدة من قبل المؤسسة / الكلية، بما في ذلك التظلم، والشكاوى، والقضايا التأديبية.
 ٨. تلتزم إدارة البرنامج بتفعيل قيم الأمانة العلمية وحقوق الملكية الفكرية وقواعد الممارسات الأخلاقية والسلوك القويم في جميع المجالات والأنشطة الأكاديمية والبحثية والإدارية والخدمية.
 ٩. تطبق إدارة البرنامج الأنظمة واللوائح والإجراءات المعتمدة من قبل المؤسسة / الكلية، بما في ذلك التظلم، والشكاوى، والقضايا التأديبية.
 ١٠. يقوم البرنامج بتحليل مؤشرات الأداء الرئيسة وبيانات التقويم سنوياً و استفاد منها في عمليات التخطيط والتطوير واتخاذ القرارات.
 ١١. يُجري البرنامج تقويماً دورياً شاملاً ويضع خططاً للتحسين، ويتابع تنفيذها.
- المعيار الثاني: التعليم والتعلم.**

يجب أن تكون نواتج التعلم في البرنامج محددة بدقة، ومتسقة مع متطلبات الإطار الوطني للمؤهلات، ومتطلبات سوق العمل. ويجب أن يطبق أعضاء هيئة التدريس استراتيجيات تعليم وتعلم وطرق تقويم متنوعة وفعالة تلائم نواتج التعلم المختلفة، كما يجب أن يتم تقويم مدى تحقق نواتج التعلم من خلال وسائل متنوعة، و استفاد من النتائج في التحسين المستمر.

١. يحدد البرنامج نواتج التعلم المستهدفة وبما يتسق مع رسالته ويتواءم مع خصائص الخريجين على المستوى المؤسوي، ويتم اعتمادها وإعلانها، وتراجع دورياً.
٢. تتوافق نواتج التعلم مع متطلبات الإطار الوطني للمؤهلات، ومتطلبات سوق العمل.
٣. يُحدد البرنامج نواتج التعلم للمسارات المختلفة (إن وجدت).
٤. يطبق البرنامج آليات وأدوات مناسبة لقياس نواتج التعلم والتحقق من استيفائها وفق مستويات أداء وخطط تقييم محددة.
٥. يطبق البرنامج استراتيجية واضحة ومعتمدة للتعليم والتعلم والتقييم، توضح فلسفته التعليمية وتكفل تحقيق نواتج التعلم في البرنامج.
٦. يراعي المنهج الدراسي تحقيق أهداف البرنامج ونواتجه التعليمية والتطورات العلمية والتقنية والمهنية في مجال التخصص، ويراجع بصورة دورية.
٧. تحقق الخطة الدراسية التوازن بين المتطلبات العامة ومتطلبات التخصص، وبين الجوانب النظرية والتطبيقية، كما تراعي التتابع والتكامل بين المقررات الدراسية.
٨. ترتبط نواتج التعلم في المقررات مع نواتج التعلم في البرنامج (مصفوفة توزع نواتج تعلم

البرنامج على المقررات). (إن وجدت).

٩. يتأكد البرنامج من تطبيق موحد للخطة الدراسية وتوصيف البرنامج والمقررات التي تقدم في أكثر من موقع (أقسام الطلاب والطالبات).
١٠. يتحقق البرنامج من فعالية استراتيجيات التعليم والتعلم وطرق التقييم الواردة في توصيفات البرنامج والمقررات ومدى التزام هيئة التدريس بها من خلال آليات محددة.
١١. تتنوع استراتيجيات التعليم والتعلم وطرق التقييم في البرنامج بما يتناسب مع طبيعته ومستواه، وتتوافق مع نواتج التعلم المستهدفة على مستوى البرنامج والمقررات.
١٢. يُقادم التدريب اللازم لهيئة التدريس على استراتيجيات التعليم والتعلم وطرق التقييم المحددة في
١٣. توصيف البرنامج والمقررات، والاستخدام الفعال للتقنية الحديثة والمتطورة، ويتابع استخدامها.
١٤. يُزود الطلاب في بداية تدرس كل مقرر بمعلومات شاملة عنه، تتضمن: نواتج التعلم، واستراتيجيات التعليم والتعلم وطرق التقييم، ومواعيدها، وما يتوقع منهم خلال دراسة المقرر ويقدم لهم تغذية راجعة عن أدائهم.
١٥. يطبق البرنامج آليات لدعم وتحفيز التميز في التدريس وتشجيع الإبداع والابتكار لدى هيئة التدريس.
١٦. يطبق البرنامج إجراءات واضحة ومعلنة للتحقق من جودة طرق التقييم ومصداقيتها، والتأكد من مستوى تحصيل الطلاب.
١٧. تستخدم إجراءات فعالة لضبط النزاهة الأكاديمية على مستوى البرنامج للتحقق من أن الأعمال والواجبات التي يقدمها الطلاب هي من إنتاجهم.

المعيار الثالث: الطلاب.

يجب أن تكون معايير وشروط قبول الطلاب في البرنامج واضحة ومعلنة، وأن يتم تطبيقها بعدالة، وأن تكون المعلومات الخاصة بالبرنامج ومتطلبات إكمال الدراسة فيه متوفرة، ويجب أن يتم تعريف الطلاب بحقوقهم وواجباتهم، كما يجب على البرنامج تقديم خدمات التوجيه والإرشاد الفاعلة والأنشطة غير الصفية والإثرائية لطلابها، وأن عمل البرنامج على تقويم جودة جميع الخدمات والأنشطة المقدمة لطلابها، وتحسينها ومتابعة خريجيه.

١. يطبق البرنامج معايير وشروط معتمدة ومعلنة لقبول الطلاب وتسجيلهم وتخرجهم، والانتقال إلى البرنامج ومعادلة ما تعلمه الطلاب سابقاً، بما يتناسب مع طبيعة البرنامج. وتُطبق بعدالة.

٢. يوفر البرنامج المعلومات الأساسية للطلاب، مثل: متطلبات الدراسة، الخدمات، والتكاليف المالية (إن وجدت)، بوسائل متنوعة.
 ٣. يتوفر لطلاب البرنامج خدمات فعالة للإرشاد والتوجيه الأكاديمي والمهني والنفسي والاجتماعي، من خلال كوادر مؤهلة وكافية.
 ٤. تُطبق آليات ملائمة للتعرف على الطلاب الموهوبين والمبدعين والمتفوقين والمتعثرين في البرنامج، وتتوفر برامج مناسبة لرعاية وتحفيز ودعم كل فئة منهم.
 ٥. يطبق البرنامج آلية فعالة للتواصل مع الخريجين وإشراكهم في مناسباته وأنشطته، واستطلاع آرائهم والاستفادة من خبراتهم، ودعمهم، ويوفر قواعد بيانات محدثة وشاملة عنهم .
 ٦. تُطبق آليات فعالة لتقويم كفاية وجودة الخدمات المقدمة للطلاب وقياس رضاهم عنها، والاستفادة من النتائج في التحسين.
- المعيار الرابع: هيئة التدريس.**
١. يجب أن يتوفر في البرنامج الأعداد الكافية من هيئة التدريس المؤهلين ذوي الكفاءة والخبرة اللازمة للقيام بمسؤولياتهم. كما يجب أن تكون هيئة التدريس على دراية بالتطورات الأكاديمية والمهنية في تخصصاتهم، وتشارك في أنشطة البحث العلمي وخدمة المجتمع، وتطوير البرنامج والأداء المؤسسي، وأن يتم تقويم أدائهم وفق معايير محددة، و استفاد من النتائج في التطوير.
 ٢. يتوافر في البرنامج العدد الكافي من أعضاء هيئة التدريس ، في جميع المواقع التي يقدم فيها وتُطبق آليات مناسبة للتحقق منها.
 ٣. تضم هيئة التدريس أو المتعاونين في البرامج المهنية بعض المهنيين من ذوي الخبرة والمهارة العالية في مجال البرنامج.
 ٤. شارك أعضاء هيئة التدريس في الأنشطة الأكاديمية، والبحثية والإنتاج العلمي بكفاءة وانتظام، وتعد مشاركتهم في هذه الأنشطة أحد محكات تقييمهم.
 ٥. تشارك هيئة التدريس في أنشطة الشراكة المجتمعية، وتعد مشاركتهم في هذه الأنشطة أحد محكات تقييمهم.
 ٦. يتلقى أعضاء هيئة التدريس برامج في التطوير المهني والأكاديمي، وفق خطة تلي احتياجاتهم وتسهم في تطوير أدائهم.
 ٧. يُقيم أداء هيئة التدريس بانتظام وفق معايير محددة ومعلنة، وتقدم التغذية الراجعة لهم، واستفاد من النتائج في تحسين الأداء.

المعيار الخامس: مصادر التعلم والمرافق والتجهيزات.

1. يجب أن تكون مصادر التعلم والمرافق والتجهيزات كافية لتلبية احتياجات البرنامج ومقرراته الدراسية، وتتاح لجميع المستفيدين بتنظيم مناسب، كما يجب أن شترك هيئة التدريس والطلاب في تحديدها بناء على الاحتياجات، وقيمون فعاليتها.
2. يجب أن تكون مصادر التعلم والمرافق والتجهيزات كافية لتلبية احتياجات البرنامج ومقرراته الدراسية، وتتاح لجميع المستفيدين بتنظيم مناسب، كما يجب أن شترك هيئة التدريس والطلاب في تحديدها بناءً على الاحتياجات، وقيمون فعاليتها.
3. يتحقق البرنامج من كفاية ومناسبة مصادر التعلم والخدمات المقدمة بما يتناسب مع احتياجاته وأعداد الطلاب، ويتم تحديثها بصورة دورية.
4. يتوفر لهيئة التدريس والطلاب والموظفين في البرنامج التهيئة والدعم الفني المناسبين للاستخدام الفعال لمصادر ووسائل التعلم.
5. تُطبق معايير السلامة على البيئة والتخلص من النفايات الخطرة بكفاءة وفاعلية، مع توفر جميع متطلبات الصحة والسلامة العامة والمهنية في المرافق والتجهيزات، والأنشطة التعليمية والبحثية.
6. يتوفر للبرنامج التقنيات والخدمات والبيئة المناسبة للمقررات التي تقدم إلكترونياً أو عن بعد وفق المعايير الخاصة بها.
7. عمل البرنامج على تقويم فاعلية وكفاءة مصادر التعلم والمرافق والتجهيزات بأنواعها، و ستفاد من ذلك في التحسين.

المعيار السادس: البحوث العلمية والمشاريع.

يلتزم البرنامج بدوره في تنفيذ الخطة المؤسسية للبحث العلمي، ويتابع نشاطه البحثي و عمل على تطويره، كما تتوفر له البيئة الأكاديمية واللوجستية الداعمة للبحوث، و عمل على تطوير المهارات البحثية لمنسوبيه ومتابعة التزامهم بالضوابط الأخلاقية للبحوث العلمية، مع المتابعة والتقييم والتطوير المستمر لجميع أنشطته.

1. يتابع البرنامج معدلات نشاطه البحثي وفق دوره في خطة البحث العلمي للمؤسسة، وفق مؤشرات أداء واضحة ومحددة، و عمل على تطوير أدائه.
2. يحدد البرنامج الأولويات البحثية بما يتناسب مع رسالة المؤسسة والتوجهات الوطنية وخطط التنمية.
3. يتوفر للبرنامج البيئة المحفزة والإمكانات المالية والتجهيزات التقنية والبحثية اللازمة لتنفيذ



أنشطته البحثية.

٤. يطبق البرنامج آليات متنوعة لتنمية مهارات البحث العلمي والنشر لدى منسوبيه، وتبادل الخبرات ونتائج البحوث فيما بينهم، ويقوم تلك الآليات و عمل على تطويرها وتحسينها.
٥. يطبق البرنامج آليات متنوعة لتمويل أنشطته البحثية من الجهات المانحة وجهات الاستثمار.
٦. يُطبق في البرنامج إجراءات أكاديمية وإدارية محددة وعادلة للموافقة على الرسائل العلمية والمشاريع البحثية في إطار زمني مناسب.
٧. يتوفر لدى البرنامج أدلة إرشادية واضحة ومعلنة لإعداد وتقييم الرسائل العلمية والمشاريع.



المصادر والمراجع:

١. الإطار الوطني للمؤهلات في المملكة العربية السعودية، هيئة تقويم التعليم والتدريب 2023م.
٢. الخطة الإستراتيجية الثالثة لجامعة المجمعة 2020م.
٣. دليل خصائص خريجي جامعة المجمعة، وكالة الجامعة للشؤون التعليمية 2023م.
٤. دليل ضمان الجودة بجامعة المجمعة، عمادة التطوير والجودة 2023م.
٥. دليل بناء نواتج التعلم بجامعة المجمعة وكالة الجامعة للشؤون التعليمية 2024م.
٦. دليل قياس وتقييم نواتج التعلم بجامعة المجمعة وكالة الجامعة للشؤون التعليمية 2024م.
٧. المعايير الأكاديمية التخصصية (المفهوم والأهمية والتطبيق) النشرة التعريفية الأولى، هيئة تقويم التعليم والتدريب 2023م.
٨. مؤشرات الأداء الرئيسة للبرامج الأكاديمية (الدراسات العليا)، هيئة تقويم التعليم والتدريب 2024م.