

نظام ضمان الجودة ببرنامج

ماجستير الآداب في التربية

-تخصص- مناهج وطرق التدريس

Program Quality Management System

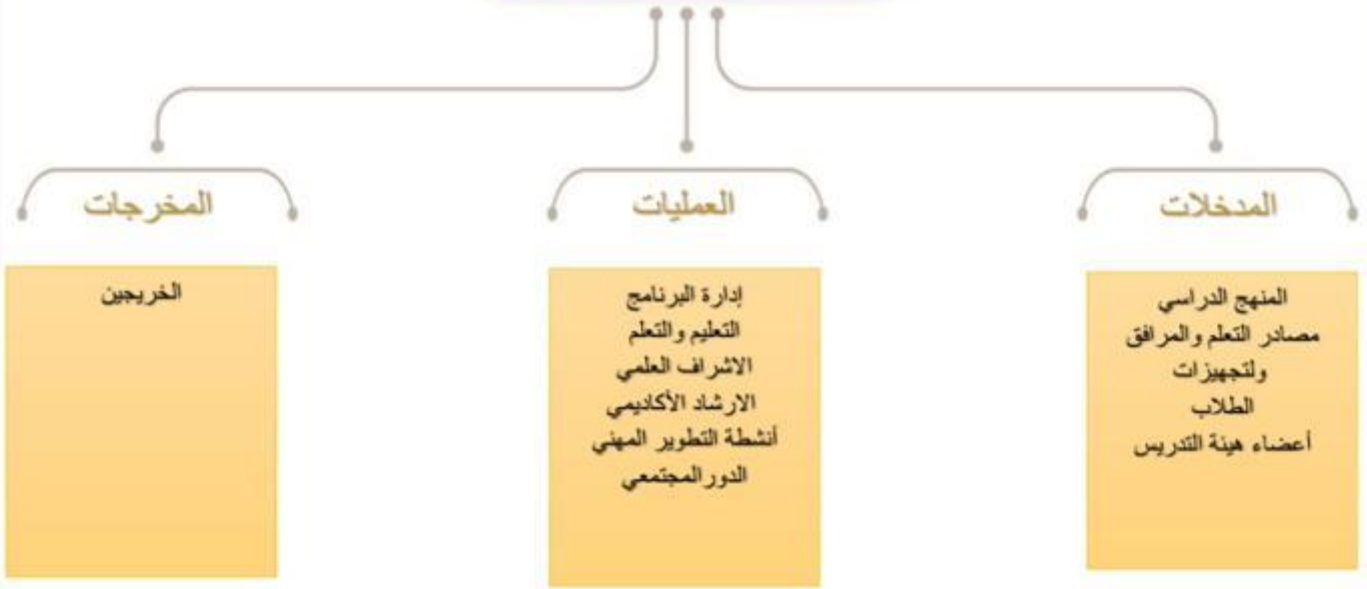
PQMS

بِسْمِ اللَّهِ الرَّحْمَنِ الرَّحِيمِ

نظام ضمان الجودة

برنامج ماجستير الآداب في التربية - تخصص
مناهج وطرق التدريس

منظومة البرنامج



استراتيجيات وأدوات ضمان الجودة

أنشطة دورية أنشطة سنوية أنشطة منتظمة

كما يتضح من المخطط أن برنامج ماجستير المناهج و طرق التدريس قام بتطبيق العديد من الأنشطة والاستراتيجيات التي حددها الإطار العام لضمان جودة الأداء الأكاديمي لجامعة الأمير سطاتم بن عبد العزيز (أنشطة منتظمة – أنشطة سنوية – أنشطة دورية) لضمان جودة العناصر المكونة للمنظومة (المدخلات – العمليات – المخرجات) وبما يعزز جودة الأداء وتحسينه، ورضا أصحاب المصلحة من طلاب وأعضاء هيئة تدريس وخريجين، وتلبية متطلبات ومعايير ضمان الجودة التي حددتها هيئة تقويم التعليم والتدريب.



- المنهج الدراسي
- مصادر التعلم والمرافق والتجهيزات
- الطلاب
- أعضاء هيئة التدريس



- إدارة البرنامج
- التعليم والتعلم
- الاشراف العلمي
- الارشاد الأكاديمي
- أنشطة التطوير المهني
- الدور المجتمعي



- الخريجين

وتضمنت أنشطة ضمان الجودة

أولاً: الأنشطة منتظمة:

- إعداد توصيف البرنامج والمقررات وفق النماذج التي حددها مركز التقويم والاعتماد الأكاديمي.
- تقييم جودة المقررات وما يقدم بها من خبرات للتعلم من خلال تطبيق استبيان تقييم المقرر.
- إعداد تقارير المقررات كل ترم دراسي، حيث يقوم كل عضو هيئة تدريس بإعداد تقرير المقرر وفق نماذج هيئة تقويم التعليم والتدريب بعد انتهاء الترم الدراسي ويقوم منسق البرنامج بأعداد تقرير مجمع عن جودة المقررات والرفع بهذه التقارير لمجلس القسم لمناقشة أهم النقاط التي تضمنها (قوة – ضعف) وإقرار التوصيات اللازمة للرفع بها لمجلس الكلية وفق الية اعتماد التقارير التي حددها عمادة التطوير والجودة (مرفق نظام ضمان الجودة بالجامعة).

ثانياً الأنشطة السنوية:

- تطبيق استطلاعات الرأي مثل، استطلاع آراء الطلاب وأعضاء هيئة التدريس حول جودة مصادر التعلم والمرافق والخدمات.....)، وذلك لاستقراء انطباعات وآراء المستفيدين حول ما يقدم في البرنامج من خبرات ومدى توفر بيئة تسمح بتحقيق المخرجات والأهداف المستهدفة.
- بالإضافة إلى ما سبق يحرص برنامج ما جستير المناهج و طرق التدريس على متابعة وتقييم جودة الأداء بالبرنامج من خلال متابعة قيم مؤشرات الأداء التي حددها المركز الوطني للتقويم والاعتماد الأكاديمي (NCAAA) لبرنامج الدراسات العليا ، والتي اشتملت (١٩) مؤشر و تم تفصيل بعض المؤشرات مثل المؤشر (KPI-PG-11) النسبة المئوية لأعضاء هيئة التدريس بالرتبة العلمية وكذلك المؤشر (KPI-PG-19) براءات الاختراع والابتكار و جوائز

التميز ليصل عدد المؤشرات التي يطبقها البرنامج الى (٢٣) مؤشر ، ومقارنة القيم الفعلية المتحققة بمستوى الأداء المرجعي الداخلي والخارجي .

- إعداد التقرير السنوي للبرنامج في ضوء تقارير المقررات والتقييمات لأنشطة البرنامج المختلفة والتحليلات الإحصائية للعديد من البيانات مثل معدلات انتقال الطلاب ونتائج استطلاعات الرأي حول جودة المقررات وقيم مؤشرات، وتضمينه خطط التحسين المطلوبة، ومن ثم مناقشته في مجلس القسم واعتماد ما جاء به من خطط للتحسين والرفع بها إلى وحدة الجودة للكلية للمراجعة وفي حالة الموافقة عليها يرفعها القسم الى مجلس الكلية. ثم تتابع المراجعات لتصل إلى عمادة التطوير والجودة، ثم يبدأ البرنامج من خلال لجانته المختلفة بتنفيذ ومتابعة اجراءات التحسين والتطوير المطلوبة.



- تطبيق بعض استطلاعات الرأي الدورية مثل استطلاع اراء جهات التوظيف والخريجين.
- اجراء تقييم ذاتي وفق المعايير والممارسات التي حددها المركز الوطني للتقويم والاعتماد الأكاديمي كدليل على جودة الأداء، وتحديد نقاط القوة والضعف وخطط التحسين اللازمة في ضوء تلك النتائج، واعداد تقرير الدراسة الذاتية وفق نماذج هيئة تقويم التعليم والتدريب والمركز الوطني للتقويم والاعتماد الأكاديمي.
- استشارة الخبراء في مجال الجودة والاعتماد الأكاديمي والحصول على ملاحظات المراجعين الداخليين، والخارجيين للتحقق من جودة اداء البرنامج ومدى تطبيقه لممارسات ومعايير جودة الاداء بالبرامج الأكاديمية.

والله الموفق،،،،،

إعداد

لجنة الجودة والاعتماد بطلبة التربية