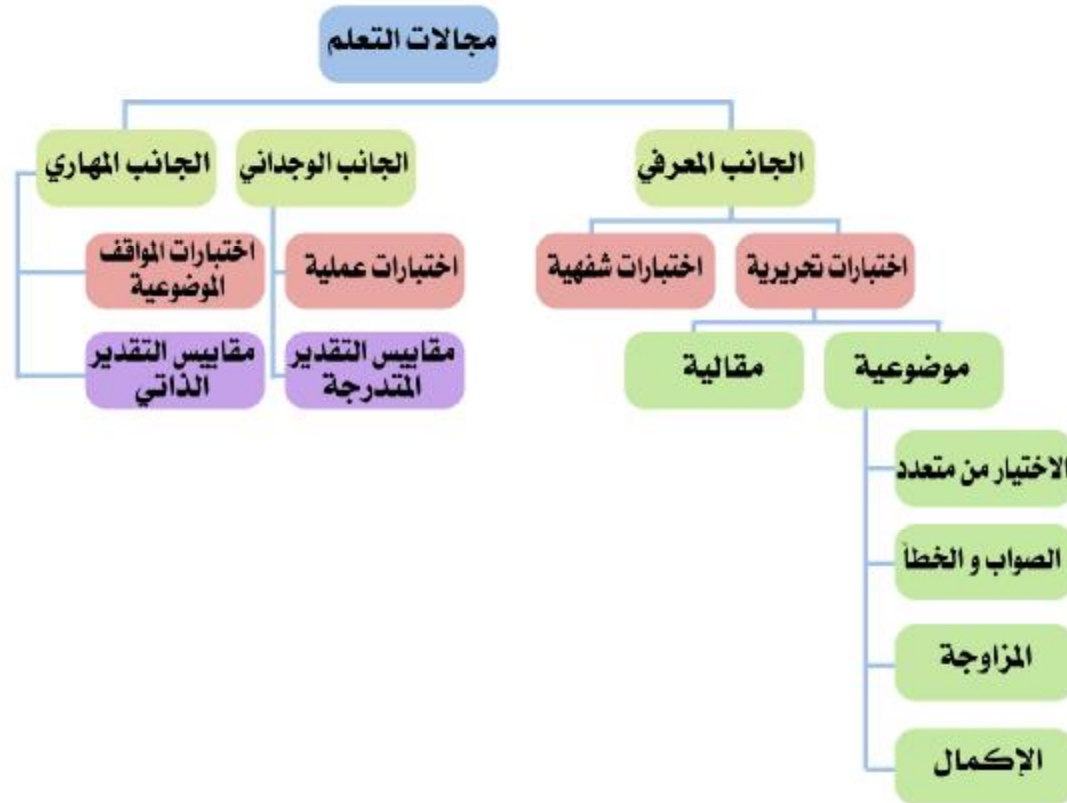


والسؤال الآن ما هي الأدوات المختلفة لتقويم نواتج التعلم المختلفة ؟



### أولاً تقويم الجانب المعرفي

ويقصد به تقويم ما تعلمه الطلاب من معارف ومعلومات وحقائق ومفاهيم ونظريات بعد دراسته لمقرر بعينه . ولا يعني ذلك الاقتصار على تقويم حفظ وتذكر الطالب للجوانب السابقة ، وإنما يتجاوز ذلك لقياس المستويات المختلفة الأخرى المتمثلة في

### الاختبارات

تعد الاختبارات من أهم الأساليب المستخدمة في قياس الجانب المعرفي على المستويات المختلفة التي حددها تصنيف بلوم للمعرفة والتي تضمن الفهم ، والتطبيق ، والتحليل والتقييم .

## مشروع حقائب تدريب أعضاء هيئة التدريس ١٤٣٧ هـ



### ويعرف الاختبار على أنه :

أحدى وسائل القياس التربوية المعروفة

وهو أسلوب منظم لمقارنة أداء شخص أو مجموعة أشخاص طبقاً لمستوى معين في الأداء .

كما يمكن تعريفه على أنه " مقياس موضوعي مقنن لقياس عينة من السلوك "

بينما يعرف الاختبار التحصيلي بأنه " إجراء منظم لقياس تحصيل الطلاب لأهداف تعليمية محددة .

### وتصنف الاختبارات حسب طريقة الاستجابة عليها الى :-

## مشروع حقائب تدريب أعضاء هيئة التدريس ١٤٣٧ هـ

اختبارات  
تحريرية

اختبارات  
شفهية

**الاختبارات الشفهية :** هي نمط من الأسئلة تعتمد على توجيه أسئلة محددة ومعدة مسبقاً للطلاب حول موضوعات المقرر في موقف يتضمن تفاعل وجهاً لوجه مع أستاذ المقرر ومن أهم مزاياها أنها تقيس قدرات الطلاب على التواصل والمناقشة .

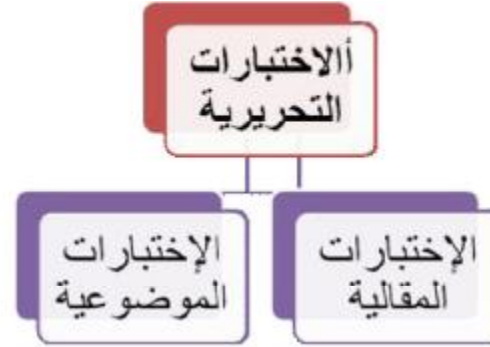
### معايير الاختبارات الشفهية

- الرجوع لنواتج التعلم المستهدفة التي تم تحديدها مسبقاً .
- صياغة عدد من الأسئلة المرتبط بنواتج التعلم
- مراعاة تدرج مستوى لأسئلة من حيث مستوى الصعوبة والتعقيد
- أترك فاصل زمني بين طرح السؤال وتحديد من يجيب
- تجنب الأسئلة التعجيزية
- ينبغي إلقاء السؤال بلغة سليمة و وبطريقة مناسبة تثير الطلاب وتحفزهم على الإجابة

- تجنب معاقبة الطالب الذي يخطئ في الإجابة أو الاستهزاء به
- تجنب إلقاء السؤال فجأة على الطلاب حتى لا يرتبك
- تجنب الأسئلة التي تتطلب الإجابة ب(لا) أو (نعم)
- توزيع الأسئلة توزيعاً عادلاً بين الطلاب

### الاختبارات التحريرية (اختبارات القلم والورقة)

يظن البعض أن التقويم بالقلم والورقة مرتبط بالتقويم التقليدي ، و أن العمل بنظام التقويم المستمر ألغى استعمال الاختبارات والحقيقة أن الاختبارات أسلوب واحد فقط من العديد من أساليب التقويم المستمر. وتعد إستراتيجية التقويم القائمة على القلم والورقة المتمثلة في الاختبارات التحريرية بأنواعها من الطرق الهامة التي تقيس قدرات ومهارات المتعلم في مجالات معينة ، وتشكل جزءاً هاماً من برنامج التقويم في المؤسسات التعليمية ، وتهدف هذه الإستراتيجية إلى قياس مستوى امتلاك المتعلمين للمهارات العقلية والأدائية المتضمنة في النتائج التعليمية لموضوع أو مبحث معين . وقد تطورت اختبارات القلم والورقة من الاختبارات المقالي إلى الاختبارات الموضوعية بهدف الوصول إلى قياس أكثر دقة لتحصيل الطالب،



### الاختبارات المقالية :

في هذا النوع يقوم الطالب بتقديم الإجابة مكتوبة ومن أمثلة ذلك :

اختبار مقالي محدد : وهي أسئلة قصيرة غالبا ما تكون إجابتها محددة بنقاط معينة أو مساحة مخصصة للإجابة .

اختبار مقالي غير محدد.

## مزايا وعيوب الأسئلة المقالية

### المزايا

١. سهولة الإعداد.
٢. لا تسمح بالتخمين وتقلل من إمكانية الغش.
٣. تمنح الطالب حرية الإجابة.
٤. تظهر مهارة الطالب في التنظيم وترتيب الأفكار.
٥. يركز على الأفكار الرئيسية والمفاهيم الكلية

### العيوب

١. تفتقد إلى خاصية الشمولية.
٢. لغة الطالب وخطه وتنظيمه وسرعته في الحل تؤثر على موضوعية التصحيح.
٣. تستغرق وقت وجهد في التصحيح.
٤. احتمال فهم السؤال بأشكال مختلفة. من قبل الطالب.
٥. لا تعطي دلالة واضحة عن تحصيل الطالب.



## مشروع حقائب تدريب أعضاء هيئة التدريس ١٤٣٧ هـ

### التخطيط لبناء مفردات الاختبار

يعد التخطيط لبناء الاختبار الخطوة الأولى التي تبني عليها مواصفات الاختبار التي تتضمن عدد الأسئلة ، ونوع النواتج التي يقيسها والأوزان النسبية لها .

ووفق المدخل البنائي والتوجه الى المناهج القائمة على النواتج تمر عملية بناء الاختبارات بعدة مراحل :

### تحديد الغرض من الاختبار:

قد يكون هدف الاختبار قياس التحصيل الدراسي في نهاية الفصل الدراسي ، أو قد يكون غرضه تشخيصا لتحديد جوانب التأخر أو الضعف في موضوع أو موضوعات معينة وقد يكون هدفه تحديد المتطلبات السابقة للتعلم

### ثانياً : تحديد أهداف التدريس ونواتج التعلم الطلاب :

وهذه الخطوة من أهم الخطوات وتبدأ قبل التدريس ويجب على المعلم الجامعي صياغة نواتج تعليمية محددة وقابلة للقياس واقعية .

### ثالثاً : تحليل مادة التدريس ( المحتوى )

أن الهدف من عملية تحليل المحتوى هو تحقيق الشمول والتوازن في الاختبار.

وعملية التحليل ما هي الا تصنيف وتبويب لموضوعات المقرر والنواتج المرجوة منها



رابعاً : إعداد جدول الموصفات :

خامساً : كتابة الأسئلة

خصائص الاختبار التحصيلي الجيد :

**الموضوعية** : ونعني بها منع التأثيرات الشخصية بالنسبة للحكم على صحة أو خطأ إجابة الطالب وتقديرها وتفسير نتائجها بحيث لا تخضع لتقدير المصحح الذاتي فتختلف من مصحح إلى آخر .

**الثبات** ونعني به ثبات نتيجة الطالب في هذا الاختبار عند تطبيقه مرة أخرى يفصل بينهما فترة زمنية قصيرة .

**الصدق** . الاختبار الصادق هو الاختبار الذي يقيس الأهداف التي وضع لقياسها بدقة . فمثلاً إذا وضع الاختبار بهدف تقويم الطلاب في إجراء العمليات الأساسية للجبر فيجب أن يقل أثر ضعف الطالب في التعبير الرمزي على أدائه في الاختبار .

**الشمول** . ونعني به أن تغطي أسئلة الاختبار جميع الجوانب المراد تقويمها .

**التمييز** : أي إبراز الفروق الفردية بين الطلاب حيث تختلف الإجابات باختلاف الطلاب .

## الجلسة الثانية

### الاختبارات الموضوعية

تحديد مزايا الاختبارات الموضوعية
تطبيق قواعد كتابة أسئلة الإجابة القصيرة
استنتاج مزايا وعيوب أسئلة الاختيار من متعدد.
إعداد أسئلة الاختيار من متعدد بشكل صحيح
التمرن على وضع أسئلة الصواب والخطأ.
اكتشاف الأخطاء في كتابة أسئلة المزاوجة.
ممارسة التقييم الذاتي لأسئلة الاختبارات الموضوعية

نشاط (٦/٢)

الهدف	تحديد المستوى المعرفي القبلي للمتدربين عن الاختبارات الموضوعية
النوع	
الزمن	١٠ دقائق
الأدوات	—
الإجراءات	يستخدم المدرب أسلوب فيش يول كما يلي: بعد توزيع المتدربين لمجموعات يختار من كل مجموعة مشارك يجلس المشاركون في الدائرة الداخلية ، ويجلس باقي المتدربون في الدائرة الخارجية كما يوضح بالشكل

## مشروع حقائب تدريب أعضاء هيئة التدريس ١٤٣٧ هـ

الهدف	تحديد المستوى المعرفي القبلي للمتدربين عن الاختبارات الموضوعية
النوع	
الزمن	١٠ دقائق
الأدوات	_____
الإجراءات	يستخدم المدرب أسلوب فيش يول كما يلي: بعد توزيع المتدربين لمجموعات يختار من كل مجموعة مشارك يجلس المشاركون في الدائرة الداخلية ، ويجلس باقي المتدربون في الدائرة الخارجية كما يوضح بالشكل

### الاختبارات الموضوعية

في الوقت الذي يمكن فيه قياس التحصيل الدراسي بأنواع مختلفة من أدوات التقويم: أسئلة المقالة، الأسئلة الشفوية، الملاحظة، اختبارات الأداء العملية، فإن الاختبارات الموضوعية تبدو من حيث الاعتبارات العملية ومستوى الصدق أفضل من غيرها في رأي العديد من المختصين .

ومن أهم العوامل التي ساعدت على نجاح الاختبارات الموضوعية وشيوعها هو انخفاض الكلفة المادية في تطبيقها، وإمكانية احتواءها لأعداد كبيرة من المفحوصين، وتطور التقنيات التي ساعدت على تحويلها للاختبارات الإلكترونية فضلاً عن سهولتها عندما كانت تطبق يدوياً، بالإضافة إلى إمكانية تصحيح الآلاف من أوراق الأجوبة في وقت قصير باستخدام المصححات الآلية أو البرمجيات الحاسوبية التي تفرز الأجوبة وتصححها وتخرج النتائج هي الاختبارات التي لا يختلف اثنان على تصحيحها .

## مزايا و عيوب الاختبارات الموضوعية

### العيوب

١. سهولة التخمين في الإجابة.
٢. صعوبة إعدادها.
٣. سهولة الغش.
٤. لا تعطي الطالب حرية التعبير والإبداع.
٥. مكلفة مادياً في الكتابة والطباعة.
٦. لا تعطي دلالة عن المستوى الحقيقي للطلاب

### المزايا

١. الثبات والصدق.
٢. الموضوعية في التصحيح.
٣. السرعة في التصحيح.
٤. شموليتها للموضوعات والمستويات.
٥. الأهداف. تساعد على المقارنة بين الطلاب

### ومن أنواعها .

الاختيار من متعدد

الصواب و الخطأ

المزاوجة

الإكمال

### أسئلة الاختيار من متعدد :

تعد أسئلة الاختيار من متعدد من أكثر أنواع الأسئلة شيوعاً في عمليات التقويم ومع ذلك وجد الكثير من معديها صعوبة في بناء فقرات اختيارية تتجاوز في قياسها عمليات الحفظ والاسترجاع .  
ذلك هدفنا الى التعرف على كيفية بناء مفردات اختيارية لأسئلة الاختيار من متعدد تقيس عدة مستويات معرفية مع التركيز على عمليات التفكير العليا higher order thinking



## مشروع حقائب تدريب أعضاء هيئة التدريس ١٤٣٧ هـ

### نشاط (٧/٢)

الهدف	تحديد قواعد بناء أسئلة الاختيار من متعدد
النوع	
الزمن	خمس دقائق
الأدوات	أوراق عمل
الإجراءات	<p>نشاط الورقة الطائرة . يعطي المدرب كل متدرب رقم. يمنح كل متدرب دقيقتين لكتابة ما يعرفه عن مبادئ بناء أسئلة الاختيار من متعدد. ثم يختار كل متدرب زميل له نفس الرقم في مجموعة أخرى ليضيف عليها وهكذا. يطلب المدرب من كل مجموعة ( لها نفس الرقم ) اختيار عضو ليعرض ما توصلوا إليه. تقيم المجموعات عمل بعضها البعض لاختيار أفضل مجموعة ومكافئتها.</p>

## مشروع حقائب تدريب أعضاء هيئة التدريس ١٤٣٧ هـ

عزيزي المدرب :شارك زميلك في استنتاج القواعد التي تعرفها من قبل أسئلة عن قواعد بناء الاختيار من متعدد، في المساحة الآتية :

### قواعد بناء وتكوين أسئلة الاختيار من متعدد

تتكون المفردة المعيارية لأسئلة الاختيار من متعدد من جزأين أساسيين :

١. الجذر ( stem ) ( المشكلة): وينبغي أن يصاغ على شكل عبارة تقريرية واضحة بغرض اكتمالها أو سؤال ليجاب عليه بأحد الخيارات المطروحة.

عند استخدام صيغة الإكمال لا تترك فراغ للإكمال عند بداية أو وسط الجذر تجنب استعمال جذور النفي قدر الإمكان ضمن الفكرة الرئيسية في جذر السؤال.

٢. البدائل Alternatie: وهي قائمة من الحلول المقترحة تشتمل على إجابة واحدة صحيحة أو أفضل بديل ( إجابة ) بالإضافة إلى عدد من البدائل الخاطئة المشتتات ( distractors ) . وينبغي مراعاة ما يلي عند كتابة البدائل:-  
ضمن المفردة أربع خيارات.

التأكد من أن إجابة واحدة هي الأفضل أو هي الصحيحة.

استخدام مشتتات جذابة ومعقولة تقدم أخطاء شائعة.

تجنب استخدام "كل ما تقدم" أو "لا شيء مما سبق".

تجنب المشتتات التي يمكن أن تقدم إجاباً بالإجابة.

نظم البدائل في ترتيب منطقي حرفي أو رقمي.

تجنب المحددات كـ دائماً وأبداً

اجعل البدائل متشابهة في الطول ومختصرة قدر الامكان

**تعليمات عامة لكتابة مفردات الاختيار من متعدد**

- ١- تأكد من أن جذر السؤال يتناسب من حيث الصياغة اللغوية مع البدائل.
- ٢- تجنب صيغ النفي وإذا كان لابد من استخدامها فابرزها بوضع خط تحتها أو تظليلها.
- ٣- أكتب المفردات في لغة صحيحة
- ٤- تجنب الصيغ المعقدة
- ٥- تجنب استخدام القيم المطلقة لـ: دائما وجميعا و فقط وابدأ.
- ٦- تحاشى اعطاء أي اشارة أو تلميح للإجابة الصحيحة.
- ٧- اجعل كل مفردة مستقلة تعطى معنى في حد ذاتها.

### نشاط (٨/٢)

الهدف	استكشاف اخطاء كتابة أسئلة الاختيار من متعدد
النوع	
الزمن	١٠ دقائق
الأدوات	أوراق A4 . وأقلام
الإجراءات	يوزع المدرب على المتدربين أوراق عمل بها بعض الأمثلة لأسئلة الاختيار من متعدد. يمنح المدرب المتدربين ١٠ دقائق لكي يحدد كل متدرب صحة أو خطأ الأسئلة . ونوع الخطأ إذا وجد ثم يدير المدرب النقاش مع المتدربين حول صحة الأمثلة المطروحة .

## مشروع حقائب تدريب أعضاء هيئة التدريس ١٤٣٧ هـ

### المثال الأول

- قضيت عشر دقائق محاولاً تدريب أحد الموظفين على كيفية تغيير حبر الطابعة، الموظف لا يزال غير قادر على تغيير الحبر عند ذلك ينبغي عليك أن :
- تخبر الموظف ليطلب من أقرب موظف بجواره تغييرها في المرة القادمة.
  - تخبر الموظف بأنك لم تشعر بهذه الصعوبة وأسأله عن تحديد الصعوبة التي يواجهها.
  - تراجع الخطوات التي شرحتها وتأكد من أن الموظف فهمها جميعاً.
  - تخبر الموظف بأنك شعرت بالملل وسوف تخبره لاحقاً.

### المثال الثاني :

- لتجنب العدوى أثناء الإصابة بجرح غائر في اليد، ينبغي عليك:
- التردد دائماً على المركز الصحي لأخذ تطعيمات ضد الكزاز
  - تلقي علاج بالمضادات الحيوية ولكن فقط إذا كان الجرح مؤلماً
  - التأكد من عدم دخول جسم غريب الجرح.

### المثال الثالث :

- نزل القرآن الكريم بعد:
- الإنجيل
- التوراة
- جميع الكتب السماوية

## أسئلة مهارات التفكير العليا

ومما سبق نلاحظ أن إعداد أسئلة الاختيار من متعدد على المستويات الدنيا ليس بالأمر الصعب إذا تم إتقان القواعد التي تم الإشارة إليها مسبقاً . ولكن التحدي الكبير الذي يواجه معدو الأسئلة يتمثل في صياغة مفردات تقيس مستويات التفكير العليا. فعادة ما يتعدر بناء جذر السؤال في صيغة بسيطة لقياس تلك المستويات. خاصة في التخصصات النظرية ، لذلك ظهرت الكثير من الاستراتيجيات المساعدة على تناول تلك المستويات. والتي من أهمها:

○ مفردات حل المشكلات القائمة على السيناريو Scenario- Based Problem Solving Item أو دراسة

### الحالة Case Study

تقدم هذه الإستراتيجية إمكانية استخدام عمليات تفكير عليا وتطبيقات لتجانب المعرفي، وتعد أحد الطرق المحكمة البناء والعالية التنظيم التي تضمن سهولة في التصحيح إلا أنها صعبة الإعداد وتحتاج إلى وقت طويل لإعداد سيناريو مناسب أو تقديم حالة.

مثال

درس اثنان من الباحثين العلاقة بين كمية النوم أثناء الليل وحرق السعرات الحرارية ل 42 فرداً من الجنسين، كان الباحثان مهتمين بمعرفة ما إذا كان الأفراد الذين ينامون أكثر لديهم طاقة أكثر لاستخدامها خلال جلسة التمارين. وقد حصل الباحثان على معامل ارتباط 0.28 عند درجة احتمالية في اتجاهين

0.08 ولفاً 0.01

١. أي مما يلي يعد السؤال الأنسب للبحث؟

أ. هل يوجد علاقة بين كمية النوم وتجدد النشاط؟

ب. هل كمية النوم ترتبط بمستوى الطاقة المستخدمة؟

ج. ما سبب تجدد النشاط؟

د. ما قيمة الفرض الصفري للبحث؟



مقدمة - نتائج

يقوم هذا النوع من الأسئلة على تحديد العلاقة بين مكونين أساسيين سواء كانت العلاقة رياضية او منطقية.

مثال:

إذا كان نمو الإنتاج المحلي في الميزانية العامة يزداد سنوي أ بنسبة % 10 ويصاحبه زيادة سنوية في التضخم بنسبة 8 %، فإن الوضع الحقيقي للميزانية:

أ) يظل ثابتاً

ب) يزداد بنسبة % 10

ت) يقل بنسبة % 8

ث) يزداد بنسبة 2

## مشروع حقائب تدريب أعضاء هيئة التدريس ١٤٣٧ هـ

### القياس أو الاستدلال Analogy

القياس يعرف بأنه مقارنة بين حالتين مختلفتين بهدف التعرف على العامل المشترك بينهما وفقا للعلاقة بين الكلمتين الموضحتين ادناه اختر من البدائل أقرب كلمتين يربطهما نفس العلاقة

١- بناء :طوب

أ . معلم :طباشير-

ب جندي :سلاح فاري

ج مصور :كمرا-

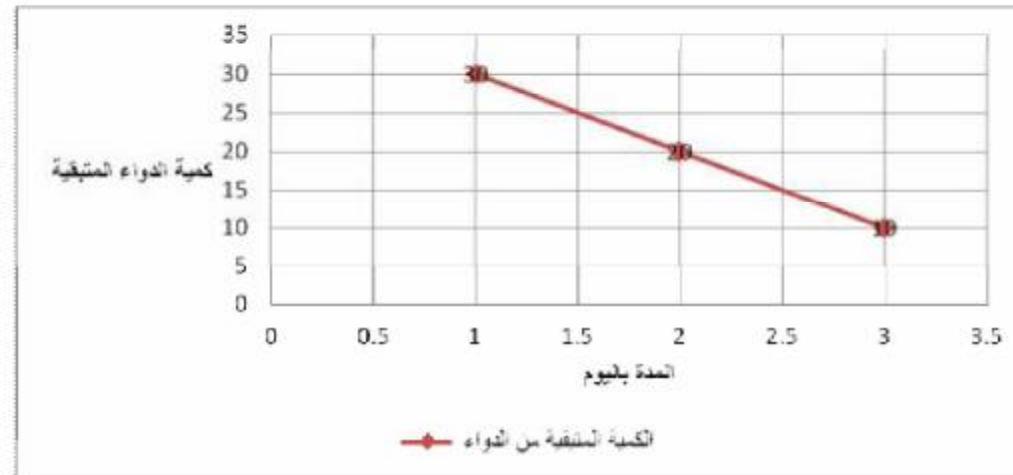
د كتاب :كلمات-

ه نجار :خشب

### ○ المفردات المعتمدة على السياق

يتوجب على عماد أخذ 80 ملجم من الدواء لضبط ضغط الدم، يتضح من الرسم البياني التالي الكمية الأولية من الدواء والكمية الفاعلة المتبقية في دم عماد يوميا على مدى ثلاث أيام .

## مشروع حقائب تدريب أعضاء هيئة التدريس ١٤٣٧ هـ



## مشروع حقائب تدريب أعضاء هيئة التدريس ١٤٣٧ هـ

- كم ملجم من الدواء يبقى فاعلاً عند انتهاء اليوم الثاني؟

أ. ١٠

ب. ٢٠

ج. ٣٠

د. ٢٥



هل تهدف أثناء تدريسه لتدريب الطلاب على ممارسة مهارات التفكير العليا؟

### أسئلة الصواب والخطأ :

تعليمات كتابة مفردات الصواب والخطأ

١. أن تكون العبارة واضحة وقصيرة وتتضمن حقيقة واحدة فقط.
٢. تجنب استخدام بعض الكلمات ذات الدلالة الخاصة في الجملة المراد الحكم عليها بالصواب أو الخطأ فمثلاً ( دائماً - كل - أبداً ) كلمات توحي بأن الإجابة خاطئة . كما أن كلمات مثل ( أحيانا - عادة - غالباً ) توحي بأن الإجابة صحيحة .
٣. تجنب استخدام الكلمات التي تدل على الكميات بدون تحديد مثل ( عالي ، منخفض ، مرتفع ، .... ) فهذه كلمات قد تعني أشياء مختلفة لنفس الفرد .

## مشروع حقائب تدريب أعضاء هيئة التدريس ١٤٣٧ هـ

٤. أن يكون مضمون السؤال إما صحيحاً وإما خطأ. أي لا يكون فيه شبهة الخطأ إذا كان المقصود له الصواب .والعكس .
٥. تجنب العبارات التي تحتوي على النفي قدر الإمكان .
٦. لا ينبغي ان ينوه طول الفقرة او قصرها عن الصواب او الخطأ .
٧. أن يكون ترتيب الفقرات الصحيحة عشوائياً
٨. الابتعاد عن النقل الحرفي من الكتاب

### بعض الأمثلة الخاطئة :

١. مدينة الرياض هي عاصمة المملكة العربية السعودية . وتعد الأكبر في المملكة من حيث المساحة وعدد السكان

صيغة خاطئة لأن السؤال يتضمن أكثر من فكرة

٢. تتحول ورقة عباد الشمس الى اللون الأحمر إذا لم يوضع عليها سائل حمضي

صيغة خاطئة لأن السؤال يتضمن نفي مزدوج

### ج- أسئلة المراجعة :

تتكون أسئلة المراجعة من قائمتين. تحتوي الأولى على مجموعة من المعطيات (العناصر) والأخرى على مجموعة من الاستجابات (الخيارات). وتستخدم أسئلة المراجعة لقياس التعرف على العلاقة أو الترابط بين الأحداث وتواريخها. المصطلحات وتعريفها. المكتشفات والأسماء المرتبطة بها، الاختراعات والمخترعون لها.

### أنواع صياغة أسئلة المراجعة.

#### ١- المراجعة البسيطة

مثال: أمام الفراغ في كل عبارة من القائمة المعنونة "الأقاليم الطبيعية" اكتب الحرف الذي يناسب من القائمة المعنونة موقع الإقليم بالنسبة إلى "خطوط العرض".

خطوط العرض	الأقاليم الطبيعية
أ ٥	خطوط العرض شمالا وجنوب
ب ٣٠ و ٥	الإقليم الاستوائي.
ج ١٥ و ٣٠	الإقليم الموسمي أو المداري
د ٣٠ و ٤٠	إقليم حوض البحر المتوسط

## ٢- المزاوجة التصنيفية:

مثال: في كل من العناصر الآتية قيم تأثير كل إجراء على نبات الاختبار الموضوعي بكتابة الحرف المناسب لكل عنصر في الفراغ المعطى أمامه وفقاً لما يلي:

أ. إذا كان الإجراء من شأنه أن يزيد من ثبات الاختبار.

ب. إذا كان الإجراء من شأنه أن يقلل من ثبات الاختبار.

ج. إذا كان الإجراء ليس له تأثير على ثبات الاختبار

١- جعل معدلات الصعوبة تتراوح بين 0.60 و 0.75.

٢- زيادة تمييز عناصر الاختبار.

٣- تقليل تباين الاختبار.

٤- استخدام أسئلة مقالية. ويمكن تنوع صيغ أسئلة المزاوجة للاستخدام مع الرسوم التوضيحية أو الخرائط وغيرها كأن تقدم مثلاً خارطة صماء عليها بعض الأرقام ومجموعة من أسماء المدن مع بعض الحروف ويطلب من المتعلم كتابة الأحرف المناسبة لكل رقم وغير ذلك من الصيغ المتنوعة والممكنة.



### مقترحات تحسين استخدام مفردات المراجعة

- كتابة تعليمات للسؤال توضح أساس الاختيار للإجابة
- مراعاة التجانس بين العبارات في المعطيات والخيارات.
- تحديد عنوان محدد للقوائم المعروضة للطالب في السؤال.
- الحذر من احتواء قائمة العناصر على إيعاء بالإجابة.
- مراعاة عدم كثرة العناصر في قائمتي المعطيات والخيارات
- ان تكون التعليمات واضحة في بيان عملية الربط
- الإشارة الى ما إذا كان البديل يستخدم مرة واحدة أو أكثر
- أن يكون عدد الفقرات (المقدمات) أقل من عدد الاستجابات .

### د- أسئلة الإجابة القصيرة

تتكون من جملة على شكل سؤال أو جملة ناقصة يكفي للإجابة عنها؛ كتابة أو اختيار المتعلم كلمة أو كلمتين. وفي حال إعطاء الإجابة (بدلاً من اختيارها) يكتب الطالب كلمة أو عبارة قصيرة للإجابة.

أنواع صياغة ج سؤال الإجابة القصيرة

كتابة الجملة (الجزر) بصيغة السؤال

مثال: ما ذا تسمى المادة التي تساعد الجسم على اكتساب مناعة ضد الأمراض؟

الإجابة (الأجسام المضادة) .....