



اعتماد
NCAAA

T14

توصيف البرنامج (مرحلة الدراسات العليا)

اسم البرنامج: ماجستير الآداب في التربية تخصص المناهج وطرق التدريس
مستوى المؤهل: السابع
القسم العلمي: مناهج وطرق التدريس
الكلية: التربية بالخرج
المؤسسة: جامعة الأمير سطام بن عبد العزيز

المحتويات

٣	أ. التعريف بالبرنامج ومعلومات عامة عنه
٤	ب. رسالة البرنامج وأهدافه ومخرجاته
٨	ج. المنهج الدراسي
١١	د. الرسالة العلمية ومتطلباتها: (إن وجدت)
١٤	هـ. القبول والدعم الطلابي
١٥	و. أعضاء هيئة التدريس والموظفون
١٦	ز. مصادر التعلم والمرافق والتجهيزات
١٧	ح. إدارة البرنامج ولوائحه
١٨	ط. ضمان جودة البرنامج
٢٧	ي. بيانات اعتماد التوصيف



أ. التعريف بالبرنامج ومعلومات عامة عنه

١. المقر الرئيس للبرنامج:

كلية التربية - جامعة الأمير سطام

٢. الفروع التي يقدم فيها البرنامج:

لا يوجد

٣. أسباب إنشاء البرنامج

(اقتصادية، اجتماعية، ثقافية، تقنية، الاحتياجات والتطورات الوطنية الخ)

الأسباب الإجتماعية :

- تلبية متطلبات قطاع التعليم العام بشقيه الحكومي والأهلي من الكوادر المتخصصة في مجال المناهج وطرق التدريس
- تلبية متطلبات قطاع التعليم في الجامعات السعودية بتوفير كوادر أكاديمية في مجال المناهج وطرق التدريس
- . الإسهام في تحقيق الأهداف الاستراتيجية للجامعة والتي تنص في هدفها الخامس على "تطوير برامج الدراسات العليا والبحث العلمي

الأسباب الثقافية العلمية :

- تطوير البحث العلمي في مجال المناهج وطرق التدريس من خلال إجراء دراسات علمية تواكب التطورات الحادثة في المجال وتسهم في حل مشكلات المجتمع.
- الأسباب الوطنية
- تحقيق مستهدفات وخطط الاحتياجات الوطنية ومن أهمها برامج التحول الوطني والتي تؤكد على أهمية استقطاب المعلمين وإعدادهم وتأهيلهم وتطويرهم.
- تأهيل كوادر وطنية قادرة على مواكبة التطور في مجال المناهج وطرق التدريس ، قادرة على المشاركة الفعالة في تطوير العملية التعليمية

٤. نظام الدراسة:

مقررات دراسية فقط

مقررات دراسية ورسالة

٥. نمط الدراسة:

<input checked="" type="checkbox"/> انتظام <input type="checkbox"/> تعليم عند بعد <input type="checkbox"/> أخرى		
٦. الشراكات التعليمية والبحثية (إن وجدت) - جهة الشراكة إدارة التربية والتعليم - نوع الشراكة: تعليمية بحثية - مدة الشراكة : مستمرة		
٧. إجمالي الساعات المعتمدة: (....٣٢....)		
٨. المهن / الوظائف التي يتم تأهيل الطلاب لها : ١- الوظائف الاشرافية في التعليم العام. ٢- العمل الأكاديمي بالجامعات.		
٩. المسارات الرئيسية للبرنامج (إن وجدت)		
المسار	الساعات المعتمدة (لكل مسار)	المهن / الوظائف (لكل مسار)
١. لا يوجد		
٢.		
١٠. نقاط الخروج / المؤهل الممنوح (إن وجدت)		
نقاط الخروج / المؤهل الممنوح	إجمالي الساعات المعتمدة	
لا يوجد		

ب. رسالة البرنامج وأهدافه ومخرجاته

١. رسالة البرنامج: إعداد كفاءات علمية متميزة في مجال المناهج وطرق التدريس من خلال بيئة علمية أكاديمية مرنة محفزة على تطوير البحوث ابداعية تلي احتياجات المجتمع
٢. أهداف البرنامج: ١. إعداد كفاءات أكاديمية تربوية قادرة على فهم المعارف والمبادئ والنظريات ، وتحليل القضايا والتحديات المرتبطة بمجال المناهج وطرق التدريس وارتباطها بالتخصصات الأخرى . ٢. إثراء المكتبة البحثية بمؤلفات علمية تتميز بالجدة والإصالة في مجال المناهج وطرق التدريس ، واعداد خريجين قادرين على إجراء بحوث علمية جيدة. ٣. تزويد الطلاب بالمعارف والمهارات التي تمكنهم من تخطيط وتصميم وتقييم المنهج الدراسي ، وتقديم تصورات إبداعية لتطويرها وفق التوجهات العلمية والمستحدثات التكنولوجية. ٤. إعداد خريجين يتسمون بالقدرة على تطوير الذات والتعلم مدى الحياة للتكيف مع المتغيرات مع الالتزام

بالمبادئ الأخلاقية والمهنية

٥. إعداد مواطنين قادرين على التفاعل الإيجابي ، والمشاركة الفاعلة ضمن فرق العمل لتلبية احتياجات المجتمع ، والارتقاء بالممارسات المهنية في مجال التدريس والمناهج التعليمية

٣. علاقة رسالة وأهداف البرنامج مع رسالة وأهداف المؤسسة/الكلية:

يظهر الجدول التالي اتساق كل من رسالة البرنامج وأهدافه مع رسالة كل من الكلية والجامعة وأهدافها حيث أن رسالة البرنامج تركز تحقيق المحاور الأساسية (التعليم- البحث العلمي - خدمة المجتمع) التي تتسق مع رسالة كل من الكلية والجامعة ، كما يتضح من الكلمات المفتاحية المترادفة

رسالة الجامعة	رسالة الكلية	رسالة البرنامج
تقديم تعليم متميز وتطوير بحوث علمية إبداعية، وتعزيز الشراكة والمسؤولية المجتمعية من خلال: بيئة أكاديمية محفزة وموارد بشرية وتقنية متميزة وشراكات استراتيجية فاعلة ونظام إداري داعم	تقديم تعليم تربوي متميز، وتطوير بحوث تربوية إبداعية، وتعزيز الشراكة المجتمعية من خلال بيئة أكاديمية محفزة ، موارد بشرية، وتقنية متميزة	إعداد كفاءات علمية متميزة في مجال المناهج وطرق التدريس من خلال بيئة علمية أكاديمية مرنة محفزة على تطوير بحوث ابداعية تلبي احتياجات المجتمع

أهداف الكلية	تعزيز الصورة الذهنية للكلية محليا وإقليميا	تمكين الخريج من المنافسة في سوق العمل	تطوير استراتيجيات التعليم والتعلم في الكلية	تنمية المورد البشرية في الكلية وتطوير مهاراتها	تطوير برامج الدراسات العليا	تحسين ممارسات الجودة وتطبيقاتها في الكلية	تطوير برامج المسؤولية المجتمعية وبناء شراكات مجتمعية فاعلة
إعداد كفاءات أكاديمية تربوية قادرة على فهم المعارف والمبادئ والنظريات، وتحليل القضايا والتحديات المرتبطة بمجال المناهج وطرق التدريس وارتباطها بالتخصصات الأخرى	✓	✓		✓			
إثراء المكتبة البحثية بمؤلفات علمية تتميز بالجودة والإصالة في مجال		✓		✓			

							المناهج وطرق التدريس ، واعداد خريجين قادرين على إجراء بحوث علمية جيدة
			√		√		تزويد الطلاب بالمعارف والمهارات والتي تمكنهم من تخطيط وتصميم وتقويم المنهج الدراسي ، وتقديم تصورات إبداعية لتطويرها وفق التوجهات العلمية والمستحدثات التكنولوجية.
						√	١. إعداد خريجين يتسمون بالقدرة على تطوير الذات والتعلم مدى الحياة للتكيف مع المتغيرات مع الالتزام بالمبادئ الأخلاقية والمهني
√							إعداد مواطنين قادرين على التفاعل الإيجابي ، والمشاركة الفاعلة ضمن فرق العمل لتلبية احتياجات المجتمع، و الارتقاء بالممارسات المهنية في مجال التدريس والمناهج التعليمية



أهداف البرنامج	أهداف الجامعة المحلية ودولياً	تعزيز مكانة الجامعة	تمكين الطلبة من المنافسة	استقطاب الموارد البشرية	التحسين المستمر للعمليات التعلم	تطوير برامج الدراسات العليا	التحسين المستمر لممارسات الجودة	بناء شراكات استراتيجية فاعلة	استدامة الموارد المالية للجامعة	تطوير نظام إداري داعم	تطوير برامج داعمة للمسؤولية المجتمعية	
داد كفاءات أكاديمية	زيادة قدرة على فهم	أدوار و المبادئ	نظريات ، وتحليل	ضحايا والتحديات	تبطئة بمجال المناهج	رقق التدريس وارتباطها	مخصصات الأخرى					√
راء المكتبة البحثية	لغات علمية تتميز	جدة والإصالة في مجال	اهج وطرق التدريس ، و	داد خريجين قادرين	ل إجراء بحوث علمية							√
زويد الطلاب بالمعارف	المهارات والتي تمكنهم من	مخطيط وتصميم وتقييم	المنهج الدراسي ، وتقديم	ورات إبداعية لتطويرها	وفق التوجهات العلمية	مستحدثات التكنولوجية						√
عداد خريجين يتسمون	بالقدرة على تطوير	الذات والتعلم مدى	لحياة للتكيف مع	المتغيرات مع الالتزام	بالمبادئ الأخلاقية	والمثني						√
إعداد مواطنين	بن على التفاعل	بابي ، والمشاركة	مثلة ضمن فرق العمل	مة احتياجات المجتمع ، و	ناء بالممارسات المهنية في	ل التدريس والمناهج	بمعية					√

١. يمتلك بنية معرفية في تخصص المناهج وطرق التدريس.

٢. يظهر الفهم الموضوعي للقضايا والنظريات في التخصص وارتباطها بالتخصصات الأخرى .

٣. يمتلك القدرة على تحليل وتقييم المناهج والممارسات التدريسية وتقديم تصورات ابداعية لتطويرها
٤. يمتلك القدرة على إجراء بحوث علمية رصينة في مجال المناهج وطرق التدريس.
٥. يوظف التقنية لتطوير المناهج والممارسات التدريسية وفق التوجهات الحديثة .
٦. يمتلك المهارات اللازمة للمشاركة الفاعلة ضمن فرق العمل في السياقات المختلفة
٧. يلتزم بالمبادئ الأخلاقية العلمية والمهنية المتعارف عليها.
٨. يتكيف مع المتغيرات من خلال التطوير الذاتي المستمر
٩. يسهم بما يمتلك من معارف ومهارات في خدمة
٥. مخرجات تعلم البرنامج*
المعرفة والفهم
١٤ توضيح البنية المعرفية في مجال المناهج وطرق التدريس
٢٤ استيعاب الاتجاهات التربوية والتقنية الحديثة وأثرها على العملية التعليمية .
٢٤ معرفة مناهج البحث وأدواته المختلفة.
المهارات
١٤ إجراء ونقد بحوث متخصصة في المناهج وطرق التدريس بمنهجيات وأدوات علمية.
٢٤ تطوير الممارسات التدريسية من خلال توظيف المبادئ والتوجهات التربوية والتقنية الحديثة.
٢٤ تخطيط وتصميم المناهج الدراسية وفق المداخل والنماذج المختلفة.
٤٤ تقويم المناهج الدراسية وتطوير حلول ابداعية لما يواجهها من مشكلات وتحديات
القيم
١٤ اظهار الالتزام بالقيم والمعايير المهنية والأكاديمية.
٢٤ المشاركة الفعالة ضمن فرق العمل في تطوير التخصص والمجتمع بناء على نتائج البحوث العلمية .
٢٤ تقدير أهمية التعلم الذاتي المستمر لمواكبة التغيرات الحديثة

*يضاف جدول منفصل لكل مسار أو نقاط تخرج (إن وجدت)

ج. المنهج الدراسي

١. مكونات الخطة الدراسية:

النسبة المئوية	الساعات المعتمدة	عدد المقررات	مكونات الخطة الدراسية
	٢٦	٩	إجباري
	-	-	اختياري *
	-	-	مشروع التخرج (إن وجد)
	٦	مستمر	الرسالة العلمية (إن وجدت)

	-	-	التدريب الميداني (إن وجد)
	-	-	أخرى (.....)
	٣٢	٩	الإجمالي

* يضاف جدول منفصل لكل مسار (إن وجد)
* تم إضافة مقررين اختياريين ضمن التعديلات الجديدة للخطة والمقسمة على الثلاث فصول .

٢. مقررات البرنامج:

المستوى	رمز المقرر	اسم المقرر	إجباري أو اختياري	المتطلبات السابقة	الساعات المعتمدة
المستوى 1	نفس ٦٣٣	مناهج البحث التربوي	إجباري	_____	٣
	نهج ٦١٣	المنهج ونظريات التعلم	إجباري	_____	٣
	نهج ٦٢٦	استراتيجيات التعليم والتعلم	إجباري	_____	٣
المستوى 2	نهج ٦٢١	تخطيط المنهج وتنظيمه	إجباري	_____	٣
	نهج ٦٣٣	إعداد المعلم ونموه المهني	إجباري	_____	٢
	نفس ٦٣٢	الاحصاء التربوي التطبيقي	إجباري	_____	٣
المستوى 3	نهج ٦٣١	تقويم وتطوير المنهج	إجباري	_____	٣
	نهج ٦٢٢	تقنيات التعليم في المناهج	إجباري	_____	٣
	نهج ٦٣٥	حلقة بحث في المناهج وطرق التدريس	إجباري	_____	٣
المستوى ٤	نهج ٦٩٩	اطروحة الماجستير			

* يدرج المزيد من المستويات حسب الحاجة
** يضاف جدول لمقررات كل مسار (إن وجد)

١. توصيف مقررات البرنامج:

يوضع الرابط الإلكتروني للتوصيف التفصيلي لجميع مقررات البرنامج وفق نموذج المركز الوطني للتقويم والاعتماد الأكاديمي.

<https://psau.edu.sa/ar/psau/academicprogram/92/2524/5>

٤. مصفوفة مخرجات التعلم للبرنامج:

يربط بين كل من مخرجات تعلم البرنامج والمقررات وفقاً لمستويات الأداء التالية:

(س = مستوى التأسيس ، ر = مستوى ممارسة ، ت = مستوى التمكن)

مخرجات التعلم للبرنامج							م	اسماء المقررات	رموز المقررات	
القيم			المهارات			المعرفة والفهم				
ق.٣	ق.٢	ق.١	م٤	م٣	م٢	م١	ع٣	ع٢	ع١	
س		س				ر	س		١	نفس ٦٣٣ مناهج البحث التربوي
	ر		س	س				س	١	نهج ٦١٣ المنهج ونظريات التعلم

ر					ر ت			ر	ر	١	استراتيجيات التعليم والتعلم	نهج ٦٢٦
	ر		س	ر					ر	٢	تخطيط المنهج وتنظيمه	نهج ٦٢١
ر		ر			ت			ر		٢	إعداد المعلم ونموه المهني	نهج ٦٣٣
		ر				ر	س			٢	الإحصاء التربوي التطبيقي	نفس ٦٣٢
	ت		ر							٣	تقويم المنهج وتطويره	نهج ٦٣١
ر					ر ت			س +		٣	تقنيات التعليم في المناهج	نهج ٦٢٢
ر		ر				ر	ر			٣	حلقة بحث في المناهج وطرق التدريس	نهج ٦٣٥
ت		ت	ت	ت	ت	ت	ت	ت	ت	٤	أطروحة الماجستير	نهج ٦٩٩

* يضاف جدول منفصل لكل مسار (لا يوجد)

<p>٥. استراتيجيات التعليم والتعلم المستخدمة لتحقيق مخرجات التعلم للبرنامج. (وصف لسياسات واستراتيجيات التعليم والتعلم والخبرات والمواقف التعليمية المختلفة)</p> <p>-</p> <p>يعتمد البرنامج على التوجهات الحديثة المتمركزة حول التعلم فيما يتبناه من على توظيف استراتيجيات تدريسية مثل:</p> <ul style="list-style-type: none"> • التعلم القائم على المشروعات . • التعلم التعاوني • المناقشات التفاعلية . • التعليم المدمج. • التعلم بالأقران • العصف ذهني • دراسة الحالة • التعلم بالقائم على المشكلات . <p>٦. طرق تقييم مخرجات التعلم للبرنامج (وصف لسياسات وأساليب وطرق التقويم المستخدمة (مباشرة ، غير مباشرة) للتحقق من اكتساب الطلاب لمخرجات التعلم المستهدفة في كل مجال من مجالاتها)</p>
--

للتحقق من اكتساب الطلاب لمخرجات التعلم المستهدفة وضع البرنامج خطة قياس تتضمن مجموعة من أساليب قياس وتقييم مباشرة ، واساليب غير مباشرة بما يتسق مع طبيعة المخرج التعليمي حيث اعتمد القياس المباشر على :-

- الاختبارات الشفوية والتحريرية
 - المشاريع التطبيقية
 - مهام تحليلية
 - البحوث العلمية
 - عروض فردية أو جماعية
 - دراسة الحالة
 - تقييم الأقران
 - ملف الانجاز
- وتضمنت أساليب التقويم غير المباشرة
استطلاعات الرأي لجهات التوظيف والخريجين والطلاب ، ري المراجع المستقل

د. الرسالة العلمية ومتطلباتها: (ان وجدت)

١. تسجيل الرسالة العلمية.

(متطلبات/ شروط وإجراءات التسجيل للرسالة العلمية وكذلك ضوابط ومسؤوليات وإجراءات الإرشاد العلمي)

- يلتزم برنامج مناهج بما حددته اللائحة الموحدة للدراسات العليا في الجامعات السعودية وقواعد ها التنفيذية بجامعة الامير سطاتم بن عبد العزيز المادة في مادتها (٤١)، (٤٢) فيما يخص اجراءات وشروط القبول وكذلك مهام المرشد العلمي حيث تتضمن القواعد التنفيذية للمادة (٤١) ما يلي:

يحدد القسم المرشد العلمي للطلاب المستجدين عند القبول مباشرة.

يقدم المرشد العلمي إلى رئيس القسم تقريراً مفصلاً عن سير الطالب في كل نهاية كل فصل دراسي وترسل صورة منه إلى عمادة الدراسات العليا.

يفضل أن يكون المرشد العلمي هو المشرف على المشروع البحثي ما لم يتعارض مع تخصصه ومع ما يرد في الماديتين (٤٨، ٤٥) من اللائحة.

وفيما يخص شروط تسجيل الرسالة تضمنت القواعد التنفيذية للمادة (٤٢) ما يلي:

على طالب الدراسات العليا بعد إنهاء جميع متطلبات القبول ، واجتيازه خمسين في المائة على الأقل من المقررات الدراسية ، وبمعدل تراكمي لا يقل عن جيد جداً التقدم بمشروع الرسالة ، وفي حالة توصية مجلس القسم بالموافقة على مشروع الرسالة، يقترح مجلس القسم اسم



المشرف على الرسالة، والمشرف المساعد - إن وجد-، ويرفع بذلك إلى مجلس الكلية، ثم يرفع إلى مجلس عمادة الدراسات العليا للموافقة عليه بناءً على تأييد مجلس الكلية وذلك حسب المادة (٤٢) من اللائحة الموحدة للدراسات العليا في الجامعات السعودية وقواعد ها التنفيذية بجامعة الاميرسظام بن عبد العزيز

٢. الإشراف العلمي:

(ضوابط اختيار المشرف العلمي ومسؤولياته ، وكذلك إجراءات/ آليات الإشراف العلمي والمتابعة)

- يلتزم برنامج مناهج بما أوصحته المادة (٤٥) من اللائحة الموحدة للدراسات العليا في الجامعات السعودية وقواعد ها التنفيذية بجامعة الاميرسظام بن عبد العزيز. فيما يخص ضوابط ترشيح المشرفين العلميين والتي تضمنت:-
 - يشرف على الرسائل العلمية الأساتذة والأساتذة المشاركون من أعضاء هيئة التدريس بالجامعة، ويجوز أن يشرف الأستاذ المساعد على رسائل الماجستير إذا مضى على تعيينه على هذه الدرجة سنتان، وكان لديه بحثان محكمان على الأقل في مجال تخصصه من البحوث المنشورة أو المقبولة للنشر، وذلك كما
 - القواعد التنفيذية للمادة الخامسة والأربعين:
 - ١- يشترط الاتكون الأبحاث المنشورة أو المقبولة للنشر للأستاذ المساعد المرشح للإشراف مستله من رسالتي الماجستير والدكتوراه.
 - ٢- يجوز احتساب الكتاب المحكم للأستاذ المساعد المرشح للإشراف بديلاً عن أحد البحثين المحكمين.
 - ٣- يجوز للأستاذ المساعد أن يكون مشرفاً مساعداً إذا مضى على تعيينه على هذه الدرجة سنة وأحدة على الأقل.
- ووفق المادة ٤٨

○ فللمشرف سواء كان منفرداً أو مع غيره أن يشرف بعد أقصى على أربع رسائل في وقت واحد ويجوز في حالة الضروة القصوى وبتوصيه من مجلس القسم وموافقة مجلس الكلية المعنية وعمادة الدراسات العليا زيادة عدد الرسائل الى خمس ويحتسب الاشراف على كل رسالة بساعة واحدة من نضاب عضوية التدريس إذا كان مشرفاً منفرداً او مشرفاً رئيساً

وتوضح المادة (٥٠) آلية الاشراف كما يلي

- يتابع المشرف الطالب ويقدم في نهاية كل فصل تقريراً مفصلاً عن تقدم الطالب في رسالته وترسل صورة من التقرير الى عميد الدراسات العليا.



ووفق المادة (٥١)

- يقدم المشرف على الرسالة بعد انتهاء الطالب من إعدادها، تقريراً عن اكتمالها إلى
- رئيس القسم تمهيداً إلى استكمال الإجراءات التي يحددها مجلس الدراسات العليا.

٣. مناقشة الرسالة العلمية:

(ضوابط اختيار لجنة المناقشة ومتطلبات التقدم للمناقشة ، و إجراءات مناقشة الرسالة وإجازتها، ومعايير تقييم الرسالة العلمية)

- يقدم المشرف على الرسالة بعد انتهاء الطالب من إعدادها تقريراً عن اكتمالها إلى رئيس القسم تمهيداً لاستكمال الإجراءات التي يحددها مجلس عمادة الدراسات العليا وذلك حسب ما نصت عليه المادة (٥١) من اللائحة الموحدة للدراسات العليا في الجامعات السعودية وقواعدها التنفيذية بجامعة سطاتم بن عبد العزيز
- - تكون لجنة المناقشة بقرار من مجلس عمادة الدراسات العليا بناء على توصية مجلسي القسم والكلية المختصين وذلك وفق المادة (٥٣).
- القواعد التنفيذية للمادة الثالثة والخمسون:
- يقترح مجلس القسم أعضاء لجنة المناقشة وله أن يقترح عضواً احتياطياً واحداً.
- لا يتم توزيع نسخ الرسالة على أعضاء لجنة المناقشة لا بعد اقرارها من مجلس عمادة الدراسات العليا
- يقدم عضو لجنة المناقشة تقريراً عن الرسالة للقسم ينص فيه على صلاحية الرسالة للمناقشة أو عدمها.
- يشترط في لجنة المناقشة على رسائل الماجستير أن يكون عدد أعضائها فردياً ويكون المشرف مقراً لها، وألا يقل عدد أعضاء اللجنة عن ثلاثة من بين أعضاء هيئة التدريس، وأن يكون من بين أعضاء اللجنة أحد الأساتذة أو الأساتذة المشاركين على الأقل، وأن تتخذ قراراتها بموافقة ثلثي الأعضاء على الأقل وفق ما نصت عليه المادة (٥٤).
- تُعد لجنة المناقشة تقريراً يوقع من جميع أعضائها يقدم إلى رئيس القسم خلال أسبوع من تاريخ المناقشة متضمناً إحدى التوصيات الآتية:
- قبول الرسالة والتوصية بمنح الدرجة.
- قبول الرسالة مع إجراء بعض التعديلات دون مناقشتها مرة أخرى ويفوض أحد أعضاء لجنة المناقشة بالتوصية بمنح الدرجة بعد التأكد من الأخذ بهذه التعديلات في مدة لا تتجاوز ثلاثة أشهر من تاريخ المناقشة ولمجلس الجامعة الاستثناء من ذلك.
- -استكمال أوجه النقص في الرسالة وإعادة مناقشتها خلال الفترة التي يحددها مجلس عمادة الدراسات العليا بناءً على توصية مجلس القسم المختص على الا تزيد عن سنة واحدة من تاريخ المناقشة.
- عدم قبول الرسالة. وذلك وفق (المادة ٥٧) من اللائحة الموحدة للدراسات العليا في الجامعات

- السعودية وقواعدها التنفيذية بجامعة سطاتم بن عبد العزيز.
- بعدها يرفع رئيس القسم تقرير لجنة المناقشة إلى عميد الدراسات العليا في مدة لا تتجاوز ثلاثة أسابيع من تاريخ المناقشة. وذلك وفق ما جاء (بالمادة ٥٨).
- ثم يرفع عميد الدراسات العليا التوصية بمنح الدرجة إلى مجلس الجامعة لاتخاذ القرار. وذلك وفق ما جاء (بالمادة ٥٩).

هـ. القبول والدعم الطلابي

١. متطلبات القبول بالبرنامج

(شروط القبول بالبرنامج بما في ذلك التخصصات / المؤهلات التي يتاح لها التقدم للبرنامج)

-
- يشترط للقبول في برامج الدراسات العليا الماجستير بصفة عامة ما يأتي:
- شروط القبول في الدراسات العليا بصفة عامة:
- ١. أن يكون المتقدم سعودياً، أو على منحة رسمية للدراسات العليا إذا كان من غير السعوديين.
- ٢. أن يكون المتقدم حاصلًا على الشهادة الجامعية من جامعة سعودية أو من جامعة أخرى معترف بها.
- ٣. الحصول على ٧٠% في اختبار القدرات الجامعية
- ٤. أن يكون حسن السيرة والسلوك ولائقًا طبيًا.
- ٥. أن يقدم تزكيتين علميتين من أساتذة سبق لهم تدريسه.
- ٦. موافقة مرجعه على الدراسة إذا كان موظفًا.
-
- الشروط الخاصة بالبرنامج :
- أن يكون المتقدم سعودياً أو على منحة رسمية للدراسات العليا إذا كان من غير السعوديين.
- أن يكون المتقدم حاصلًا على الشهادة الجامعية في أحد التخصصات التربوية بتقدير لا يقل عن "جيد جداً"، من جامعة سعودية أو من جامعة معترف بها. (ويستثنى حملة المؤهلات غير التربوية بقبول مشروط بمواد تكميلية يحددها مجلس القسم أو الحصول على الدبلوم التربوي).
- أن يجتاز اختبار القبول الذي يحدده القسم.
- أن يجتاز المقابلة الشخصية التي يعقدها القسم.
- أن يقدم تزكيتين علميتين من أساتذة سبق لهم تدريسه، تبين مدى قدرته العلمية والبحثية التي تؤهله لمواصلة دراسته العليا للحصول على درجة الماجستير في المناهج وطرق التدريس.
- موافقة مرجعه الوظيفي على الدراسة إذا كان موظفًا.

- أن تطبق عليه معايير المفاضلة بين المتقدمين للقبول في الماجستير بالقسم.
- تكون الأفضلية للطلاب الذي لديه خبرة في مجال التدريس.

٢. خدمات الإرشاد

(الأكاديمي، المهني، النفسي، الاجتماعي)

- عقد لقاء تعريفى للطلاب في بداية العام الدراسي .
- تفعيل الساعات المكتبية والإرشاد الأكاديمي لأعضاء هيئة التدريس وفق النظام المعتمد.
- تحديد مرشد علمي لكل طالب وطالبة التحق بالبرنامج لمساعدة الطلاب ومتابعة تطورهم الأكاديمي .
- ومتابعة إنجاز الطلاب ورفع التقارير عن تطورهم الأكاديمي، وما يواجههم من صعوبات تعليمية أكاديمية ومساعدتهم في حلها والتغلب عليها.
- عقد لقاءات وورش عمل للتدريب المهني وتلبية احتياجات الطلاب.
- المشاركة الفاعلة في تقديم محاضرات وندوات عامة لسهولة الاستفسار عن الخدمات والمساعدات المقدمة من قبل العمادة والتعرف على الأنظمة واللوائح بحقوقهم وواجباتهم .
- تزويد الطلاب بالاقترحات وتحفيزهم للتميز العلمي .
- تقديم الخدمات والاستشارات النفسية والاجتماعية للطلاب.

٣. الدعم الخاص

(بطينو التعلم، الأشخاص ذوي الإعاقة، الموهوبون)

- حصر الطلاب المتفوقين علمياً
- إشراك الطلاب المتفوقين في تفعيل البرامج الإثرائية.
- حصر الطلاب ذوي الإعاقة حسب نوع الإعاقة وتوفير الخدمات اللوجستية لكل نوع مثل تخصيص أماكن مخصصة للدخول والخروج وأماكن مخصصة للتدريس

و. أعضاء هيئة التدريس والموظفون

١. الاحتياجات من أعضاء هيئة التدريس والإداريين والفنيين.

المرتبة العلمية	التخصص		المتطلبات والمهارات الخاصة	العدد المطلوب		
	العام	الدقيق		ذكور	إناث	المجموع
أستاذ	مناهج وطرق تدريس	-	-	٢	٢	٤
أستاذ مشارك	مناهج وطرق تدريس	-	-	٦	٤	١٠
أستاذ مساعد	-	-	-	١	١	٢
الفنيون ومساعدو المعامل	فني	تقنية معلومات	تقنية معلومات	١	١	٢
الطاقم الإداري	سكرتيرة	إدارة أعمال	كمبيوتر +تنسيق ملفات	٢	١	٣

٢. التطوير المهني

١,٢ إعداد أعضاء هيئة التدريس حديثي التعيين

(الإجراءات المتبعة لتأهيل أعضاء هيئة التدريس الجدد والمهنيين (بما في ذلك بدوام جزئي أو زائر)

- عقد لقاءات تعريفية لأعضاء هيئة التدريس الجدد.
- تزويد أعضاء هيئة التدريس الجدد بأدلة البرنامج وثائقه واللوائح التي يستند العمل عليها مثل: توصيف البرنامج، دليل البرنامج، القواعد التنفيذية للائحة الدراسات العليا بجامعة الاميرسظام بن عبد العزيز
- عقد لقاء تعريفية لتهيئة أعضاء هيئة التدريس الجدد بالقواعد واللوائح المنظمة للعمل والحقوق والواجبات
- اعدا خطة للتطوير المهني وتدريبهم على استراتيجيات التدريس والتقييم المعتمدة في توصيف البرنامج.

٢,٢ التطوير المهني لأعضاء هيئة التدريس

خطة وإجراءات التطوير المهني والأكاديمي لأعضاء هيئة التدريس (مثل: مجال استراتيجيات التعلم والتعليم، تقييم الطلاب، الجوانب المهنية الخ)

- تحديد الاحتياجات التدريبية لأعضاء هيئة التدريس
- مخاطبة الوحدات المسؤولة (وحدة التدريب المهني بالكلية - عمادة التطوير والجودة بالجامعة) لتلبية احتياجات أعضاء هيئة التدريس من البرنامج.
- وضع خطة للتطوير المهني بالبرنامج
- تشجيع أعضاء هيئة التدريس للمشاركة في برامج التطوير المهني والأكاديمي بالجامعة وخارجها
- تشجيع الأعضاء على المشاركة في الندوات والمؤتمرات العلمية
- دعم تبادل الزيارات بين الأعضاء لاكتساب المهارات وتنوعها.
- المشاركة في الإشراف المشترك على الرسائل.
- تشجيع الأعضاء على المشاركة في برامج البحث العلمي التخصصية التي تطرحها الجامعة.

ز. مصادر التعلم والمرافق والتجهيزات

١. مصادر التعلم

آلية توفير وضمان جودة مصادر التعلم (الكتب ، المراجع ، مصادر التعلم الإلكترونية ،مواقع الإنترنت الخ)

- يقوم أعضاء هيئة التدريس المسؤولون عن تدريس مقررات البرنامج بتحديد المراجع التي ينبغي تو أفرها لعملية التدريس.
- يخاطب البرنامج إدارة الكلية لمخاطبة المكتبة المركزية للتأكد من تو أفر المراجع المطلوبة.
- يوفر أعضاء هيئة التدريس الروابط الإلكترونية للمصادر المتاحة والتي يمكن الاطلاع عليها إلكترونياً ضمن مواقعهم الإلكترونية على بوابة الجامعة الإلكترونية.

○ التنسيق مع مكتبة الكلية بتوفير نسخ من الكتب التي يحتاجها الطلبة في دراسة مقرراتهم.

٢. المرافق والتجهيزات

(قائمة بالاحتياجات الرئيسية من المرافق والتجهيزات، مثل: المكتبة، المعامل، القاعات الدراسية..... الخ)

- توفير عدد من القاعات التدريسية الملائمة والمناسبة لأعداد الطلاب،
- وتجهيزها بالأدوات والتجهيزات المطلوبة (أجهزة كمبيوتر، نقاط إنترنت، شاشات عرض ذكية) للعملية التعليمية
- مكتبة لتوفير المراجع والدوريات التي يحتاج إليها منسوبي البرنامج من أعضاء هيئة تدريس وطلاب لإتمام انشطتهم البحثية والتعليمية

٣. الإجراءات المتبعة لضمان توافر بيئة صحية وآمنة (طبقاً لطبيعة البرنامج)

-
- يلتزم البرنامج بتطبيق إجراءات وقواعد الأمن والسلامة التي تحددها إدارة الأمن والسلامة بالجامعة <https://safety.psau.edu.sa/ar> وتنفيذ الخطط والإجراءات المتعلقة بها مثل خطط الاخلاء

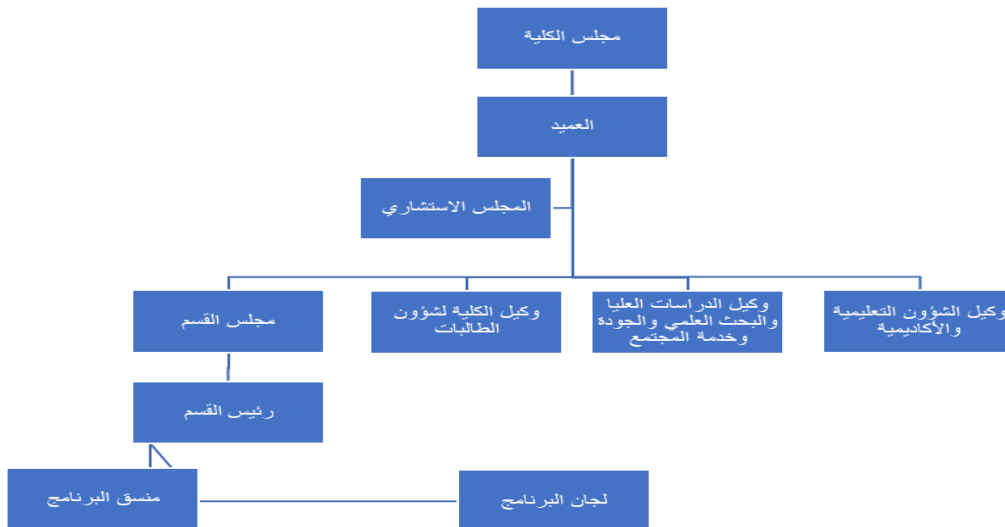
ج. إدارة البرنامج ولوائحه

١. إدارة البرنامج

١.١ الهيكل التنظيمي للبرنامج

(متضمناً المجالس، الإدارات، الوحدات، اللجان الدائمة...)

الهيكل التنظيمي للبرنامج



٢,١ مشاركة المستفيدين

آلية تمثيل ومشاركة المستفيدين في تخطيط البرنامج وتطويره (الطلاب، الهيئات المهنية، الجمعيات العلمية، جهات التوظيف ... الخ)

- مساهمة المستفيدين في تقييم جودة البرنامج عن طريق استطلاع آراء المختلفة (الطلاب، والخريجين أعضاء هيئة التدريس،
- تقديم المجلس الاستشاري والذي يتضمن مهنيين وأكاديميين وطلاب مقترحات لتطوير البرنامج
- استطلاع جهات التوظيف حول جودة المخرجات والأخذ بمقترحاتهم التطويرية
- استطلاع آراء الطلاب حول جودة المقررات
- استطلاع آراء الطلاب حول رسالة البرنامج وأهدافه بشكل دوري

٢. لوائح البرنامج

توضع قائمة بلوائح البرنامج ذات العلاقة والرابط الإلكتروني لها: لائحة القبول والتسجيل، الدراسة والاختبارات، التوظيف، التأديب والتنظم ... الخ

- اللائحة الموحدة للدراسات العليا في الجامعات السعودية وقواعدها التنفيذية بجامعة الأمير

سظام بن عبد العزيز ١٤٣٩/١٤٤٠ هـ

<https://dps-old.psau.edu.sa/ar/publications>

• دليل الماجستير للعام الجامعي ١٤٤٢ هـ

<https://dps-old.psau.edu.sa/sites/default/files/1582455960.pdf>

- لائحة الحقوق والواجبات لطلاب الجامعة

- الميثاق الاخلاقي لأعضاء هيئة التدريس بالجامعة

<https://dhr-old.psau.edu.sa/sites/default/files/1539683080.pdf>

ط. ضمان جودة البرنامج

١. نظام ضمان جودة البرنامج.

يوضع الرابط الإلكتروني لدليل نظام ضمان الجودة

رابط نظام ضمان الجودة:

[https://ddq.psau.edu.sa/sites/uploads/ddq/page/2020-](https://ddq.psau.edu.sa/sites/uploads/ddq/page/2020-12/Academic%20Quality%20Management%20System%20AQMS.pdf)

[12/Academic%20Quality%20Management%20System%20AQMS.pdf](https://ddq.psau.edu.sa/sites/uploads/ddq/page/2020-12/Academic%20Quality%20Management%20System%20AQMS.pdf)

١. إجراءات مراقبة جودة البرنامج.

ولتطبيق نظام ضمان الجودة بالجامعة يطبق البرنامج عدد من الإجراءات:

- لضمان جودة البرنامج :-

تم تحديد رسالة البرنامج وأهدافه ليكونا الموجه الأساسي لما يتم من إجراءات وعمليات

كما تم تحديد الهيكل التنظيمي لتوضيح مستوى الصلاحيات وتحديد المهام

كما يطبق البرنامج عدة اجراءات لضمان ومراقبة جودة البرنامج كمنظومة (مدخلات - عمليات -

أولاً جودة المدخلات :

- الالتزام بإجراءات استحداث وتعديل البرامج بالجامعة وفق اللائحة الموحدة للدارسات العليا وقواعدها التنفيذية بالجامعة
- إعداد توصيف البرنامج والمقررات ومراجعتها على مستوى القسم - الكلية - الجامعة
- تحديد وتطبيق معايير وشروط قبول الطلاب بالبرنامج
- استطلاع آراء الطلاب وأعضاء هيئة التدريس حول المكتبة والخدمات ومصادر التعلم وتحديد نقاط القوة والضعف ووضع خطط التحسين

ثانياً لضمان جودة العمليات والأنشطة:

- تقييم (المقررات - تقويم الإشراف الأكاديمي) من خلال تطبيق عدد من استطلاع الرأي للفئات المستهدفة (على الطلاب وتحليل النتائج وتحديد نقاط القوة والضعف ووضع خطط التحسين

ثالثاً لضمان جودة المخرجات يتم:

- وضع معايير لمستوي انجاز الطلاب
- مراجعة نتائج تقييم الطلاب
- إنجاز تقارير المقررات. وتحليل أهم ما جاء بها من ملاحظات او اقتراحات من قبل عضوية هيئة التدريس ووضع خطط التحسين الملائمة ومتابعتها
- إنجاز تقرير البرنامج السنوي.
- إجراء التقييم الدوري الذاتي للبرنامج (تقرير الدراسة الذاتية).
- إنجاز التقرير الدوري لمؤشرات أداء جودة البرنامج. ومتابعة تقدم المؤشرات

٣. ترتيبات مراقبة جودة مقررات البرنامج التي تُدرّس من خلال أقسام علمية أخرى.

- استطلاع آراء الطلاب حول جودة المقررات (استبانة تقويم المقرر).
- مقارنة نتائج المقررات بالمقررات التخصصية.

٤. الترتيبات المتبعة للتأكد من تحقيق التكافؤ بين المقر الرئيس للبرنامج (بشطريه: طلاب، طالبات) وبقيّة الفروع الأخرى.

- المقارنة بين نتائج استطلاع آراء الطلاب والطالبات وأعضاء هيئة التدريس في الخدمات والمرافق والتجهيزات ومصادر التعلم في الشطرين.
- المقارنة بين نتائج الطلاب والطالبات في الشطرين.
- المقارنة بين نتائج المؤشرات بشطري البرنامج.

٥. ترتيبات تطبيق الضوابط المؤسسية للشراكة التعليمية والبحثية (إن وجدت)

لا تنطبق

٦. خطة تقييم مخرجات التعلم للبرنامج وآليات الاستفادة من نتائجها في عمليات التطوير.

يستخدم البرنامج أساليب متعددة لقياس مخرجات التعلم تقييم مخرجات التعلم للبرنامج، وتنتهي دورة التقييم بانتهاء البرنامج وتخرج الطلاب في الدفعة الواحدة وتحديد نقاط القوة والضعف ووضع خطط للتحسين في ضوءها للوصول لمستوى الإنجاز المستهدف، ومن الأساليب المستخدمة:

- أساليب التقييم الغير مباشرة مثل استطلاعات الرأي ومؤشرات الأداء.
- أساليب التقييم المباشرة: نتائج الاختبارات والمهام للطلاب في المقررات

م	المخرج التعليمي	طرق التقييم	أدوات التقييم	مصدر التقييم	مستوى الأداء المستهدف	وقت القياس	دورة القياس	المسئول
المعارف								
ع ١	توضيح البنية المعرفية في مجال المناهج وطرق التدريس	مباشر	الاختبار التحصيلي (الأسئلة المحددة المرتبطة بمخرج التعلم للمقرر المرتبط بمخرج البرنامج)	نهج ٦١٣	٨٥% من الطلاب لا يقل تقديرهم في نتيجة السؤال المحدد عن ٩٠%	نهاية المستوى الأول	كل عاميين	أعضاء هيئة التدريس المسؤولين عن تدريس المقرر
					٩٠% من الطلاب لا يقل تقديرهم في نتيجة المهام التطبيقية المحددة عن ٨٥%	نهاية المستويين الأول والثاني		
		غير مباشر	استطلاعات آراء الطلاب (استبانة جودة البرنامج)	الطلاب	نتائج استطلاعات رضا الطلاب عن امتلاكهم للمعارف لا يقل رضاهم عن ٤	نهيمة المستوى الرابع		لجنة استطلاعات الرأي
ع ٢	استيعاب الاتجاهات التربوية والتقنية الحديثة وأثرها على العملية التعليمية.	مباشر	الاختبار التحصيلي (الأسئلة المحددة المرتبطة بمخرج التعلم للمقرر المرتبط بمخرج البرنامج)	نهج ٦١٣	٨٥% من الطلاب لا يقل تقديرهم في نتيجة السؤال المحدد عن ٩٠%	نهاية المستوى الأول والثاني والثالث	كل عاميين	أعضاء هيئة التدريس المسؤولين عن تدريس المقرر
					٩٠% من الطلاب لا يقل تقديرهم في			



			نتيجة المهام التطبيقية المحددة عن ٨٥%	نهج ٦٢٢	بمخرج البرنامج بشكل مباشر			
لجنة استطلاعات الرأي	كل عاميين	نهاية المستوى الرابع	لا تقل عن ٤	الطلاب	استبانة تقييم الطلاب لجودة البرنامج للبند المرتبط بالمخرج	غير مباشر		
أعضاء هيئة التدريس المسؤولين عن تدريس المقرر		نهاية المستوى الثاني	٨٥% من الطلاب لا يقل تقديرهم في نتيجة السؤال المحدد عن ٩٠%	نفس ٦٣٣ نفس ٦٣٢	الاختبار التحصيلي (الأسئلة المحددة المرتبطة بمخرج التعلم للمقرر المرتبط بمخرج البرنامج	مباشر	معرفة مناهج البحث وأدواته المختلفة.	٤ ٣
		نهاية الثالث	٩٠% من الطلاب لا يقل تقديرهم في نتيجة المهام التطبيقية المحددة عن ٨٥%	نهج ٦٣٥	المهام المرتبطة بمخرج التعلم للمقرر المرتبط بمخرج البرنامج بشكل مباشر			
أعضاء هيئة التدريس المسؤولين عن تدريس المقرر	كل عاميين	نهاية المستويين الثاني والثالث	نسبة الطلاب الحاصلين على تقدير جيد جداً في المقررات المرتبطة لا تقل عن ٨٥%	نفس ٦٣٢ نفس ٦٣٣ نهج ٦٣٥	نسبة الطلاب الحاصلين على تقدير جيد جداً في المقررات المرتبطة	غير مباشر		
المستول	دورة القياس	وقت القياس	مستوى الأداء المستهدف	مصدر التقييم	أدوات التقييم	طرق التقييم	المخرج التعليمي	م
المهارات								
أعضاء هيئة التدريس المسؤولين عن تدريس المقررات	كل عاميين	نهاية المستوى الأول نهاية المستوى الثاني نهاية المستوى الثالث	٩٠% من الطلاب حصلوا على ٨٥% في المهام المحددة	نفس ٦٣٣ نفس ٦٣٢ نهج ٦٣٥	نتائج الطلاب في المهام الخاصة بإجراء البحوث في المقررات المحددة	مباشر	إجراء زنقد بحوث متخصصة في المناهج وطرق التدريس بمنهجيات وأدوات علمية	م ١
أعضاء هيئة التدريس المسؤولين عن تدريس المقررات	كل عاميين	نهاية المستوى الأول نهاية المستوى الثاني نهاية المستوى الثالث	١٠٠% من الطلاب ينجحون في المقررات البحثية	نفس ٦٣٣ نفس ٦٣٢ نهج ٦٣٥	نسبة نجاح الطلاب في المقررات البحثية + نسبة النشر العلمي للخريجين	غير مباشر		
لجنة الدراسات العليا	كل ثلاث اعوام	نهاية المستوى السادس إلى	١٠٠% من الطلاب الذين اجتازوا	الخريجين	نسبة النشر العلمي للطلاب الذين اجتازوا			

		الثامن	المناقشة نشرها أبحاثهم		مناقشة الرسائل العلمية			
م ٢	تطوير الممارسات التدريبية من خلال توظيف المبادئ والتوجهات التربوية والتقنية الحديثة.	مباشر	نتائج الطلاب في المهام الأدائية المحددة المرتبطة بمخرج التعلم للمقرر المرتبط بمخرج البرنامج بشكل مباشر	نهج ٦٢٦ نهج ٦٣٣ نهج ٦٢٢	٩٠% من الطلاب لا يقل تقديرهم في نتيجة المهام التطبيقية المحددة عن ٨٥%	نهاية المستوى الأول نهاية المستوى الثاني نهاية المستوى الثالث	كل عاميين	أعضاء هيئة التدريس المسؤولين عن تدريس المقررات
	غير مباشر	نسبة الرسائل المتعلقة بالمخرج (تطوير الممارسات التدريبية، وتوظيف التقنية).	نسبة الرسائل المتعلقة بتطوير الممارسات التدريبية وتوظيف التقنية لا تقل عن ٦٠% (من الرسائل)	نهج ٦٩٩	نهاية المستوى السادس إلى الثامن	كل ثلاث اعوام	لجنة الدراسات العليا	
م ٣	تخطيط وتصميم المناهج التعليمية وفق المدخل والنماذج المختلفة.	مباشر	الاختبار التحصيلي (الأسئلة المحددة المرتبطة بمخرج التعلم للمقرر المرتبط بمخرج البرنامج بشكل مباشر	نهج ٦١٣ نهج ٦٢١	من الطلاب ٨٥% لا يقل تقديرهم في نتيجة الأسئلة المحددة عن ٩٠%	في نهاية المستوى الأول نهاية المستوى الثان	كل عاميين	أعضاء هيئة التدريس المسؤولين عن تدريس المقررات
	غير مباشر	نسبة الرسائل المتعلقة بتصميم وتخطيط المناهج	لا تقل عن ١٥% من الرسائل	نهج ٦٩٩	نهاية المستوى السادس إلى الثامن	كل ثلاث اعوام	لجنة الدراسات العليا	
م ٤	تقويم المناهج الدراسية وتطوير حلول ابداعية لما يواجهها من مشكلات وتحديات	مباشر	الاختبار التحصيلي (الأسئلة المحددة المرتبطة بمخرج التعلم للمقرر المرتبط بمخرج البرنامج بشكل مباشر	نهج ٦٣١	من الطلاب ٨٥% لا يقل تقديرهم في الأسئلة المحددة عن ٩٠%	في نهاية المستوى الثالث	كل عاميين	أعضاء هيئة التدريس المسؤولين عن تدريس المقررات
	غير مباشر	نتائج الطلاب في المهام الادائية المحددة المرتبطة بمخرج التعلم للمقرر المرتبط بمخرج البرنامج بشكل مباش	٩٠% من الطلاب حصوا على ٨٥% في المهام المحددة	نهج ٦٣١	نهاية المستوى السادس إلى الثامن	كل ثلاث أعوام	لجنة الدراسات العليا	
	غير مباشر	نسبة الرسائل المتعلقة بتقويم وتطوير المناهج	نسبة الرسائل المتعلقة بتقويم وتطوير المناهج لا تقل عن ١٥% من الرسائل	نهج ٦٩٩	نهاية المستوى السادس إلى الثامن	كل ثلاث أعوام	لجنة الدراسات العليا	
م	المخرج التعليمي	طرق التقييم	أدوات التقييم	مصدر التقييم	مستوى الأداء المستهدف	وقت القياس	دورة القياس	المسئول



							م	
القيم								
ق ١	إظهار الالتزام بالقيم والمعايير المهنية والأكاديمية	مباشر	نتائج الطلاب في المعايير المحددة في المهام المرتبطة بمخرج التعلم للمقرر المرتبط بمخرج البرنامج بشكل مباشر	نفس ٦٣٣ نهج ٦٣٣ نهج ٦٣٥ نهج ٦٢٢	٩٠% من الطلاب لا تقل درجاتهم في معايير المهام التي ترتبط بالمخرج عن ٨٥%	نهاية المستوى الأول نهاية المستوى الثاني نهاية المستوى الثالث	كل عامين	أعضاء هيئة التدريس المسؤولين عن تدريس المقررات
		غير مباشر	استطلاع رأي جهات التوظيف	جهات التوظيف	لا تقل عن ٤	نهاية المستوى السادس	كل ثلاث اعوام	لجنة استطلاعات الرأي بالتعاون مع لجنة الخريجين
ق ٢	المشاركة الفعالة ضمن فرق العمل في تطوير التخصص والمجتمع بناء على نتائج البحوث العلمية	مباشر	نتائج الطلاب في المهام الادائية المحددة المرتبطة بمخرج التعلم للمقرر المرتبط بمخرج البرنامج بشكل مباشر	نفس ٦٣٣ نهج ٦٣١ نهج ٦٣٥	٩٠% من الطلاب لا تقل درجاتهم في معايير المهام التي ترتبط بالمخرج عن ٨٥%	نهاية المستوى الأول نهاية المستوى الثالث	كل عامين	أعضاء هيئة التدريس المسؤولين عن تدريس المقررات
		غير مباشر	استطلاعات رأي جهات التوظيف	جهات التوظيف	لا تقل عن ٤	نهاية المستوى السادس	كل ثلاث اعوام	بالتعاون مع لجنة الخريجين
ق ٣	تقدير أهمية التعلم الذاتي المستمر لمواكبة التغيرات الحديثة	مباشر	نتائج الطلاب في المهام الادائية المحددة المرتبطة بمخرج التعلم للمقرر المرتبط بمخرج البرنامج بشكل مباشر	نهج ٦٢٦ نهج ٦٣٣ نهج ٦٢٢ نهج ٦٣٥	٩٠% من الطلاب لا تقل درجاتهم عن ٨٥%	نهاية المستوى الأول نهاية المستوى الثاني نهاية المستوى الثالث	كل عامين	أعضاء هيئة التدريس المسؤولين عن تدريس المقررات
		غير مباشر	استطلاعات رأي جهات التوظيف	جهات التوظيف	لا تقل عن ٤	نهاية المستوى السادس	كل ثلاث اعوام	بالتعاون مع لجنة الخريجين

١. مصفوفة تقويم جودة البرنامج

مجالات / جوانب التقويم	مصادر/ مراجع التقويم	طرق التقويم	توقيت التقويم
قيادة البرنامج.	أعضاء هيئة	الاستبانات.	في نهاية كل عام دراسي

مجالات / جوانب التقييم	مصادر / مراجع التقييم	طرق التقييم	توقيت التقييم
التدريس.			
<ul style="list-style-type: none"> • فاعلية • استراتيجيات وطرق التدريس. 	<ul style="list-style-type: none"> • الطلاب • أعضاء هيئة التدريس 	<ul style="list-style-type: none"> • استطلاع رأي الطلاب • من خلال نموذج تقييم المقرر • نموذج تقييم المراجع النظير • استطلاع آراء الخريجين 	<ul style="list-style-type: none"> • بنهاية كل ترم دراسي • مستمر أثناء العملية التدريسية بنهاية البرنامج
<ul style="list-style-type: none"> • أساليب التقييم. 	<ul style="list-style-type: none"> • الطلبة • المراجع النظير 	<ul style="list-style-type: none"> • استطلاع آراء الطلاب • من خلال نموذج تقييم المقرر • نموذج تقييم المراجع النظير 	<ul style="list-style-type: none"> • في نهاية كل فصل دراسي • مستمر أثناء البرنامج
<ul style="list-style-type: none"> • مصادر التعلم. • والخدمات المساندة. 	<ul style="list-style-type: none"> • الطلاب • أعضاء هيئة التدريس. 	<ul style="list-style-type: none"> • استطلاعات الرأي 	<ul style="list-style-type: none"> • في نهاية كل عام دراسي
•	•	•	•

مجالات / جوانب التقييم (قيادة البرنامج، فاعلية التدريس والتقييم، مصادر التعلم، الخدمات، الشراكات الخ)
مصادر / مراجع التقييم (الطلاب، الخريجون، أعضاء هيئة التدريس، قيادات البرنامج، الإداريين، الموظفين، المراجع المستقل الخ)
طرق التقييم (استطلاعات الرأي، المقابلات، الزيارات، الخ)
توقيت التقييم (بداية الفصل الدراسي، نهاية العام الأكاديمي الخ)

٨. مؤشرات أداء البرنامج الرئيسية:

الفترة الزمنية لتحقيق مؤشرات الأداء المستهدفة (....) عام

م	الرمز	مؤشر الأداء الرئيس	المستوى المستهدف	طرق القياس	توقيت القياس
١	KPI- PG-1	نسبة المتحقق من مؤشرات الخطة التشغيلية للبرنامج.	٨٠%	قياس المتحقق من مؤشرات أهداف الخطة التشغيلية.	بنهاية كل عام دراسي.
٢	KPI- PG-2	تقييم الطلاب لجودة خبرات التعلم في البرنامج.	٤,٢	متوسط التقدير العام لطلاب السنة النهائية لجودة خبرات التعلم، على مقياس من خمسة مستويات	المستوى الرابع
٣	KPI-	تقييم الطلاب	٤,٥	متوسط تقدير الطلاب	بنهاية كل فصل دراسي

م	الرمز	مؤشر الأداء الرئيس	المستوى المستهدف	طرق القياس	توقيت القياس
	PG-3	لجودة المقررات		العام لجودة المقررات على مقياس من خمسة مستويات	
٤	KPI-PG-4	تقييم الطلاب لجودة الإشراف العلمي.	٤,٢	استبانة تقييم الطلاب لجودة الإشراف العلمي.	بنهاية المستوى السادس
٥	KPI-PG-5	متوسط المدة التي يتخرج بها الطلاب.	٦	متوسط المدة التي يقضيها الطلاب للتخرج من البرنامج بالفصول الدراسية	بنهاية كل عام دراسي
٦	KPI-PG-6	معدل تسرب الطلاب من البرنامج.	%٠	عدد الطلاب الذين انقطعوا عن الدراسة كل عام دراسي	بنهاية كل عام دراسي
٧	KPI-PG-7	توظيف الخريجين.	%١٠٠	عدد الطلاب الذين تم توظيفهم بعد انتهاء البرنامج	بعد ٦ أشهر من إنهاء البرنامج
٨	KPI-PG-8	تقويم جهات التوظيف لكفاءة خريجي البرنامج.	٤,٥	متوسط التقدير العام لاستطلاع آراء جهات التوظيف حول كفاءة خريجي البرنامج على مقياس من خمسة مستويات	بعد ٦ أشهر من إنهاء البرنامج
٩	KPI-PG-9	رضا الطلاب عن الخدمات المقدمة.	٤	متوسط تقدير رضا الطلاب عن الخدمات المختلفة التي يقدمها البرنامج على مقياس من خمسة مستويات .	بنهاية العام الدراسي
١٠	KPI-PG-10	نسبة الطلاب إلى أعضاء هيئة التدريس.	١:٥	عدد الطلاب إلى عدد أعضاء هيئة التدريس بدوام كامل أو ما يعادله	بداية كل عام دراسي
١١	KPI-PG-11	النسبة المئوية لتوزيع أعضاء	%٤٠ أ.أستاذ مشارك	النسبة المئوية لتوزيع	بداية كل عام دراسي



م	الرمز	مؤشر الأداء الرئيس	المستوى المستهدف	طرق القياس	توقيت القياس
		هيئة التدريس بحسب الرتبة العلمية.	٦٠% أستاذ مشارك	أعضاء هيئة التدريس المشاركين في تقديم البرنامج حسب الرتبة العلمية	
١٢	KPI-PG-12	نسبة تسرب أعضاء هيئة التدريس من البرنامج.	0	نسبة هيئة التدريس الذين يغادرون البرنامج سنوياً لأسباب غير بلوغ سن التقاعد إلى إجمالي عدد أعضاء هيئة التدريس	بنهاية كل عام دراسي.
١٣	KPI-PG-13	رضا المستفيدين عن مصادر التعلم.	٤	متوسط تقدير المستفيدين عن مصادر التعلم على مقياس من خمس مستويات	أثناء البرنامج
١٤	KPI-PG-14	رضا المستفيدين عن المرافق والتجهيزات البحثية.	٤	متوسط تقدير رضا المستفيدين عن التجهيزات والمرافق. على مقياس من خمس مستويات	بنهاية كل عام دراسي.
١٥	KPI-PG-15	النسبة المئوية للنشر العلمي لأعضاء هيئة التدريس.	١٠٠%	النسبة المئوية لأعضاء هيئة التدريس المشاركين في تقديم البرنامج الذين نشروا بحثاً واحداً على الأقل خلال السنة إلى إجمالي أعضاء هيئة التدريس في البرنامج	بنهاية كل عام دراسي.
١٦	KPI-PG-16	معدل البحوث المنشورة لكل عضو هيئة تدريس.	٢	متوسط عدد البحوث المحكمة أو المنشورة لكل عضو هيئة تدريس من المشاركين في تقديم البرنامج خلال السنة إلى إجمالي عدد أعضاء هيئة	بنهاية كل عام دراسي.

م	الرمز	مؤشر الأداء الرئيس	المستوى المستهدف	طرق القياس	توقيت القياس
				التدريس	
١٧	KPI- PG-17	معدل الاقتباسات في المجالات المحكمة لكل عضو هيئة تدريس.	٥	متوسط عدد الاقتباسات في المجالات المحكمة المنشورة لأعضاء هيئة التدريس المشاركين في تقديم البرنامج إلى إجمالي البحوث المنشورة	بنهاية كل عام دراسي.
١٨	KPI- PG-18	نسبة النشر العلمي للطلاب.	٣٠%	النسبة المئوية للطلاب الذين: • نشروا بحوثهم في مجلات علمية محكمة • قدموا اوراق علمية في المؤتمرات إلى إجمالي عدد الطلاب في البرنامج خلال السنة	بنهاية كل عام دراسي.
١٩	KPI- PG-19	عدد براءات الاختراع والابتكار وجوائز التميز.	١	عدد:- براءات الاختراع والمنتجات الابتكارية جوائز التميز الوطنية والعالمية الحاصل عليها طلاب ومنسوبو البرنامج سنوياً	بنهاية كل عام دراسي.

* بما في ذلك المؤشرات المطلوبة من المركز الوطني للتقويم والاعتماد الأكاديمي

ي. بيانات اعتماد التوصيف

جهة الاعتماد:	
رقم الجلسة:	
تاريخ الجلسة:	